



ÇUKUROVA ÜNİVERSİTESİ HASTANESİ

ÇEVRE YÖNETİM BİRİMİ



ATIKLARIN

İnsan ve Çevre Sağlığına Uygun

YÖNETİMİ

Tarık UZUNLULAR | Çevre Yüksek Mühendisi

Atık Kavramı

Atık: Herhangi bir faaliyet sonucunda oluşan, çevreye atılan veya bırakılan her türlü madde.

Tehlikeli Atık: Fiziksel, kimyasal ve/veya biyolojik yönden olumsuz etki yaparak ekolojik denge ile insan ve diğer canlıların doğal yapılarının bozulmasına neden olan atıklar ve bu atıklarla kirlenmiş maddeler.

Atık Artışı:

- ▶ Sanayi devrimi
- ▶ Bilimsel ve teknolojik gelişmeler
- ▶ Nüfus artışı
- ▶ Üretim ve tüketim artışı
- ▶ Modern tıbbın sağladığı olanaklar
- ▶ Tek kullanımlık malzemeler



Sağlık Kuruluşlarında Atık Yönetimi

Hastanede oluşan atıkların çevreye ve insan sağlığına zarar vermeden;

- ▶ Kaynağında ayrı biriktirilmesi ve toplanması,
- ▶ Ambalajlanması, ünite içerisinde taşınması,
- ▶ Konteyner ve geçici depolama alanlarında güvenli depolanması,
- ▶ Çevre, Şehircilik ve İklim Değişikliği Bakanlığı'nın yetkilendirmiş olduğu lisanslı atık işleme tesisine güvenli teslim edilmesi ve bertaraf edilmesi, süreçlerinin kontrol altına alınmasıdır.



Sağlıkta Kalite Standartları: Atık Yönetimi

1. **DAY01** - Atık yönetimine yönelik düzenleme yapılmalıdır.
2. **DAY02** - Atıklar kaynağında ayrıştırılmalıdır.
3. **DAY03** - Atıkların toplanması ve taşınmasına yönelik kurallar belirlenmelidir.
4. **DAY04** - Atıklar ilgili kuruluşa teslim edilinceye kadar geçici depolama alanlarında depolanmalıdır.
5. **DAY05** - Atık yönetimi konusunda sağlık çalışanlarına eğitim verilmelidir.



SKS – Hastane
Sürüm 6.1

Mevzuat Yükümlülükleri

T.C. ANAYASASI, 1982

Ülkemizde Çevre Hakkı ilk olarak 1982 tarihinde kabul edilen T.C. Anayasası'nın 56. Maddesinde yer almıştır.

Herkes, sağlıklı ve dengeli bir çevrede yaşama hakkına sahiptir. – Madde 56

- ▶ Çevreyi geliştirmek, çevre sağlığını korumak ve çevre kirlenmesini önlemek Devletin ve vatandaşların ödevidir.
- ▶ Devlet, herkesin hayatını, beden ve ruh sağlığı içinde sürdürmesini sağlamak; insan ve madde gücünde tasarruf ve verimi artırarak, işbirliğini gerçekleştirmek amacıyla sağlık kuruluşlarını tek elden planlayıp hizmet vermesini düzenler.
- ▶ Devlet, bu görevini kamu ve özel kesimlerdeki sağlık ve sosyal kurumlardan yararlanarak, onları denetleyerek yerine getirir.
- ▶ Sağlık hizmetlerinin yaygın bir şekilde yerine getirilmesi için kanunla genel sağlık sigortası kurulabilir.

Mevzuat Yükümlülükleri

Çevre Kanunu – RG: 11.08.1983 | S: 18132

Sonrasında 1983 tarihinde Resmi Gazete’de yayımlanarak yürürlüğe giren 2872 sayılı Çevre Kanunu ile Türk Hukukunda çevre koruma başlığı ile modern anlamda ilk yasal düzenlemelerin temeli atılmıştır.

Çevre Korunmasına İlişkin Önlemler ve Yasaklar, Kirletme yasağı – Madde 8

- ▶ ‘Her türlü atık ve artığı, çevreye zarar verecek şekilde, ilgili yönetmeliklerde belirlenen standartlara ve yöntemlere aykırı olarak doğrudan ve dolaylı biçimde alıcı ortama vermek, depolamak, taşımak, uzaklaştırmak ve benzeri faaliyetlerde bulunma yasaktır.
- ▶ Kirlenme ihtimalinin bulunduğu durumlarda ilgililer kirlenmeyi önlemekle; kirlenmenin meydana geldiği hallerde kirleten, kirlenmeyi durdurmak, kirlenmenin etkilerini gidermek veya azaltmak için gerekli tedbirleri almakla yükümlüdürler.’

Mevzuat Yükümlülükleri

Tıbbi Atıkların Kontrolü Yönetmeliği – RG: 25.01.2017 | S: 29959

Genel İlkeler, Madde 5

- ▶ 'Tıbbi atıkların, tehlikeli, tehlikesiz, belediye veya ambalaj atıkları gibi diğer atıklar ile karıştırılmaması esastır.' - 1 (b)
- ▶ 'Tıbbi atıkların, kaynağında diğer atıklardan ayrı olarak toplanması, geçici depolanması, taşınması ve bertarafı esastır.' – 1 (c)
- ▶ 'Tıbbi atıkların neden olduğu çevresel kirlenme ve bozulmadan kaynaklanan zararlardan dolayı tıbbi atığın toplanması, taşınması, geçici depolanması ve bertarafı faaliyetlerinde bulunanlar müteselsilen sorumludurlar. Sorumluların bu faaliyetler sonucu meydana gelen zararlardan dolayı genel hükümlere göre de tazminat sorumluluğu saklıdır. Tıbbi atıkların yönetiminden sorumlu kişilerin çevresel zararı durdurmak, gidermek ve azaltmak için gerekli önlemleri almaması veya bu önlemlerin yetkili makamlarca doğrudan alınması nedeniyle kamu kurum ve kuruluşlarınca yapılan ve/veya yapılması gereken harcamalar, 21/7/1953 tarihli ve 6183 sayılı Amme Alacaklarının Tahsil Usulü Hakkında Kanun hükümlerine göre atıkların yönetiminden sorumlu olanlardan tahsil edilir.' – 1 (ç)

Tıbbi Atıkların Ayrılması ve Toplanması, Madde 10

- ▶ 'Tıbbi atıklar, başta doktor, hemşire, ebe, veteriner, diş hekimi, laboratuvar teknik elemanı olmak üzere ilgili sağlık personeli tarafından oluşumları sırasında kaynağında diğer atıklar ile karıştırılmadan ayrı olarak biriktirilir. Toplama ekipmanı, atığın niteliğine uygun ve atığın oluştuğu kaynağa en yakın noktada bulundurulur. Tıbbi atıklar hiçbir suretle belediye atıkları, ambalaj atıkları, tehlikeli atıklar ve benzeri diğer atıklar ile karıştırılmaz.' - 1

Mevzuat Yükümlülükleri

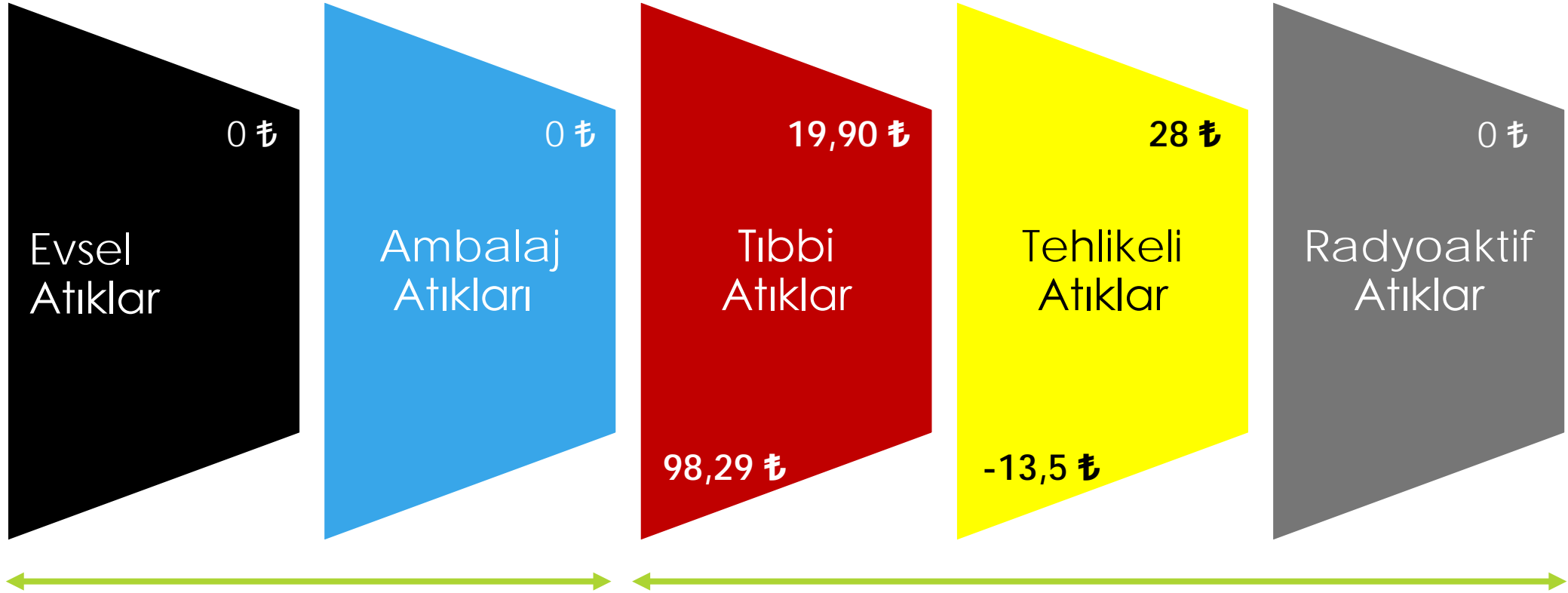
Çevre Kanunu – RG: 11.08.1983 | S: 18132

Cezai hükümler, İdari nitelikteki cezalar - Madde 20

- ▶ 'Bu Kanunda ve ilgili yönetmeliklerde öngörülen yasaklara veya sınırlamalara aykırı olarak tehlikeli atıkları toplayan, ayıran, geçici ve ara depolama yapan, geri kazanan, yeniden kullanan, taşıyan, ambalajlayan, etiketleyen, bertaraf eden ve ömrü dolan tehlikeli atık bertaraf tesislerini kurallara uygun olarak kapatmayanlara 100.000 Türk Lirasından (1.936.005 TL) 1.000.000 Türk Lirasına (19.360.712 TL) kadar idarî para cezası verilir.' – v
- ▶ 'Bu maddenin (k), (l), (r), (s), (t), (u), (v) ve (y) bentlerinde öngörülen idarî para cezaları kurum, kuruluş ve işletmelere üç katı olarak verilir.'

DAY02 - Atıkların Kaynağında Ayırıştırılması

Sağlık Kuruluşlarında Oluşan Atık Türleri

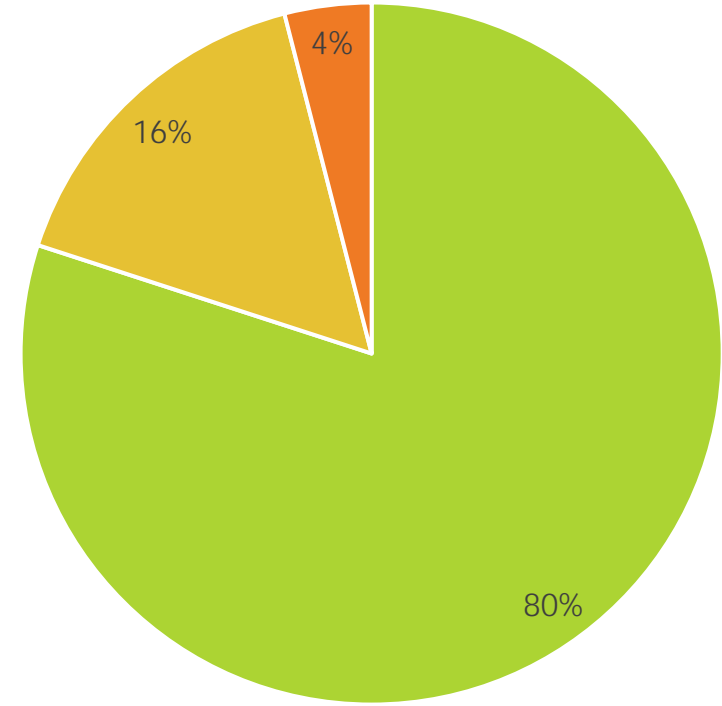


DAY02 - Atıkların Kaynağında Ayırıştırılması

Sağlık Kuruluşlarında Oluşan Atık Türleri

► **Dünya Sağlık Örgütü sağlık kuruluşlarında oluşan atığın içeriğini aşağıdaki gibi belirtmiştir;**

- % 80 – Genel Atıklar (Eysel ve Ambalaj Atıkları)
- % 15 - Enfeksiyon Yapıcı Atıklar
- % 1 – Kesici Delici Atıklar
- % 4 – Farmasötik Atıklar
- > % 1 - Sitotoksik, radyoaktif, basınçlı kaplar, kırılmış dereceler kullanılmış piller gibi özellikteki atıklar oluşturmaktadır.



■ Eysel ve Ambalaj Atıkları ■ Tıbbi Atıklar ■ Tehlikeli Atıklar

WHO, 1994. Managing Medicalwastes in Developing Countries: Report of a Consultation on medical Wastes Management in Developing Countries WHO/PEP/RUD/94.1, Geneva

DAY02 - Atıkların Kaynağında Ayırıştırılması

Bilgilendirici & Uyarıcı Broşürler

EVSEL ATIKLAR

SİYAH POŞETE ATILACAKLAR
GERİ DÖNÜŞÜMÜ OLMAYAN ATIKLAR



ÜNİTELERDEN ATILAN ENFEKTE OLMAMIŞ

- MUTFAK
- BAHÇE
- BÜRO MALZEMELERİ

ÇUKUROVA ÜNİVERSİTESİ TIP FAKÜLTESİ BALÇALI HASTANESİ SAĞLIK UYGULAMA VE ARAŞTIRMA MERKEZİ

AMBALAJ ATIKLARI

MAVİ POŞETE ATILACAKLAR
GERİ KAZANILABİLEN ATIKLAR



- PLASTİK AMBALAJLAR
- KAĞIT, KARTON
- MUKAVVA
- METAL ATIKLARI
- CAM

ÇUKUROVA ÜNİVERSİTESİ TIP FAKÜLTESİ BALÇALI HASTANESİ SAĞLIK UYGULAMA VE ARAŞTIRMA MERKEZİ

TIBBİ ATIKLAR

KIRMIZI POŞETE ATILACAKLAR



- ENFEKTE ATIKLAR
- HASTALIK YAPICI ETKEN TAŞIYAN MATERYAL
- PANSUMAN SONRASI OLUŞAN KANLI, PAMUK VE GAZLI BEZ, VB.
- CERRAHİ ATIKLAR
- SERUM SETLERİ

NOT: ENJEKTÖR, KESİCİ, DELİCİ, BİSTÜRİ, LAM, LAMEL, İLAÇ AMPULLERİ VB. SARI KUTUYA ATINIZ.

ÇUKUROVA ÜNİVERSİTESİ TIP FAKÜLTESİ BALÇALI HASTANESİ SAĞLIK UYGULAMA VE ARAŞTIRMA MERKEZİ

TEHLİKELİ ATIKLAR

SARI POŞETE ATILACAKLAR



- SİTOTOKSİK İLAÇLAR
- SİTOSTATİK İLAÇLAR
- BU İLAÇLARLA KONTAMİNE OLMUŞ NESNELER

NOT: ENJEKTÖR, CAM İLAÇ FLAKONLARI VB. KESİCİ ve DELİCİ ÖZELLİĞE SAHİP MALZEMELERİ SARI KUTUYA ATINIZ

ÇUKUROVA ÜNİVERSİTESİ TIP FAKÜLTESİ BALÇALI HASTANESİ SAĞLIK UYGULAMA VE ARAŞTIRMA MERKEZİ

TEHLİKESİZ

TEHLİKELİ

Atık kutuları üzerine, yakınlarına atıkların kaynağında doğru şekilde ayrıştırılmasına yönelik ilgili bilgilendirici & uyarıcı broşürler mutlaka yerleştirilmelidir.

DAY02 - Atıkların Kaynağında Ayırıştırılması

“Atıklar kaynağında ayrıştırılmalıdır.”

Hastalıkların yayılmasını önlemek, çalışan sağlığı ve güvenliğini sağlamak, çevreyi korumak, yerel kaynakların daha etkin kullanılmasını sağlamak, bertaraf maliyetlerini azaltmak için atıklar kaynağında ayrıştırılır.

- ▶ Bölüm bazında oluşan atık türlerine göre uygun atık kutuları bulunmalıdır.
- ▶ Atık kutuları, içeriğin uygunluğu açısından belli aralıklarda kontrol edilmelidir.
- ▶ Atık toplama kutuları konumlandırılırken atık kaynaklarına uzaklığı ve kullanım kolaylığı göz önünde bulundurulmalıdır.
- ▶ Atık kutularının üzerinde uluslararası uyarı işaretleri ve atığı tanımlayan ifade bulunmalıdır.



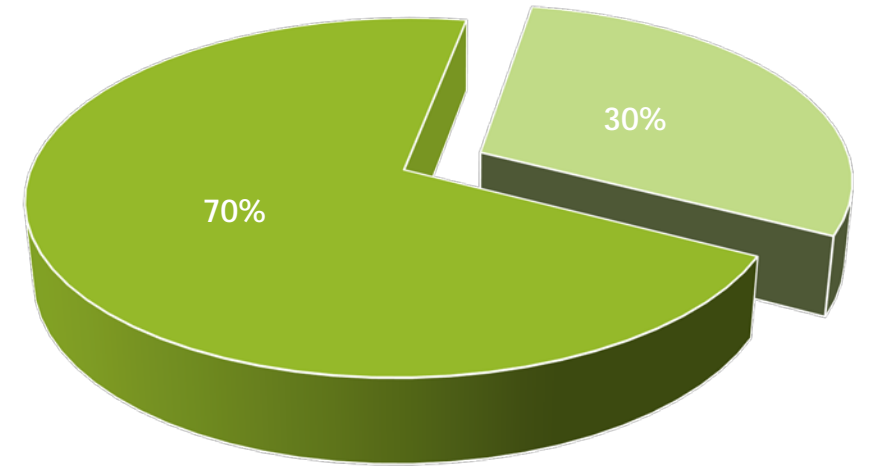
DAY02 - Atıkların Kaynağında Ayırıştırılması

Sağlık Kuruluşları Atık İstatistikleri, 2016 TÜİK

“ Adana İl'inde bertaraf edilen tıbbi atıkların yaklaşık %30'u hastanemiz faaliyetleri sonucunda oluşmaktadır. ”

2016 yılı tıbbi atık oluşum verileri;

- ▶ Türkiye: 81.024.269 Kg / 2016 Yılı
- ▶ Adana: 2.446.394 Kg / 2016 Yılı
- ▶ **Balcalı Hastanesi:** 724.840 Kg / 2016 Yılı



■ Balcalı Hastanesi ■ Diğer Sağlık Kuruluşları

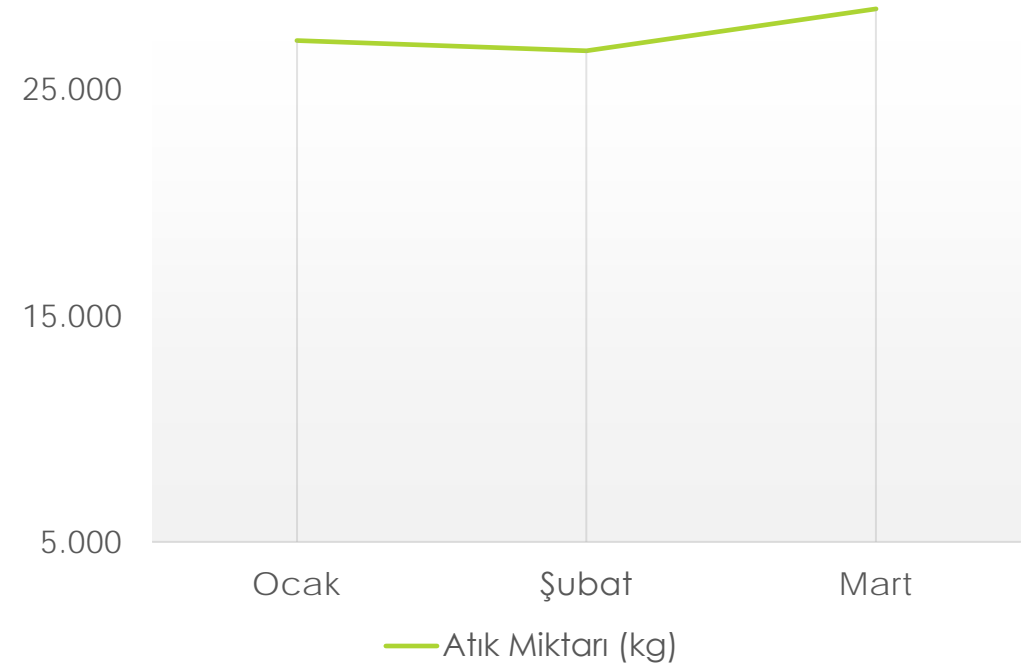
DAY02 - Atıkların Kaynağında Ayrıştırılması

Atık Bertaraf Giderleri, 2024

“ Kamuda tasarrufun sağlanması ve kaynakların ekonomik olarak kullanılması için atıkların azaltılması, oluşan atıkların kaynağında ayrıştırılarak uygun atık kutularına atılması gerekmektedir. ”

Atık Birim Bertaraf Ücretleri (2024)

► Tıbbi atık bertaraf ücreti	:	19,90 TL/kg
► Tehlikeli atık bertaraf ücreti	:	28 TL/kg
► Patolojik atık bertaraf ücreti	:	98,29 TL/kg
► Aylık ort. tıbbi atık miktarı	:	27.475 kg
► Aylık ort. bertaraf ücreti	:	546.752 TL



DAY02 - Atıkların Kaynağında Ayırıştırılması

Evsel Atıklar / Belediye Atıkları

Evlerden, bahçe, park ve piknik alanları gibi halka açık yerlerden, endüstriye içeriklere sahip atık oluşturmayan işyerlerinden atılan tehlikeli ve zararlı atık kavramına girmeyen atıklara genel olarak evsel atık ya da belediye atıkları denmektedir.

- ▶ Genel atıklar
- ▶ İdari birimlerin rutin faaliyetleri sonucu oluşan atıklar
 - ▶ Bürolar, ambar ve atölyeler
 - ▶ Bahçıvanlık hizmetleri
 - ▶ Mutfak ve yemekhaneler vb.
- ▶ Temizlik hizmetleri sonucu oluşan atıklar, süprüntüler, lavabo atıkları
- ▶ Enfeksiyonu önlemek amacı ile toplanmaları ve bertarafı özel işleme tabi olmayan atıklar (örneğin sargılar, vücut alçıları, tek kullanımlık giysiler, alt bezleri)



DAY02 - Atıkların Kaynağında Ayırıştırılması

Ambalaj Atıkları

- ▶ Cam ambalaj
- ▶ Kağıt / Karton ambalaj
- ▶ Plastik ambalaj
- ▶ Metal ambalaj
- ▶ Kompozit ambalaj
- ▶ Ahşap ambalaj



DAY02 - Atıkların Kaynağında Ayırıştırılması

Tıbbi Atıklar

Tıbbi Atıklar, sağlık kuruluşlarından kaynaklanan;

- Enfeksiyon Yapıcı Atık
- Kesici ve Delici Atık
- Patolojik Atık



DAY02 - Atıkların Kaynağında Ayırıştırılması

Tıbbi Atıklar / Enfeksiyon Yapıcı Atıklar

- ▶ **Enfeksiyon yapıcı etkenleri taşıdığı bilinen veya taşımaya muhtemel;**
 - ▶ Başta kan ve kan ürünleri olmak üzere her türlü vücut sıvısı,
 - ▶ İnsan dokuları, organları, anatomik parçaları, otopsi materyali, plasenta, fetus ve diğer patolojik materyali,
 - ▶ Bu tür materyal ile bulaşmış eldiven, örtü, çarşaf, bandaj, flaster, tamponlar, eküvyon ve benzeri atıkları,
 - ▶ Karantina altındaki hastaların vücut çıkartılarını,
 - ▶ Enfeksiyon yapıcı ajanların laboratuvar kültürlerini ve kültür stoklarını,
 - ▶ Enfekte hayvanlara ve çıkartılarına temas etmiş her türlü malzemeyi,
 - ▶ Veterinerlik hizmetlerinden kaynaklanan atıkları ifade eder.



DAY02 - Atıkların Kaynağında Ayırıştırılması

Tıbbi Atıklar / Enfeksiyon Yapıcı Atıkların Biriktirilmesi

Tıbbi atıkların biriktirilmesi ve toplanmasında;

- ▶ Orta yoğunluklu polietilen hammaddeden üretilmiş,
- ▶ Çift kat kalınlığı 100 μm ,
- ▶ Yırtılmaya, delinmeye, patlamaya ve taşımaya dayanıklı,
- ▶ Sızdırmaz, çift taban dikişli ve körüksüz,
- ▶ En az 10 Kg taşıma kapasiteli,
- ▶ Üzerinde görülebilecek büyüklükte ve her iki yüzünde siyah renkli “Uluslararası Biyotehlike Amblemi” ile “DİKKAT! TIBBİ ATIK” ibaresini taşıyan **kırmızı renkli** plastik torbalar kullanılır.



DAY02 - Atıkların Kaynağında Ayırıştırılması

Tıbbi Atıklar / Kesici ve Delici Atıklar

Batma, delme, sıyrık ve yaralanmalara neden olabilecek atıklardır.

Enfekte olsun ya da olmasın, bu tür atıkların riski yüksek olduğu için diğer tıbbi atıklardan ayrı şekilde yönetilmesi gerekmektedir.

- ▶ Enjektör ve diğer tüm tıbbi girişim iğneleri,
- ▶ Lanset, kapiler tüp, bisturi, bıçak, serum seti iğnesi,
- ▶ Cerrahi suture iğneleri, biyopsi iğneleri, intraket,
- ▶ Kırık cam, ampul, lam-lamel, kırılmış cam tüp ve petri kapları



DAY02 - Atıkların Kaynağında Ayırıştırılması

Tıbbi Atıklar / Kesici ve Delici Atıkların Biriktirilmesi ve Toplanması

Kesici – Delici atıkların toplanmasında;

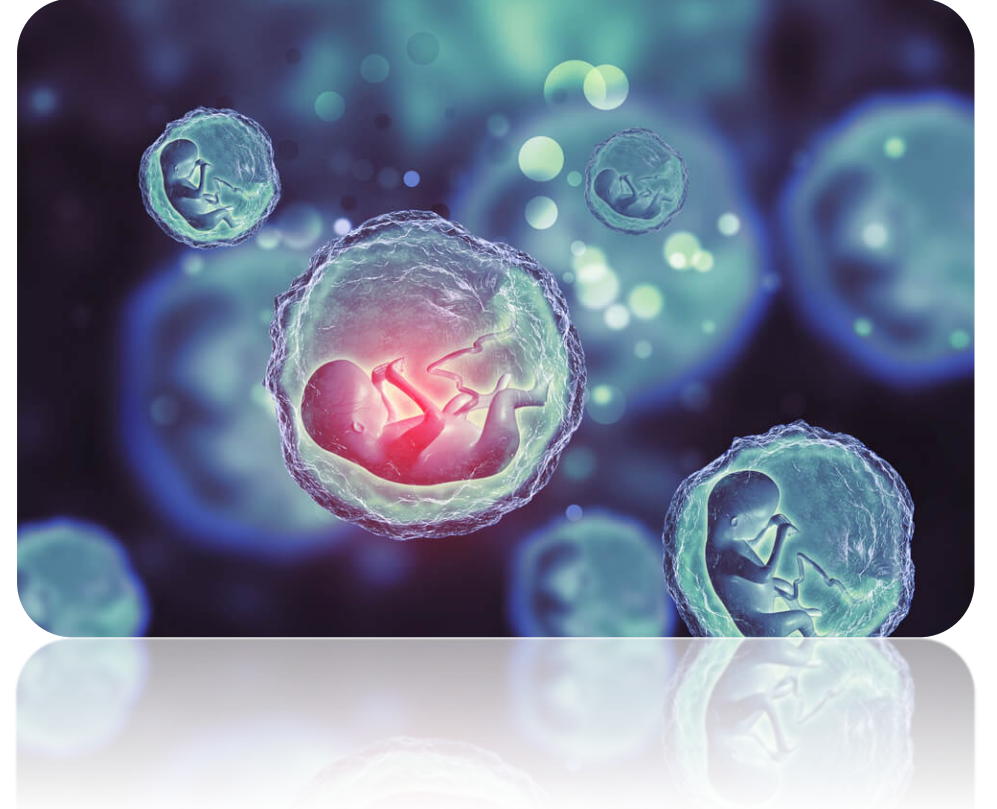
- ▶ Delinmeye, yırtılmaya, kırılmaya ve patlamaya dayanıklı
- ▶ Su geçirmez ve sızdırmaz
- ▶ Açılması ve karıştırılması mümkün olmayan
- ▶ Üzerinde siyah renkli “Uluslararası Biyotehlike” amblemi ile siyah harflerle yazılmış “DİKKAT! KESİCİ ve DELİCİ TIBBİ ATIK” ibaresi taşıyan
- ▶ Plastik veya aynı özelliklere sahip lamine kartondan yapılmış kutu veya konteynerler kullanılır



DAY02 - Atıkların Kaynağında Ayırıştırılması

Tıbbi Atıklar / Patolojik Atıkların Biriktirilmesi ve Toplanması

- ▶ Cerrahi girişim, otopsi, anatomi veya patoloji çalışması sonucu ortaya çıkan dokuları,
- ▶ Organları,
- ▶ Vücut parçaları,
- ▶ Vücut sıvıları,
- ▶ Fetüs



DAY02 - Atıkların Kaynağında Ayırıştırılması

Tıbbi Atıklar / Patolojik Atıklar

Herhangi bir kimyasalla müdahale görmüş patolojik atıkların biriktirilmesinde;

- ▶ Delinmeye, yırtılmaya, kırılmaya ve patlamaya dayanıklı
- ▶ Su geçirmez ve sızdırmaz
- ▶ Açılması ve karıştırılması mümkün olmayan
- ▶ Üzerinde siyah renkli “Uluslararası Biyotehlike” amblemi ile siyah harflerle yazılmış “DİKKAT! PATOLOJİK TIBBİ ATIK” ibaresi taşıyan **kırmızı renkli** plastik patolojik atık biriktirme kapları kullanılır.



DAY02 - Atıkların Kaynağında Ayırıştırılması

Covid-19 Sürecinde Atık Yönetimi /Atık Maske ve Eldiven Atıkları

Çevre ve Şehircilik Bakanlığı'nın 07.04.2020 tarih ve 2020/12 sayılı genelgesi

Sağlık uygulama alanlarında;

- ▶ Tıbbi birimlerde (servis, poliklinik, karantina alanları vb.) kişisel korunma amacıyla kullanılan maske, eldiven ve diğer kişisel hijyen malzeme atıkları **tıbbi atık** olarak kabul edilir ve kırmızı renkli tıbbi atık torbalarına atılır.
- ▶ Bu atıklar mevzuat hükümleri doğrultusunda tıbbi atık personelince toplanır ve tıbbi atık geçici depolama alanına taşınır.



DAY02 - Atıkların Kaynağında Ayrıştırılması

Covid-19 Sürecinde Atık Yönetimi /Atık Maske ve Eldiven Atıkları

Çevre ve Şehircilik Bakanlığı'nın 07.04.2020 tarih ve 2020/12 sayılı genelgesi

İdari birim ve bölümlerde;

- ▶ İdari birimlerde kişisel korunma amacıyla kullanılan maske, eldiven ve diğer kişisel hijyen malzeme atıklarının diğer atıklardan ayrı olarak **atık maske ve eldiven kutusunda**, siyah renkli çift **evsel atık** poşetinde biriktirilir.
- ▶ Ağız sıkıca bağlanır, etiketlenir. Geçici depolama alanlarında en az 72 saat bekletildikten sonra "diğer atık" kategorisinde **evsel atık** olarak yönetilmek üzere belediyeye teslim edilir.



DAY02 - Atıkların Kaynağında Ayırıştırılması

Tehlikeli Atıklar ve Tehlikeli Kimyasallar

- Uygun depolanması, uygun bertaraf edilmesi, uygun taşınması ya da başka türlü idare edilmesi halinde insan ve çevre sağlığını tehdit eden maddelerdir.

Kullanımdan Kaldırılan Semboller					
	Patlayıcı	Yanıcılar	Oksitleyici		
Kullanımı Başlatılan Piktogramlar					
	GHS 01- Patlayıcılar	GHS 02- Yanıcılar	GHS 03- Oksitleyici	GHS 04- Sıvılaştırılmış gazlar	
Kullanımdan Kaldırılan Semboller					
	Korozif	Toksik	Zararlı	Çevre için tehlikeli	
Kullanımı Başlatılan Piktogramlar					
	GHS 05-Korozif	GHS 06-Akut Toksikite	GHS 07-hedef organ toksisite, narkotik etki	GHS 08-Solunum hassasiyeti/ tehlikesi	GHS 09-Akuatik çevre için tehlikeli

DAY02 - Atıkların Kaynağında Ayırıştırılması

Atıkların Tehlikelilik Özellikleri

- ▶ **H1** 'Patlayıcı'
- ▶ **H2** 'Oksitleyici'
- ▶ **H3-A** 'Yüksek oranda Tutuşabilenler'
- ▶ **H3-B** 'Tutuşabilen'
- ▶ **H4** 'Tahriş edici'
- ▶ **H5** 'Zararlı'
- ▶ **H6** 'Toksik'
- ▶ **H7** 'Kanserojen'
- ▶ **H8** 'Korozif'
- ▶ **H9** 'Enfeksiyon yapıcı' (ör. tıbbi atıklar)
- ▶ **H10** 'Teratojenik'
- ▶ **H11** 'Mutajenik'
- ▶ **H12** 'Havayla, suyla veya bir asitle temas etmesi ile zehirli veya çok zehirli gazları serbest bırakan madde veya preparatlar.'
- ▶ **H13** 'Yukarıda listelenen karakterlerden herhangi birine sahip olan atıkların bertarafı esnasında ortaya çıkan madde ve preparatlar.'
- ▶ **H14** 'Ekotoksik'

DAY02 - Atıkların Kaynağında Ayırıştırılması

Sağlık Kuruluşlarında Tehlikeli Atık Üretilen Birimler

- ▶ Laboratuvarlar
- ▶ Eczane
- ▶ Kemoterapi ilaç hazırlama birimleri
- ▶ Yüksek düzey dezenfektan kullanılan üniteler
- ▶ Diş
- ▶ Anestezi
- ▶ Yoğun bakım
- ▶ Radyoloji
- ▶ Sterilizasyon
- ▶ Bakım & onarım atolyeleri
- ▶ Yemekhane



DAY02 - Atıkların Kaynağında Ayırıştırılması

Tehlikeli Atıklar

- ▶ İlaç Atıkları
- ▶ Basıncılı Kaplar
- ▶ Tehlikeli Hastane Kimyasalları
- ▶ Iskarta Organik / İnorganik Kimyasallar
- ▶ Tehlikeli Maddelerle Kontamine Olmuş Ambalaj Atıkları
- ▶ Bitkisel Atık Yağlar
- ▶ Madeni Yağlar
- ▶ Atık Pil ve Aküler
- ▶ Floresan Lambalar
- ▶ Elektrik & Elektronik Atıklar



DAY02 - Atıkların Kaynağında Ayırıştırılması

Tehlikeli Atıklar / Tehlikeli Hastane Kimyasalları

Tanı ve deneysel çalışmalar sonucu çıkan katı, sıvı ve gazlardan oluşan;

- ▶ Laboratuvar cihaz atıkları (IHC, vb.)
- ▶ Boyama sonucu oluşan atıklar
- ▶ Alkol, ksilol, formaldehit, fotografik kimyasallar, solventler, organik ve inorganik kimyasallar, sağlık kuruluşlarında bulunma olasılığı en fazla olan tehlikeli kimyasal türleridir.



DAY02 - Atıkların Kaynağında Ayırıştırılması

Tehlikeli Atıklar / Iskarta Organik / İnorganik Kimyasallar

Miadı dolmuş, bozulmuş kimyasallar;

- ▶ Tehlikeli maddeler içeren ya da bunlardan oluşan ıskarta anorganik kimyasallar - 16 05 07
- ▶ Tehlikeli maddeler içeren ya da bunlardan oluşan ıskarta organik kimyasallar - 16 05 08



DAY02 - Atıkların Kaynağında Ayırıştırılması

Tehlikeli Atıklar / Farmasötik Atıklar

Miadı dolmuş, bozulmuş;

- ▶ İlaçlar
- ▶ Aşı ve serumlar



DAY02 - Atıkların Kaynağında Ayırıştırılması

Tehlikeli Atıklar / Sitotoksik ve Sitostatik İlaçlar

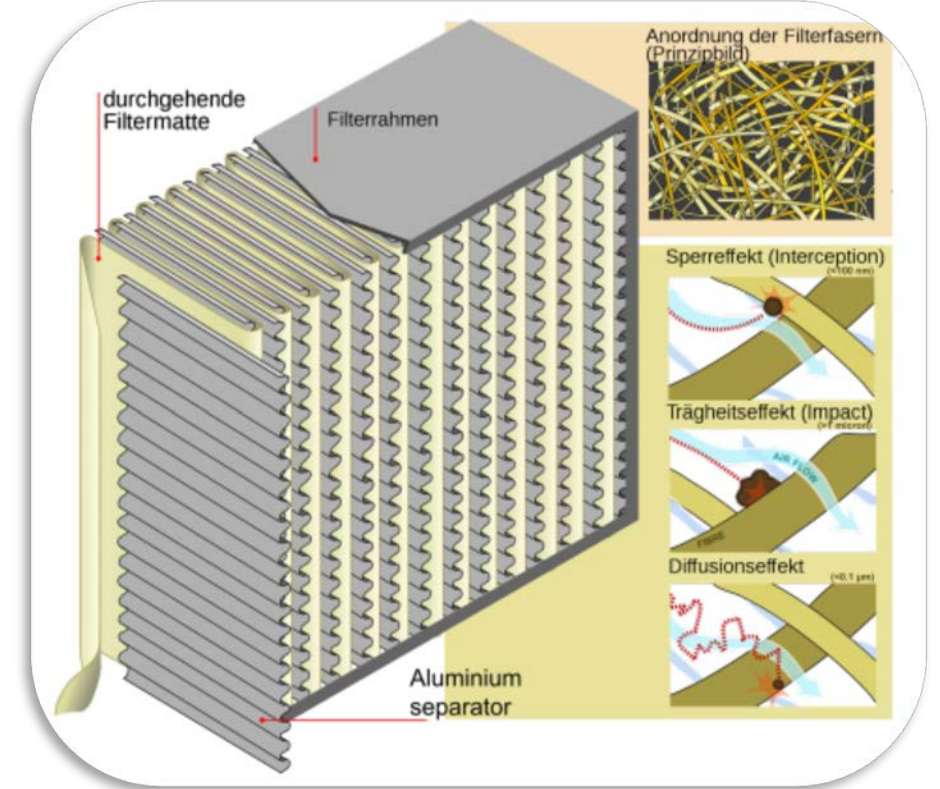
- ▶ Kanser tedavisinde kullanılan hücre öldürücü (sitotoksik) ve hücre çoğalmasını durdurucu (sitostatik) ilaçlar,
- ▶ Bu ilaçların hazırlanmasında kullanılan her türlü ekipman ve koruyucu malzemeler,



DAY02 - Atıkların Kaynağında Ayırıştırılması

Tehlikeli Atıklar / Hepa Filtreler

- ▶ Havadaki partikülleri 0,3 mikrona kadar temizleyebilen, yüksek etkinlikte partikül yakalayıcı olarak bilinen özel üretilmiş hava filtreleridir.
- ▶ Hepa filtre havada bulunan ve gözle görünmeyen virüslerden, bakteri çeşitlerinden, tozdan ve duman ya da mekanın her yerini saran polen partiküllerinden büyük bir oranda arındırır.
- ▶ Kullanım amaçları arasında toksik olarak bilinen toz çeşitlerinden ve aerosollerden koruma özelliği de bulunmaktadır.
- ▶ Ameliyathane, yoğun bakım gibi alanlarda steril bir hava temini için kullanılır.



DAY02 - Atıkların Kaynağında Ayırıştırılması

Tehlikeli Atıklar / Floresan Lambalar

- ▶ Floresan lambalar ve tasarruflu ampuller, sağladıkları elektrik tasarrufu yanında kırıldığında sağlık açısından ciddi tehlike arz etmektedir.
- ▶ Bu tehlikenin ana kaynağı da floresan lambalarda ve tasarruflu ampullerde bulunan civa buharıdır.
- ▶ Bu lambalar kırıldığında içeriğindeki civa ortamda hemen buharlaşır. Solunum yoluyla alınır ve ciddi problemlere neden olur.



DAY02 - Atıkların Kaynağında Ayırıştırılması

Tehlikeli Atıklar / Basınçlı Kaplar

İç basıncı 0,5 bar'dan büyük kap ve ekipmanlardır.
Minimum 2 mm kalınlığında saçlar kullanılarak imal edilirler.

- ▶ Nitröz oksit
- ▶ Uçucu halojene hidrokarbonlar
- ▶ Eter ve kloroform
- ▶ Oksijen
- ▶ Etilen oksit gibi gazların depolandığı basınçlı tüpler, taşıyıcılar



DAY02 - Atıkların Kaynağında Ayırıştırılması

Tehlikeli Atıklar / Atık Pil ve Aküler

- Kullanım ömrünü tamamlamış ya da fiziksel olarak hasara uğramış atık pillerin insan ve çevre sağlığı açısından evsel ve diğer atıklardan ayrı olarak toplanıp geri kazanım ve/veya bertarafının sağlanması gerekmektedir.
- Hastanemizde pillerin etkin kullanımı ve kontrollü şekilde bertarafının sağlanması maksadıyla Hastane Sarf Malzeme Deposundan yapılan periyodik pil alımlarında mevcut atık pillerin de getirilmesi, Hastane Sarf Malzeme Deposundan alınmamış atık pillerin ise en yakın atık pil toplama kutusunda biriktirilmesi gerekmektedir.



DAY02 - Atıkların Kaynağında Ayırıştırılması

Tehlikeli Atıklar / Bitkisel Atık Yağlar ve Madeni Yağlar

- ▶ Atık su kanal borularına yapışarak boru kesitinin daralmasına ve tıkanmasına neden olur.
- ▶ Suya, kanalizasyona döküldüğü zaman su yüzeyini kaplar, su sistemine zarar verir.
- ▶ Havadan suya oksijen transferini önler, zamanla suda bozunarak sudaki oksijenin tükenmesini hızlandırır.
- ▶ Atıksu arıtma tesisinin işletme maliyetini artırır.
- ▶ Kullanılmış bitkisel yağlar atık su kirliliğinin % 25'ini oluşturmaktadır.
- ▶ Denize, akarsuya ve göle ulaşan bitkisel atık yağlar, kuşlara, balıklara ve diğer canlı türlerine zarar vermektedir.



DAY02 - Atıkların Kaynağında Ayırıştırılması

Radyoaktif Atıklar

- ▶ Radyoterapi veya laboratuvar arařtırmaları sonrası ortaya çıkan radyoaktif maddeler,
- ▶ Radyoaktif maddeler ile kontamine olmuş paketler,
- ▶ Cam malzemeler ve absorban kağıtlar,
- ▶ Radyoterapi gören hastaların idrarları ve vücut çıktıları
- ▶ TAEK mevzuatlarına uygun olarak yönetilir.



DAY02 - Atıkların Kaynağında Ayırıştırılması

Radyoaktif özelliğe sahip tıbbi atıklar

- ▶ Tıbbi atık bertaraf tesislerine gönderilecek katı atık torbalarının yüzeyindeki radyasyon doz hızı hiçbir şekilde **1 $\mu\text{Sv/saat}$** (0.1 mrem/h) değerini aşamaz.
- ▶ Ölçümler, atılan radyoaktif maddenin yaydığı radyasyonu ölçebilecek uygun dedeksiyon cihazı ile yapılır.



DAY02 - Atıkların Kaynağında Ayırıştırılması

Atık Türleri ve Biriktirme Ekipmanları

Atık Türü	Biriktirme Ekipmanı	Örnek Görsel	Atık Türü	Biriktirme Ekipmanı	Örnek Görsel	Atık Türü	Biriktirme Ekipmanı	Örnek Görsel
Evsel atıklar Belediye atıkları	Siyah renkli evsel atık poşeti		Kesici - delici atıklar	Sarı renkli kesici – delici atık kutusu		Tehlikesiz İlaç Atıkları	Üzerinde "ATIK İLAÇ" etiketi bulunan, ilaç türüne uygun karton – plastik biriktirme kutuları	
Ambalaj atıkları	Mavi renkli ambalaj atığı poşeti		Patolojik atıklar	Kırmızı renkli ağız kapaklı - çemberli patolojik atık varili		Sitotoksik ve Sitostatik İlaçlar (Tehlikeli İlaç Atıkları)	Sarı renkli tehlikeli atık poşeti	
Enfeksiyon yapıcı atıklar	Kırmızı renkli tıbbi atık poşeti		Tehlikeli hastane kimyasalları Bitkisel atık yağlar Madeni yağlar	Mavi renkli ağız kapaklı – çemberli tehlikeli atık varili		Atık Pil ve Aküler	Atık pil kutusu	
						İskarta Organik / İnorganik Kimyasallar Hepa Filtreler Floresan Lambalar Basıncılı Kaplar	Orijinal ambalajında	-

DAY02 - Atıkların Kaynağında Ayırıştırılması

Tehlikeli Atıkların Biriktirilmesi

- ▶ Atıklar, fiziksel durumları ve tehlikelilik özelliklerine göre, biriktirilir ve ambalajlanır.
- ▶ Kullanılan ambalaj malzemeleri;
 - ▶ Karton
 - ▶ Plastik
 - ▶ Torba / Poşet
 - ▶ Kapaklı Çemberli Varil



DAY03 - Atıkların Toplanması ve Taşınması

“Atıkların toplanması ve taşınmasına yönelik kurallar belirlenmelidir.”

- ▶ Atıklar, **hasta ve çalışan güvenliği**ne zarar vermeyecek bir şekilde toplanmalı ve taşınmalıdır.
- ▶ Atıkların toplanması ve taşınması sırasında **görevli personelin giysileri** uygun nitelikte olmalıdır.
- ▶ Atık poşetlerinin hangi birimden toplandığına dair **tanımlayıcı bilgi** bulunmalıdır.
- ▶ Görevli personele atıkların toplanması ve taşınması hakkında **eğitim** verilmelidir.
- ▶ Atık türüne **uygun niteliklere sahip atık toplama ekipmanı** kullanılmalıdır.
- ▶ Atık torbaları, hastane içinde **uygun niteliklere sahip, temizlenmesi kolay, kapaklı ekipman** ile taşınmalıdır.
- ▶ Torbalar **en fazla ¾** oranında doldurulmalı, içeriği hiçbir şekilde **sıkıştırılmamalı**, ağızları sıkıca bağlanmalı ve kesin **sızdırmazlık** sağlanmalıdır.
- ▶ Torbalar hiçbir şekilde geri kazanılmamalı ve tekrar kullanılmamalıdır.

▶ Tıbbi Atık Yönetim Planı



DAY03 - Atıkların Toplanması ve Taşınması

Atıkların Güvenli Yönetimi

- ▶ **Atık biriktirme ekipmanı yerleştirilmeden önce:**
 - ▶ Temizlik ve dezenfeksiyon ihtiyacı?
 - ▶ Tarih etiketi (max. 1 hafta)
- ▶ **Atık biriktirme ekipmanı yerleştirildikten sonra:**
 - ▶ Periyodik kontrol
 - ▶ Max. %75 doluluk oranı
 - ▶ Uygun ambalajlama: torbaların ağzı bağlanır, sızdırmazlık sağlanır
 - ▶ Etiketleme
 - ▶ Teslim
 - ▶ Temizlik ve dezenfeksiyon



DAY03 - Atıkların Toplanması ve Taşınması

Hasta ve Çalışan Güvenliği

- ▶ Atıklar ünite içerisinde sadece bu iş için yetkilendirilmiş atık personeli tarafından toplanmalı ve taşınmalıdır.
- ▶ Atık torbaları doğrudan elde taşınmamalıdır.
- ▶ Atıklar belirlenen toplama ve taşıma saatinde taşınmalıdır. (01:00 – 03:00, 09:30 - 11:30, 13:30 - 15:30, 19:00 – 21:00)
- ▶ Atıklar belirlenmiş taşıma güzergahında, hasta ve insan yoğunluğunun en az olduğu zamanlarda toplanmalı ve taşınmalıdır.



DAY03 - Atıkların Toplanması ve Taşınması

Tanımlayıcı Bilgi Etiketleri – Atık Etiketi

Tıbbi Atıklar

ATIK ETİKETİ

Atık Üreticisi Birim :

Paketleyen Personel :

Teslim Alan Personel :

Teslim Tarihi ve Saati :

Tehlikeli Atıklar

TEHLİKELİ ATIK ETİKETİ

ATIK ÜRETİCİSİ : _____

ATIK ADI : _____

ATIK KODU : _____

ATIK İÇERİĞİ : _____

DEPOLAMA TARİHİ: _____

TEHLİKE SINIFI



E, PATLAYABİLİR



F, KOLAY ALEVLENİR
YANABİLİR



O, OKSİTLEYİCİ



T, TOKSİK



N, ÇEVRE
İÇİN TEHLİKELİ



Xn, ZARALI



C, AŞINDIRICI

DAY03 - Atıkların Toplanması ve Taşınması

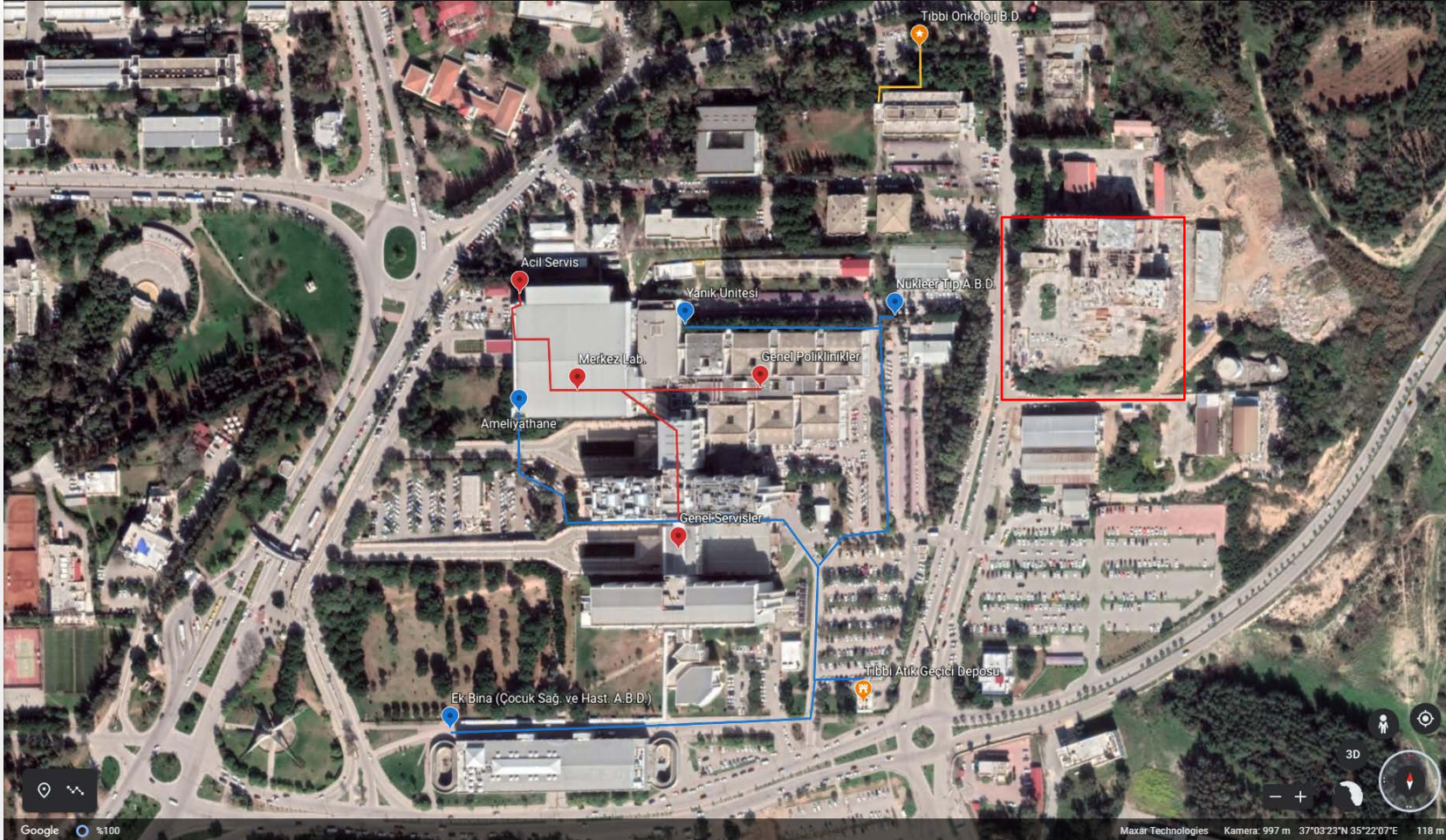
Atık Türü ve Özelliğine Uygun Atık Biriktirme / Toplama ve Taşıma Ekipmanı

Eysel Atıklar	Ambalaj Atıkları	Tıbbi Atıklar	Tehlikeli Atıklar
			
 <p data-bbox="2407 763 2484 892">3/4</p>			

DAY03 - Atıkların Toplanması ve Taşınması

Atık Taşıma Güzergahı

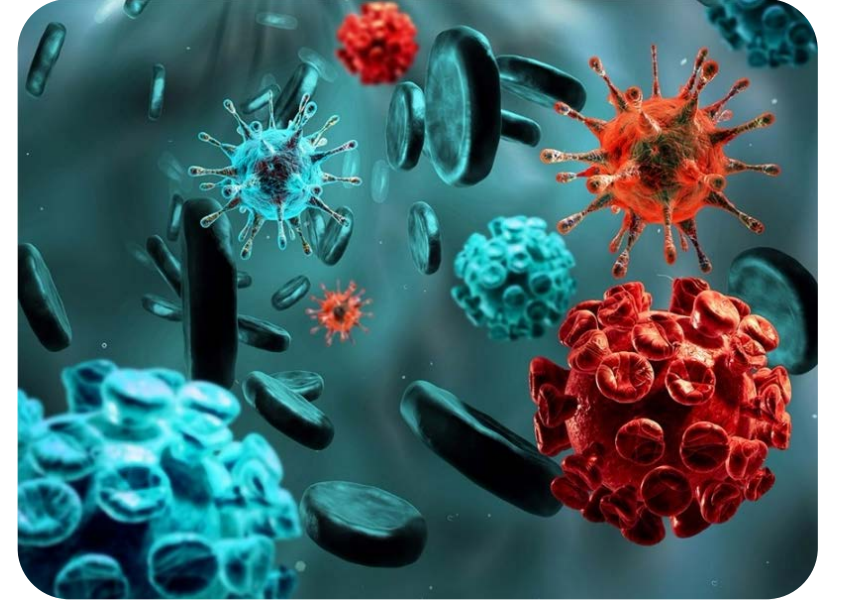
49



DAY03 - Atıkların Toplanması ve Taşınması

Tıbbi ve Tehlikeli Atıklara Bağlı Oluşan Sağlık Sorunları

- ▶ Enfeksiyon hastalıkları
- ▶ Açıkta kalan atıklardaki mikroorganizmaların vektörler aracılığıyla taşınması, yayılması (kemiriciler ve sinekler vb.)
- ▶ Solunum sistemi hastalıkları
- ▶ Alerjiler, deri döküntüleri, gözde tahriş



DAY03 - Atıkların Toplanması ve Taşınması

Görevli Personelin Giysileri ve Kişisel Koruyucu Ekipmanları

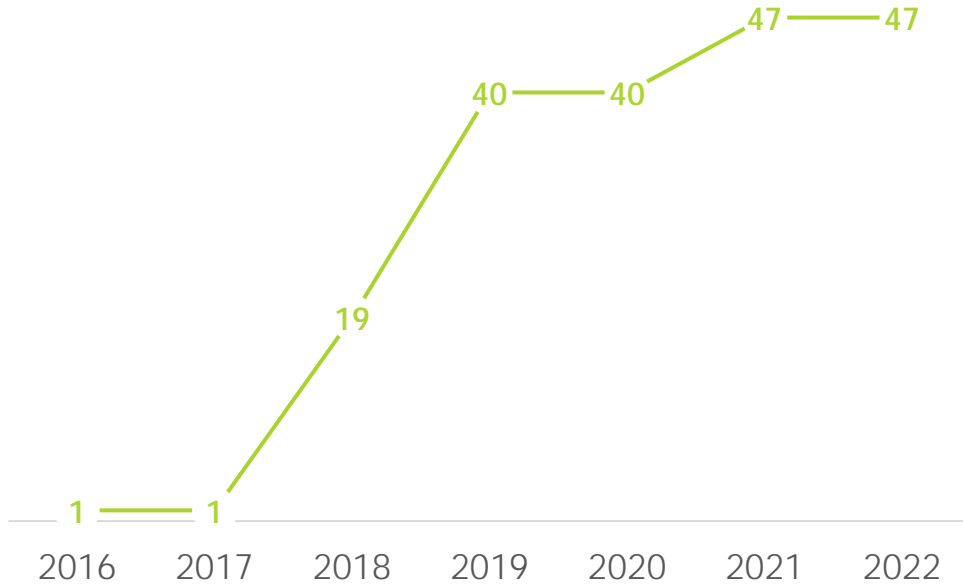
“ Tıbbi atık personeli, sadece bu iş için görevli, Sağlıkta Kalite Standartları doğrultusunda görev tanımı, plan ve talimatlara uygun olarak çalışan, tıbbi atık yetki belgesi ve kişisel koruyucu ekipmanlara sahip personeldir. ”

- ▶ Tıbbi Atık Yetki Belgesi
- ▶ Bağışıklama ve Sağlık Kontrolü (Td, Mevsimsel İnfluenza, Hep-A, Hep-B)
- ▶ Kişisel koruyucu ekipmanlar
 - ▶ Tıbbi atık elbisesi (turuncu renkli, takım)
 - ▶ İş ayakkabısı (çelik burunlu ve çelik ara tabanlı bot & çizme)
 - ▶ Koruyucu eldiven (EN 388), (EN 374-2), (EN 374-3)
 - ▶ Göz koruyucu
 - ▶ Solunum maskesi (EN 149:2001 - FFP3)
 - ▶ Bone
 - ▶ Kimyasal koruyucu tulum



DAY03 - Atıkların Toplanması ve Taşınması

Tıbbi Atık Yetki Belgesine Sahip Personel Bilgileri



Tıbbi Atık Yönetim Planı (2023) Kapsamında:

- ▶ 5 Birim Sorumlusu
- ▶ 7 Tıbbi Atık Personeli

DAY03 - Atıkların Toplanması ve Taşınması

Kaza Anında Alınacak Önlemler ve Yapılacak İşlemler

1. İlgili Birim Sorumlusu ve Temizlik Şefi bilgilendirilir, kazalar tutanakla kayıt altına alınır.
2. Giriş ve çıkış bölümleri (koridor / bölüm / oda vb.) güvenlik şeridi ve uyarıcı levhalar kapatılır.
3. Atığın fiziksel durumu ve riski dikkate alınarak uygun şekilde temizlik işlemleri yapılır.
 - Katı, Sıvı ?
 - KKD
 - Atıkların Yönetimi
4. Alanın dezenfeksiyonu sağlanarak ortam havalandırılır ve kapatılan alan kullanıma açılır.



DAY03 - Atıkların Toplanması ve Taşınması

İş Kazaları ve Yaralanmalar

Kesici ve Delici Alet Yaralanmaları

- Yara bölgesi su - sabun ve / veya antiseptik solüsyonla yıkanır.
- Sıkılıp kanatılmamalı, tahriş edilmemelidir.
- Olası bir iş kazası durumunda ilgili birimlere başvurulur.
 - Acil Tıp A.B.D. Servisi > 3280
 - Enfeksiyon Hastalıkları A.B.D. Polikliniği > 3132
 - Enfeksiyon Kontrol Komitesi > 3064
 - ÇİSAM > 2372



KESİCİ - DELİCİ ALET YARALANMALARINDA İLK MÜDAHALE

➤ Delici ve kesici alet yaralanmalarında yara bölgesini **SU-SABUN** ve/veya **ANTİSEPTİK SOLÜSYONLA** yıkayınız !

➤ Sıkmayınız, kanatmayınız ve tahriş etmeyiniz!

Kesici-delici alet yaralanmaları geçiren bireylerin ENFEKSİYON HASTALIKLARI POLİKLİNİĞİNE (3132) ya da HEKK'E (3064) başvurmaları gerekmektedir.

DAY04 - Atıkların Geçici Depolanması

'' Atıklar ilgili kuruluşa teslim edilinceye kadar geçici depolama alanlarında depolanmalıdır. ''

Atık Konteyneri

- ▶ İş için uygun atık konteyneri
- ▶ Konteyner üzerinde tanımlayıcı yazı / amblem
- ▶ Konteynerin konumu
 - ▶ Doğrudan güneş almayan
 - ▶ Yoğun insan ve hasta trafiği olmayan yerler
- ▶ Emniyet önlemleri
 - ▶ Kapakları daima kapalı ve kilitli
 - ▶ Hayvan girişi?
 - ▶ ¾ doluluk?
 - ▶ Max. süre 48 saat
- ▶ Kontrol, temizlik ve dezenfeksiyon işlemleri

Geçici Atık Konteyner Alanları

Noktalar	Tıbbi Atık Konteyner Sayısı
Acil Tıp A.B.D. Atık Konteyner Alanı	1 Adet
Yanık Ünitesi Atık Konteyner Alanı	1 Adet
Nükleer Tıp A.B.D. Atık Konteyner Alanı	1 Adet
Ek Bina Atık Konteyner Alanı	1 Adet
Onkoloji Hastanesi	1 Adet
Diğer	5 Adet

DAY04 - Atıkların Geçici Depolanması

'' Atıklar ilgili kuruluşa teslim edilinceye kadar geçici depolama alanlarında depolanmalıdır. ''

Geçici Atık Depoları

- ▶ Belirli teknik özellikler
 - ▶ Atık adı, kodu, (zemin, duvar, aydınlatma, soğutma vb.)
- ▶ Depo kapısı kullanımları dışında daima kapalı ve kilitli tutulur.

Geçici Atık Depoları

Depo Yeri	Kabul Edilen Atık Kodu	Depo Hacmi (m ³)	Depo Kapasitesi (gün)
TAGDA-1	18 01 03	64,06	2
TAGDA-2	18 01 06	64,06	120
TAGDA-3	20 01 26	15,84	45
TAGDA-4	15 01 10	42,40	120
	15 01 02	51,16	120
	18 01 08	49,85	120
	20 01 21	49,85	120

DAY04 - Atıkların Geçici Depolanması

Temizlik ve Dezenfeksiyon İşlemleri

- ▶ **Konteyner:** Kirlilik olduğu taktirde her zaman, olmadığı zamanda da günlük olarak iş bitiminden sonra temizliği yapıp dezenfekte edilir.
- ▶ **Geçici Atık Depoları:** Kirlilik olduğu taktirde her zaman, olmadığı zamanda da atık çıkışı yapıldıktan hemen sonra zemini temizlenerek talaşı yenilenir, temizliği yapılarak dezenfekte edilir.
- ▶ **AY.TL.03 - Geçici Atık Depolarının ve Atık Taşıma Araçlarının Temizlik Talimatı**
- ▶ **Temizlik Kontrol Formu**

DAY05 - Atık Yönetimi Eğitimleri

T.C.
ADANA ÇUKUROVA ÜNİVERSİTESİ HASTANESİ
ÇEVRE YÖNETİM BİRİMİ



ATIK YÖNETİMİ BİLGİ NOTU

Hazırlayan: Çevre Y. Muh. Tanik UZUNLULAR













SIFIR ATIK

Sayfa 2 | 4

- 1. EĞİTİMİN AMACI**
T.C. Hastaneler Kanununa ve diğer mevzuatına göre gerçekleştirilen sağlık hizmetleri için çevre sağlığını korumak için sağlık çalışanlarının ve hasta yakınlarının bilgilendirilmesidir.
- 2. ATIKLARIN KAYNAĞI, NDA AYIRIŞILIRILMASI NİN GERİKALDIĞI**
25.08.2023 tarih ve 29999 sayılı Bakanlar Kurulu Kararı ile çıkarılan "Tıbbi Atıkların Kontrolü Yönetmeliği" ile ilgili mevzuatın bir parçası olarak, tıbbi atıkların kaynağına göre, ayrıştırılması ve bertaraf edilmesi amaçlanmıştır. Bu doğrultuda, hastanelerdeki tıbbi atıkların kaynağına göre ayrıştırılması ve bertaraf edilmesi amaçlanmıştır. Bu doğrultuda, hastanelerdeki tıbbi atıkların kaynağına göre ayrıştırılması ve bertaraf edilmesi amaçlanmıştır.
- Tıbbi atıkların kaynağına göre ayrıştırılması ve bertaraf edilmesi, hastanelerdeki tıbbi atıkların kaynağına göre ayrıştırılması ve bertaraf edilmesi amaçlanmıştır.
- 3. SAĞLIK KURULUŞLARIN DA OLUŞAN ATIKLARIN SINIFLANDIRILMASI**
- 3.1. Evsel Atıklar**
- 3.1.1. Genel Atıklar**
- ❖ Kahve bardağı, parki, plastik çamurluk gibi kâğıt, kâğıt, kağıt, en uygun çöp kutusuna atılmalıdır.
 - ❖ Çamaşır bulaşığı, bulaşık suyu, tıbbi atıkların kaynağına göre ayrıştırılması ve bertaraf edilmesi amaçlanmıştır.
 - ❖ Tıbbi atıkların kaynağına göre ayrıştırılması ve bertaraf edilmesi amaçlanmıştır.
- 3.1.2. Ambalaj Atıkları**
- ❖ Plastik ambalajlar, tıbbi atıkların kaynağına göre ayrıştırılması ve bertaraf edilmesi amaçlanmıştır.
- 3.2. Tıbbi Atıklar**
- ❖ Tıbbi atıkların kaynağına göre ayrıştırılması ve bertaraf edilmesi amaçlanmıştır.
- 3.2.1. Enfeksiyon Yapıcı Atıklar**
- ❖ Enfeksiyon yapıcı atıkların kaynağına göre ayrıştırılması ve bertaraf edilmesi amaçlanmıştır.

- 3.2.2. Kesici ve Delici Atıklar**
- ❖ Kesici ve delici atıkların kaynağına göre ayrıştırılması ve bertaraf edilmesi amaçlanmıştır.
- 3.2.3. Patolojik Atıklar**
- ❖ Patolojik atıkların kaynağına göre ayrıştırılması ve bertaraf edilmesi amaçlanmıştır.
- 3.3. Tehlikeli Atıklar**
- ❖ Tehlikeli atıkların kaynağına göre ayrıştırılması ve bertaraf edilmesi amaçlanmıştır.
- 3.3.1. Tehlikeli Hastane Kıymetlileri**
- ❖ Tehlikeli hastane kıymetlilerinin kaynağına göre ayrıştırılması ve bertaraf edilmesi amaçlanmıştır.
- 3.3.2. İskanet Organik / İnorganik Kıymetlileri**
- ❖ İskanet organik / inorganik kıymetlilerinin kaynağına göre ayrıştırılması ve bertaraf edilmesi amaçlanmıştır.
- 3.3.3. Farmasötik Atıklar**
- ❖ Farmasötik atıkların kaynağına göre ayrıştırılması ve bertaraf edilmesi amaçlanmıştır.
- 3.3.4. Tehlikeli İlaç Atıkları**
- ❖ Tehlikeli ilaç atıklarının kaynağına göre ayrıştırılması ve bertaraf edilmesi amaçlanmıştır.
- 3.3.5. Sitotoksik ve Sitostatik İlaçları**
- ❖ Sitotoksik ve sitostatik ilaçların kaynağına göre ayrıştırılması ve bertaraf edilmesi amaçlanmıştır.
- 3.3.6. Hücre Filtreleri**
- ❖ Hücre filtrelerinin kaynağına göre ayrıştırılması ve bertaraf edilmesi amaçlanmıştır.
- 3.3.7. Floresan Lambalar**
- ❖ Floresan lambaların kaynağına göre ayrıştırılması ve bertaraf edilmesi amaçlanmıştır.
- 3.3.8. Beşeriyet Kaçıkları**
- ❖ Beşeriyet kaçııklarının kaynağına göre ayrıştırılması ve bertaraf edilmesi amaçlanmıştır.
- 3.3.9. Atık Piller ve Atıklar**
- ❖ Atık piller ve atıkların kaynağına göre ayrıştırılması ve bertaraf edilmesi amaçlanmıştır.
- 3.3.10. Birikimli Atık Yağları ve Madeni Yağlar**
- ❖ Birikimli atık yağları ve madeni yağların kaynağına göre ayrıştırılması ve bertaraf edilmesi amaçlanmıştır.
- 3.4. Radyoaktif Atıklar**
- ❖ Radyoaktif atıkların kaynağına göre ayrıştırılması ve bertaraf edilmesi amaçlanmıştır.

4. ATIKLARIN KAYNAĞINDA AYRARTIRILMASINDA KULLANILACAK EKİPMANLAR		
Atık Türü	Atık Berkeleme Ekipmanı	Görül
Genel Atıklar (Bk. 3.1.1)	Siyah renkli nesnel çöp poşeti	
Ambalaj Atıkları (Bk. 3.1.2)	Matematiki renk çöp poşeti	
Tıbbi Enfeksiyon Yapıcı Atıklar (Bk. 3.2.1.1)	Genel renkli nesnel çöp poşeti	
Gesi-Delici Atıklar (Bk. 3.2.2)	Sarı renkli nesnel çöp kutusu	
Patolojik Atıklar (Bk. 3.2.3)	Sarı renkli nesnel çöp kutusu	
Tehlikeli Hastane Kıymetlileri (Bk. 3.3.1)	Genel renkli nesnel çöp kutusu	
Tehlikeli İlaç Atıkları (Bk. 3.3.4)	Üstüne "ATILMAZ" yazan yeşil çöp kutusu	
Sitotoksik ve Sitostatik İlaçlar (Bk. 3.3.5)	Sarı renkli nesnel çöp poşeti	
Atık Piller ve Atıklar	Atık pil kutusu	
Madeni, Organik, İnorganik, Beşeriyet Kaçııkları, Floresan Lambalar, Beşeriyet Kaçııkları	Genel ambalaj kutusu	

5. İLGİLİ DOKÜMANLAR

Detaylı bilgi için ilgilili dokümanlar Kaynak Yönetim Sistemi üzerinden veya hastanelerimizin web adresinden sağlanabilir.

- ❖ AY 02-01-2023 Sayılı Yönetim Talimatı
- ❖ AY 02-02-2023 Sayılı Yönetim Talimatı



Genel Atıklar

Evsel atık poşetine atılması gereken molozlar, tıbbi atık poşetine atılmıştır.

Atık ayrışımının doğru yapılmadığı tespit edilmiştir.



Evsel & Ambalaj Atıkları

Evsel atık poşetine atılması gereken dilimlenmiş taze ekmek, tıbbi atık poşetine atılmıştır.

Atık ayrışımının doğru yapılmadığı tespit edilmiştir.



Kesici – Delici Atıklar & Ambalaj Atıkları

Kesici - delici atık kutusuna atılması gereken atık iğne ucu, tıbbi atık poşetine atılmıştır.

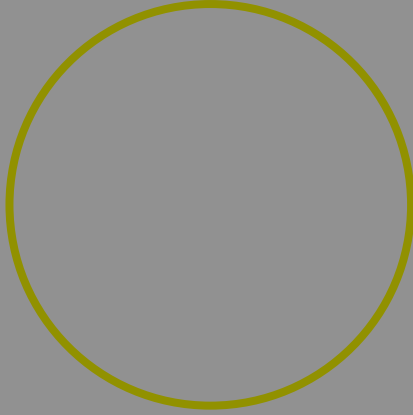
Tıbbi atık poşeti etiketsiz olup, içerisinde ambalaj atıkları bulunmaktadır ve atık ayrışımının doğru yapılmadığı tespit edilmiştir.



Kesici – Delici Atıklar & Ambalaj Atıkları

Kesici - delici atık kutusuna atılması gereken atık iğne ucu, tıbbi atık poşetine atılmıştır.

Tıbbi atık poşeti etiketsiz olup, içerisinde ambalaj atıkları bulunmaktadır ve atık ayrışımının doğru yapılmadığı tespit edilmiştir.



Kesici – Delici Atık Kutusunun Kapağının Tam Kapatılmaması

Kesici – delici atık kutusunun tam kapatılmadığı ve tıbbi atık torbasında atık etiketinin bulunmadığı tespit edilmiştir.

Bu durum, enfeksiyon yapıcı özelliğe sahip kesici – delici atıkların kutu dışına çıkmasına ve iş kazalarına sebebiyet vermektedir.



Uygunsuz Atık Yönetiminden Kaynaklı İş Kazaları

Kesici - delici atık kutusuna atılması gereken atık iğne ucu, tıbbi atık poşetine atılmış ve sonucunda iş kazası meydana gelmiştir.

TEŞEKKÜRLER

' Sağlıklı yaşam, sağlıklı çevre ile mümkündür. '

