



ÇUKUROVA ÜNİVERSİTESİ

2024 Yılı TIP FAKÜLTESİ Birim Faaliyet Raporu

Ocak 2025
ADANA

Çukurova Üniversitesi
Tıp Fakültesi
Balcalı /ADANA
tip.cu.edu.tr

İçindekiler

BİRİM YÖNETİCİSİ SUNUŞU	4
I- GENEL BİLGİLER	5
A- MİSYON VE VİZYON	5
B- YETKİ, GÖREV VE SORUMLULUKLAR	5
C- İDAREYE İLİŞKİN BİLGİLER	6
1- <i>Fiziksel Yapı</i>	6
2- <i>Teşkilat Yapısı</i>	10
a- <i>Akademik Yapı</i>	10
b- <i>İdari Yapı</i>	11
3- <i>Teknoloji ve Bilişim Altyapısı</i>	12
4- <i>İnsan Kaynakları</i>	13
a- <i>Akademik Personel</i>	13
b- <i>İdari Personel</i>	14
5- <i>Sunulan Hizmetler</i>	16
a- <i>Eğitim-Öğretim Hizmetleri</i>	16
b- <i>Araştırma ve Geliştirme Hizmetleri</i>	18
c- <i>Sağlık Hizmetleri</i>	18
d- <i>İdari Hizmetler</i>	18
e- <i>Kültür ve Sanat Hizmetleri</i>	18
f- <i>Kütüphane Hizmetleri</i>	18
g- <i>Spor Hizmetleri</i>	18
h- <i>Kafeterya Hizmetleri</i>	18
i- <i>Diğer Hizmetler</i>	18
6- <i>Yönetim ve İç Kontrol Sistemi</i>	18
D- DİĞER HUSUSLAR.....	18
II- AMAÇ VE HEDEFLER	18
A- TEMEL POLİTİKALAR VE ÖNCELİKLER.....	18
B- BİRİMİN STRATEJİK PLANDA YER ALAN AMAÇ VE HEDEFLER	20
C- DİĞER HUSUSLAR.....	21
III- FAALİYETLERE İLİŞKİN BİLGİ VE DEĞERLENDİRMELER	21
A- MALİ BİLGİLER.....	21
1- <i>Bütçe Uygulama Sonuçları</i>	21
2- <i>Temel Mali Tablolara İlişkin Açıklamalar</i>	21
3- <i>Mali Denetim Sonuçları</i>	21
4- <i>Diğer Hususlar</i>	21
B- PERFORMANS BİLGİLERİ	21
1- <i>Program, Alt Program, Faaliyet Bilgileri</i>	21
2- <i>Performans Sonuçlarının Değerlendirilmesi</i>	23
3- <i>Stratejik Plan Değerlendirme Tabloları</i>	26
4- <i>Performans Bilgi Sisteminin Değerlendirilmesi</i>	28
5- <i>Diğer Hususlar</i>	28
IV- KURUMSAL KABİLİYET VE KAPASİTENİN DEĞERLENDİRİLMESİ	28
A- ÜSTÜNLÜKLER.....	28
B- ZAYIFLIKLAR	30
C- DEĞERLENDİRME	30
V- ÖNERİ VE TEDBİRLER	32
EKLER	33
EK-1 HARCAMA YETKİLİSİ İÇ KONTROL GÜVENCE BEYANI	33

BİRİM YÖNETİCİSİ SUNUŞU

Fakültemiz kuruluş tarihi olan 1972 yılından bu yana eğitim, araştırma ve hizmet anlayışından ödün vermeden hizmet sunmaktadır. Geçtiğimiz süreç içerisinde yaşanan tüm olumsuzluklara rağmen (Covid pandemisi, Deprem vs) tıp eğitimimiz aksamadan devam etmiş olup, toplumun sağlık düzeyini arttırmaya yönelik nitelikli hekim yetiştirme ilkemiz gerçekleştirilmiştir. Deprem sonrası dekanlık binası (amfiler), kongre merkezi ve Yüreğir Devlet Hastanesi olarak devam ettirilen eğitim süreci, Balcalı Hastanesi Uygulama ve Araştırma Merkezindeki polikliniklerin hizmete girmesi sonrası kongre merkezindeki klinik derslikler Biyoistatistik-Halk Sağlığı Binasına taşınmıştır. Böylece klinik ortamlara yakınlık sağlanarak hem öğretim üyelerimiz hem öğrencilerimiz açısından ulaşım başta olmak üzere eğitimin kalitesinin artırılması için çalışılmıştır. Bu süreçte Mezuniyet öncesi Tıp eğitimimiz, Ulusal Tıp Eğitimi Akreditasyon Kurulu (UTEAK) tarafından 6 yıllığına (2030 yılı) kesintisiz olarak re-akredite edilmiştir. Deneyimli ve güçlü akademik kadroya sahip olan fakültemizde araştırma alanında ulusal ve uluslararası projeler ve yayınlar bu süreçte devam ettirilmiştir.

Uzmanlık eğitimimizde olağanüstü şartlar nedeni ile belli bir süre ara verilmiş olan asistan uyum programı yılda 2 kez olacak şekilde gerçekleştirilmiş olup, yeni başlayan araştırma görevlilerimize sürece daha sağlıklı dahil olabilmeleri adına farkındalık kazandırılmıştır. Uzmanlık eğitimi akreditasyon çalışmaları devam etmiş, bu yıl içinde Nöroloji ve Genel Cerrahi Anabilim Dalı ulusal akreditasyon, Jinekolojik Onkoloji Bilim Dalı uluslararası akreditasyon belgeleri almışlardır.

Deprem sonrası Balcalı Hastanesi Uygulama ve Araştırma Merkezi Hastanesinde bulunan binaların (A ve B blok) hasarlı olması nedeni ile sağlık hizmeti ve eğitim, belli bir süre Feyyaz Etiz Onkoloji Binasında daha sonra Yüreğir Devlet Hastanesinde daha fazla kapasite (mevcut toplam kapasite 642) ile devam ettirilmiştir. Böylece dönem 4, 5 ve 6' daki hasta başı klinik uygulamalar ve mezuniyet sonrası eğitim süreci kaliteden ödün vermeden sağlanmaya çalışılmıştır. Bu sürecin yürütülmesinde bizlere destek veren akademik ve idari tüm personellerimize teşekkür ederim,

Saygılarımla,



Prof.Dr.Murat SERT
Dekan

I- GENEL BİLGİLER

A- MİSYON VE VİZYON

MİSYON

Eğitim: Toplum sağlığını yükseltmek amacıyla etkin bir tıp eğitimi verebilmek,

Araştırma: Bölgesel, ulusal ve evrensel düzeyde araştırmalar yapmak, proje üretme kültürü geliştirerek süregenliğini sağlayabilmek, disiplinler arası çalışmalarını teşvik etmek, alt yapı imkanlarını artırarak yayın teşvik ve destek olanaklarını düzenlemektir.

Hizmet: Kurumsal değerlerimiz ışığında, Çukurova Üniversitesi Tıp Fakültesi ve Balcalı Hastanesi olarak en üst düzeyde bilgi ve teknoloji kullanarak koruyucu hekimlik, tanı ve tedavi uygulamalarına yön vererek, hasta odaklı hizmet anlayışı çerçevesinde modern ve kaliteli sağlık hizmeti üretmektir.

VİZYON

Eğitim: Ülkemizde sağlıklı bir toplum oluşturabilmek için ülkenin sağlık sorunlarına duyarlı, bunlara çözüm arayabilen, etik değerleri yüksek, hümanist, koruyucu hekimliği önceleyen, güncel sağlık hizmet sunumunda gerekli bilgi, beceri ve yetkinliğe sahip, erken tanı ve tedavi konusunda dünyadaki gelişmeleri izleyen ve bu doğrultuda mesleki becerilerini yenileyebilen tıbbın herhangi bir dalında kariyer planlaması yapabilecek, toplum ve hizmet sunucuları tarafından tercih edilebilecek hekimler yetiştirmek, bu hedeflere uygun tıp eğitim modelleri, programları ve politikaları geliştirmektir.

Araştırma: Evrensel düzeyde kabul gören araştırmalar üretmek ve bu araştırmalar için merkez olabilmektir.

Hizmet: Ulusal ve uluslararası alanda bilgi, teknoloji kullanımı ile sağlık hizmeti sunumunda referans gösterilen bir güce ulaşmak ve sağlık hizmetinde herkesin tercih edeceği bir marka oluşturmaktır.

B- YETKİ, GÖREV VE SORUMLULUKLAR

Fakültemizin yönetim yapısı ve bunların görev, yetki ve sorumlulukları 2547 Sayılı Yükseköğretim Kanununun 12, 16, 17 ve 18.maddeleri çerçevesinde yürütülmektedir.

Fakültemizin hizmet yönetimi ve akademik yönetim birbirinden ayrılmış olup, hizmet yönetimi ve organizasyonu Başhekimlik tarafından idare edilmektedir. Fakültemizin yönetim örgütü Dekan ve

Dekan yardımcıları, Fakülte Kurulu ve Yönetim Kurulu'ndan oluşmaktadır. Akademik yönetim ilgili kurulların (Fakülte Kurulu, Fakülte Yönetim Kurulu, Koordinatörler Kurulu, Mezuniyet Öncesi ve Mezuniyet Sonrası Tıp Eğitimi Kurulları) katılımı ile Dekanlık tarafından koordineli bir şekilde yürütülmektedir.

Fakültemiz; Dekan ve Dekan yardımcıları, Fakülte Kurulu, Fakülte Yönetim Kurulu; Temel, Dahili ve Cerrahi Tıp Bilimleri Bölüm Başkanlıklarından oluşan bir akademik yönetim yapısına sahiptir. Dekan yardımcılarında birisi mezuniyet öncesi, diğeri mezuniyet sonrası eğitiminden sorumludur. Mezuniyet öncesi tıp eğitiminden sorumlu Dekan Yardımcısı, Tıp Eğitimi Koordinatörler Kurulu'nun (TEKK) başkanı ve baş koordinatör olup, eğitim ile ilgili tüm kurul ve komisyonların görev ve sorumlulukları ilgili yönergelerle tanımlanmıştır.

C- İDAREYE İLİŞKİN BİLGİLER

1- Fiziksel Yapı

1972 yılında Atatürk Üniversitesi'ne bağlı olarak kurulan Çukurova Üniversitesi Tıp Fakültesi (ÇÜTF), Çukurova Tıp Fakültesi adıyla eğitimine başlamış daha sonra 22.11.1973 tarihinde kurulan Çukurova Üniversitesi'ne bağlanmıştır.

Çukurova Üniversitesi Tıp Fakültesi Cerrahi, Dahili ve Temel Tıp Bilimleri olmak üzere üç bölüm, 43 Anabilim Dalı ve 58 Bilim Dalından oluşmaktadır. Fakülte, Üniversite kampüsü içerisinde Morfoloji Binası, Balcalı Hastanesi ve Halk Sağlığı Anabilim Dalı binası olarak üç ayrı binada faaliyet göstermektedir.

Tıp Fakültesinin 17119 m² alan işgal eden Morfoloji Binası içinde dekanlık ve idari büroların yanı sıra, 1.,2.,3.sınıf öğrencilerinin eğitim gördüğü toplam 997 öğrenci kapasiteli 4 amfi, 8 küçük derslikten oluşan 160 öğrenci kapasiteli bir interaktif derslikler binası, 36 kişilik 2 adet beceri laboratuvarı, 36 öğrenci kapasiteli Medikal Enformatik Laboratuvarı, 256 öğrenci kapasiteli 4 adet Multidisiplin Laboratuvarları, 128 öğrenci kapasiteli Anatomi Pratik Salonu, 1 öğrenci dinlenme odası ve Tıbbi Patoloji, Histoloji ve Embriyoloji, Tıbbi Mikrobiyoloji, Tıbbi Farmakoloji, Anatomi, Tıbbi Biyokimya, Fizyoloji, Tıbbi Biyoloji, Biyofizik, Tıp Tarihi ve Etik, Tıbbi Parazitoloji, Tıp Eğitimi Anabilim Dalları ve öğrenci kütüphanesi ile sessiz çalışma ortamı yer almaktadır.

6 Şubat 2023 tarihinde Kahramanmaraş'ta art arda meydana gelen depremler sonucunda Fakültemiz Eğitim, Araştırma ve Uygulama Merkezi olan Balcalı Hastanemiz zarar görmüş ve orta hasarlı olarak raporlanması üzerine 21 Şubat'ta tahliye edilmiştir. Yaklaşık 1300 yatakta verilen sağlık hizmeti ve eğitim, Feyyaz Etiz Onkoloji Ek Hizmet Binası ve ortaklaşa kullanılan Yüreğir Devlet Hastanesi ile birlikte toplam 500 yatağa düşmüş, sonrasında mevcut toplam kapasite 642 ile devam ettirilmiştir. Böylece dönem 4, 5 ve 6' daki hasta başı klinik uygulamalar ve mezuniyet sonrası eğitim süreci kaliteden ödün vermeden sağlanmaya çalışılmıştır. Hastanenin güçlendirme çalışmaları ilk etapta poliklinik bloğunda başlamış ve büyük bir çoğunluğu tamamlanarak hizmete açılmıştır. Servislerimizin bulunduğu A ve B bloklarda ise güçlendirme çalışmaları devam etmekte

olup, 2025 yılı sonunda bitirilmesi öngörülmektedir. Yüreğir Devlet Hastanesi'nde Fakültemize tahsis edilen derslikler ve Üniversitemiz Kongre Merkezinde bulunan derslikler 5. Sınıf teorik eğitiminin sürdürülmesi için kullanılmaktadır. Halk Sağlığı Anabilim Dalı binasında 320 kapasiteli 8 derslik bulunmaktadır.

Fakültemiz 6.sınıf öğrencilerine Karataş ve Yüreğir Toplum Sağlığı Merkezlerinde ve Karataş, Tuzla, Solaklı, Havutlu ve Doğankent Aile Sağlığı Merkezlerinde birinci basamak hekimliği eğitimi verilmektedir. Çukurova Üniversitesi Rektörlüğü ile Adana Sağlık Müdürlüğü arasında yapılan sözleşme çerçevesinde Sağlık Bakanlığına ait Çarkıpare Toplum Sağlığı Merkezinde Fakültemiz Aile Hekimliği eğitimi hizmetleri yürütülmektedir.

Kapalı alanlara ilişkin bilgiler aşağıdaki tabloda gösterilmiştir

HİZMET BİNASI ALANLARI	ADET	KAPALI ALAN MİKTARI (m ²)	KAPASİTE (Kişi)
EĞİTİM ALANLARI			
Hastane İçi Derslik	4	380	280
Kongre Merkezi Derslik	4	360	200
Yüreğir Devlet Hastanesi Derslik	1	110	60
Halk Sağlığı Anabilim Dalı Binası Derslikleri	8	640	320
Amfi	4	903	1025
İnteraktif Derslik	8	482	160
Toplantı Salonu	2	160	50-100
Laboratuvarlar	8	1500	650
SOSYAL ALANLAR			
Öğrenci Yemekhanesi			
Personel Yemekhanesi			
Kütüphane	1		120
Kantin	1	380	
Sessiz Okuma-Çalışma Odası	2		65
Kafeterya			
Dolu Lojman			
Boş Lojman			
Misafirhane			
Sinema Salonu			
Dinlenme Tesisleri			
Öğrenci Kulüpleri	2	18	
Mezun Öğrenciler Derneği	1	12	
Okul Öncesi (Anaokul)			
İlköğretim Okulu (Hastanede yatan çocuklar için)			
...			
KAPALI SPOR ALANLARI			
Yüzme Havuzu			
Basketbol Sahası			

Voleybol Sahası			
Kondisyon Salonu			
Güreş Antrenman Salonu			
Spor Salonu			
Kürek Evi			
Jimnastik Salonu			
Masa Tenisi Salonu			
...			
İDARİ ALANLAR			
Akademik Personel Çalışma Ofisi	349	7000	655
İdari Personel Çalışma Ofisi	44		80
Ambar	1	200	
Arşiv	2	230	
Atölyeler	1	70	
...			
SAĞLIK ALANLARI			
Acil Servis			
Yoğun Bakım			
Ameliyathane			
Poliklinik			
Klinik			
Laboratuvar			
Eczane			
Radyoloji Alanı			
Nükleer Tıp Alanı			
Sterilizasyon Alanı			
Hemodiyaliz			
Mutfak			
Çamaşırhane			
Teknik Servis			
Kan Merkezi			
Yanık Ünitesi			
Onkoloji			
...			
DİĞER ALANLAR			
...			

Açık spor tesislerine ilişkin bilgiler aşağıdaki tabloda gösterilmiştir.

AÇIK SPOR TESİSİ TÜRÜ	ADET	ALAN (m ²)
Yüzme Havuzu		
Basketbol Sahası		
Voleybol Sahası		
Atletizm Parkuru ve Sahası		
Tenis Kortu		
Halı Futbol Sahası		
Kum Saha (Futbol, Hentbol, Voleybol)		
...		

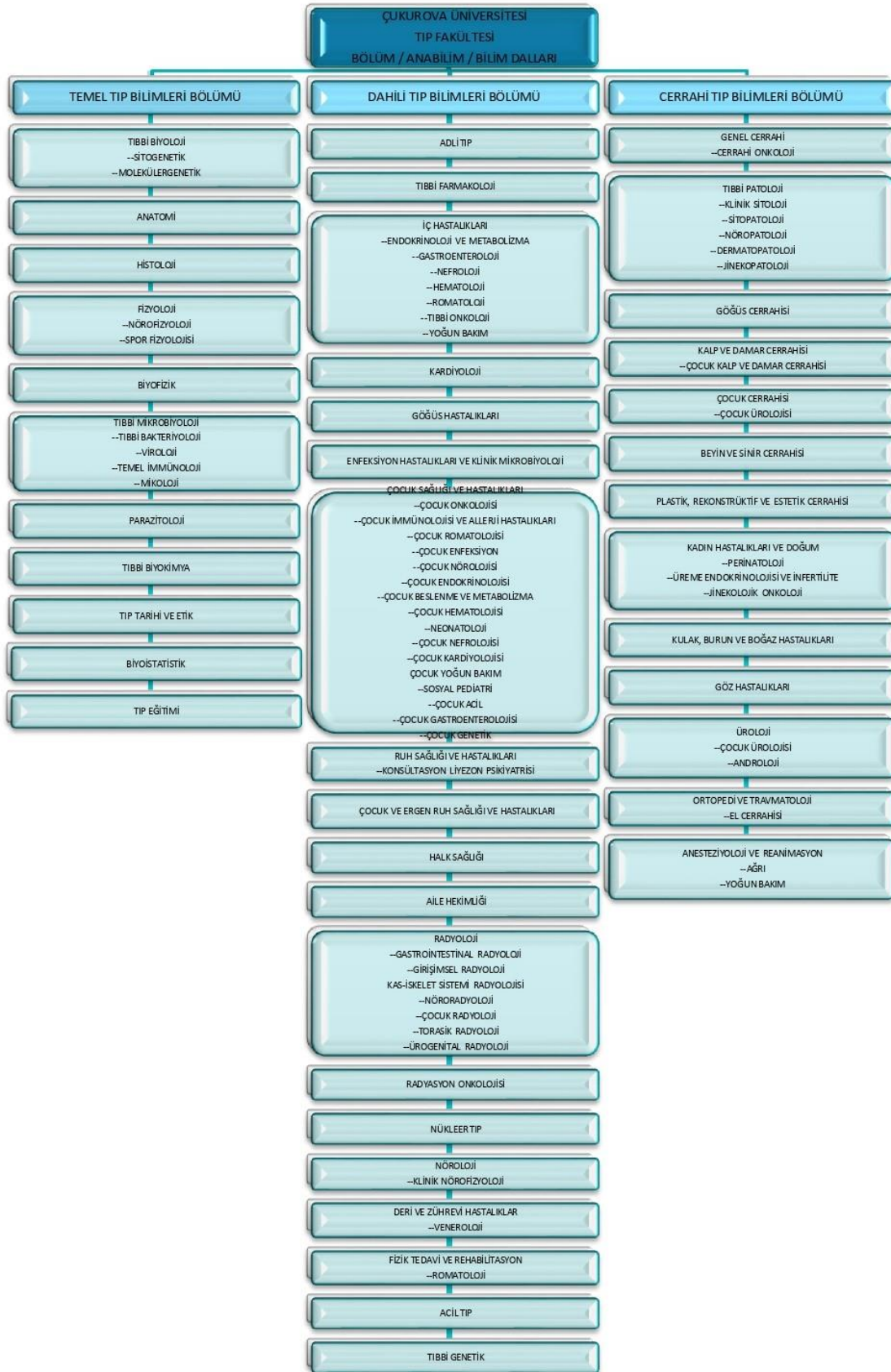
Taşıtlara ilişkin bilgiler aşağıdaki tabloda gösterilmiştir.

(T) CETVELİ SIRA NO	TAŞITIN CİNSİ	MEVCUT TAŞIT SAYISI	HİZMET ALIMIYLA KULLANILAN TAŞIT SAYISI
T1-a (1)	Binek otomobil	1	1 (Dekan Makam Aracı)
T1-b (2)	Binek otomobil		
T2-	Binek otomobil		
T3-	Station-Wagon		
T4-	Arazi binek (En az 4, en çok 8 kişilik)		
T5-	Minibüs (Sürücü dâhil en fazla 17 kişilik)		
T6-	Kaptıkaçtı (Arazi hizmetleri için)		
T7-	Pick-up (Kamyonet, sürücü dâhil 3 veya 6 kişilik)		
T8-	Pick-up (Kamyonet, arazi hizmetleri için sürücü dâhil 3 veya 6 kişilik)		
T9-	Panel		
T10-	Midibüs (Sürücü dâhil en fazla 26 kişilik)		
T11-a	Otobüs (Sürücü dâhil en az 27, en fazla 40 kişilik)		
T11-b	Otobüs (Sürücü dâhil en az 41 kişilik)		
T12-	Kamyon (Şasi-kabin tam yüklü ağırlığı en az 3.501 Kg)		
T13-	Kamyon (Şasi-kabin tam yüklü ağırlığı en az 12.000 Kg)		
T14-	Kamyon (Şasi-kabin tam yüklü ağırlığı en az 17.000 Kg)		
T15-	Ambulans (Tıbbi donanımlı)		
T16-	Ambulans (Arazi hizmetleri için)		
T17-	Pick-up (Kamyonet, cenaze arabası yapılmak üzere)		
T18-	Motosiklet (En fazla 600 cc.lik)		
T19-	Motosiklet (En az 601 cc.lik)		
T20-	Bisiklet		
T21-a	Güvenlik önlemlili binek otomobil		
T21-b	Güvenlik önlemlili servis taşıtı		
T22-	Diğer Taşıtlar		
	TOPLAM	1	1

2- Teşkilat Yapısı

a- Akademik Yapı

Akademik Teşkilat Şeması



3- Teknoloji ve Bilişim Altyapısı

Bilgi ve teknolojik kaynaklara ilişkin bilgiler aşağıdaki tabloda gösterilmiştir.

Hesap Kodu	I. Düzey Kodu	II. Düzey Kodu	III. Düzey Kodu	IV. Düzey Kodu	Taşınır Kod Listesi	ADET
255	02	01	01	01	Masaüstü Bilgisayarlar (Sanal Server kayıtları var ise 255.02.01.01.99 kodlu satıra eklenebilir.)	168
255	02	01	01	02	Dizüstü Bilgisayarlar	110
255	02	01	01	03	Tablet Bilgisayarlar	5
255	02	01	01	04	Cep Bilgisayarları	1
255	02	01	01	99	Diğer Bilgisayarlar (Sanal Serverlar vs.)	-
255	02	01	02		Bilgisayar Sunucu Kasaları ve Ekipmanları	10
255	02	01	02	01	Kule Sunucular	-
255	02	01	02	02	Blade Sunucular	-
255	02	01	02	03	Raf Sunucular	-
255	02	01	02	04	Data Kasaları ile Sunucu ve Ağ Cihazı Kabinleri	5
255	02	01	02	99	Diğer Bilgisayar Sunucu Kasaları ve Ekipmanları	5
255	02	02	01		Yazıcılar ve Okuyucular	133
255	02	02	02		Tarayıcılar	17
255	02	02	04		Yedekleme Cihazları (Harici Yedekleme Üniteleri)	85
255	02	03	01		Fotokopi Makineleri	7
255	02	04	01		Telefonlar	99
255	02	04	02		Faks Cihazları	-
255	02	04	03	01	Modemler (SDH ve Erişim Cihazları)	5
255	02	04	03	02	Swichler (Anahtarlar)	3
255	02	04	03	03	Hublar	1
255	02	04	03	04	Routerler (Yönlendirici Cihazlar)	1
255	02	04	03	05	İletişim Ağ Cihazları	-
255	02	04	03	06	Çok Fonksiyonlu Network Cihazları	3
255	02	04	03	07	İletişim Çeviricileri	-
255	02	04	03	08	Firewall Cihazları	-
255	02	04	03	99	Diğer Network Cihazları	3
255	02	05	01	01	Projektörler (Projeksiyon Cihazları)	63
255	02	05	01	02	Tepegözler (Slayt Cihazları)	9
255	02	05	02	01	Müzik Çalarlar ve Kaydediciler ile Donanımları (Radyo, Kaset Çalar, Müzik Setleri vb.)	-
255	02	05	02	02	Televizyonlar	19
255	02	05	02	03	Videolar	5
255	02	05	04	01	Kameralar	12
255	02	05	04	02	Fotoğraf Makineleri	18
255	02	99	04	01	Daktilolar	-
255	06	05			Kitap, Belge, El Yazmaları ve Nadir Eserler (Tarihi Değeri Olan)	-
255	07	02	01		Kitaplar	1076
255	07	02	02	01	Dergiler	-
255	07	02	02	02	Gazeteler	-
255	07	02	03		Tezler ve Araştırma Çalışmaları	-
...					...	

Birim hizmetlerinde kullanılan/sunulan yazılımlara ilişkin bilgiler aşağıdaki tabloda gösterilmiştir.

Yazılım	Açıklama	Yazılım Edinim Şekli			
		Bilgi İşlem DB	Satın Alma	Kiralama	Kamu Kurumu
Personel	Otomasyon				3 Adet
Maaş Mutemetliği	Otomasyon				2 Adet
Öğrenci İşleri	Otomasyon	1 Adet			

4- İnsan Kaynakları

a- Akademik Personel

Akademik personelin istihdam şekline ilişkin bilgileri aşağıdaki tabloda gösterilmiştir.

İSTİHDAM ŞEKLİ	FİİLİ ÇALIŞAN PERSONEL SAYISI
Kadrolu Akademik Personel	488
Sözleşmeli Akademik Personel	
TOPLAM	488

Akademik personelin unvanlarına ilişkin bilgileri aşağıdaki tabloda gösterilmiştir.

UNVANI	FİİLİ ÇALIŞAN PERSONEL SAYISI
Profesör	171
Doçent	92
Doktor Öğretim Üyesi	32
Öğretim Görevlisi (Okutman, Uzman vs. Dahil)	18
Araştırma Görevlisi	175
TOPLAM	488

Yabancı uyruklu akademik personelin unvanlarına ilişkin bilgileri aşağıdaki tabloda gösterilmiştir.

UNVANI	GELDİĞİ ÜLKE ADI	FİİLİ ÇALIŞAN PERSONEL SAYISI
Profesör		
Doçent		
Doktor Öğretim Üyesi		
Öğretim Görevlisi (Okutman, Uzman vs. Dahil)		
Araştırma Görevlisi	Afganistan : 4 Almanya : 1 Azerbaycan : 19 Gine Bissau Cumh.: 1 Hollanda : 1 Irak : 2 İran : 1 Kenya : 1 Kırgızistan : 4 Kosova : 1 Malavi : 1 Moğolistan : 1 Özbekistan : 1 Rusya : 2 Sırp Cumh. : 1 Suriye : 3 Ürdün : 1 Yunanistan : 1	46
TOPLAM		46

Görevlendirilen akademik personel sayılarına ilişkin bilgiler aşağıdaki tabloda gösterilmiştir.

UNVANI	ÇEŞİTLİ ÜNİVERSİTELERDEN BİRİMİMİZDE GÖREVLENDİRİLEN AKADEMİK PERSONEL SAYISI	BİRİMİMİZDEN ÇEŞİTLİ ÜNİVERSİTELERE GÖREVLENDİRİLEN AKADEMİK PERSONEL SAYISI
Profesör		
Doçent		
Doktor Öğretim Üyesi		
Öğretim Görevlisi (Okutman, Uzman vs. Dahil)		
Araştırma Görevlisi		
TOPLAM		

Akademik personelin hizmet yıllarına ilişkin bilgileri aşağıdaki tabloda gösterilmiştir.

HİZMET SÜRESİ	0-5 YIL	6-10 YIL	11-15 YIL	16-20 YIL	21-25 YIL	26-30 YIL	31 YIL VE ÜZERİ	*TOPLAM
KİŞİ SAYISI	102	74	59	51	47	40	115	488
YÜZDE (%)	21	15	12	11	10	8	23	100 (%)

Akademik personelin yaş aralıklarına ilişkin bilgileri aşağıdaki tabloda gösterilmiştir.

YAŞ ARALIĞI	0-25 YAŞ	26-30 YAŞ	31-35 YAŞ	36-40 YAŞ	41-50 YAŞ	51 YAŞ VE ÜZERİ	*TOPLAM
KİŞİ SAYISI		91	71	51	120	155	488
YÜZDE (%)		19	14	10	25	32	100 (%)

Sözleşmeli akademik personelin hizmet yıllarına ilişkin bilgileri aşağıdaki tabloda gösterilmiştir.

HİZMET SÜRESİ	0-5 YIL	6-10 YIL	11-15 YIL	16-20 YIL	21-25 YIL	26-30 YIL	31 YIL VE ÜZERİ	*TOPLAM
KİŞİ SAYISI								
YÜZDE (%)								100 (%)

Sözleşmeli personelin yaş aralıklarına ilişkin bilgileri aşağıdaki tabloda gösterilmiştir.

YAŞ ARALIĞI	0-25 YAŞ	26-30 YAŞ	31-35 YAŞ	36-40 YAŞ	41-50 YAŞ	51 YAŞ VE ÜZERİ	*TOPLAM
KİŞİ SAYISI							
YÜZDE (%)							100 (%)

b- İdari Personel

İdari personel sayılarına ilişkin bilgiler aşağıdaki tabloda gösterilmiştir.

İSTİHDAM ŞEKLİ	FİİLİ ÇALIŞAN PERSONEL SAYISI
Kadrolu İdari Personel	42
Sözleşmeli İdari Personel	
İşçi	
Geçici İşçi	
TOPLAM	42

İdari personelin hizmet sınıfına ilişkin bilgileri aşağıdaki tabloda gösterilmiştir.

HİZMET SINIFI	FİİLİ ÇALIŞAN PERSONEL SAYISI
Genel İdare Hizmetleri	32
Sağlık Hizmetleri Sınıfı	
Teknik Hizmetler Sınıfı	9
Eğitim ve Öğretim Hizmetleri Sınıfı	1
Avukatlık Hizmetleri Sınıfı	
Din Hizmetleri Sınıfı	
Yardımcı Hizmetler Sınıfı	
*TOPLAM	42

İdari personelin eğitim durumuna ilişkin bilgileri aşağıdaki tabloda gösterilmiştir.

EĞİTİM SEVİYESİ	FİİLİ ÇALIŞAN PERSONEL SAYISI	YÜZDE (%)
İlkokul		
Ortaokul		
Lise	8	19
Ön lisans	8	19
Lisans	25	60
Yüksek Lisans		
Doktora	1	2
*TOPLAM	42	100 (%)

İdari personelin hizmet yıllarına ilişkin bilgileri aşağıdaki tabloda gösterilmiştir.

HİZMET SÜRESİ	0-5 YIL	6-10 YIL	11-15 YIL	16-20 YIL	21-25 YIL	26-30 YIL	31 YIL VE ÜZERİ	*TOPLAM
KİŞİ SAYISI		3	3	6	6	4	20	42
YÜZDE (%)		7	7	14	14	10	48	100 (%)

İdari personelin yaş aralıklarına ilişkin bilgileri aşağıdaki tabloda gösterilmiştir.

YAŞ ARALIĞI	0-25 YAŞ	26-30 YAŞ	31-35 YAŞ	36-40 YAŞ	41-50 YAŞ	51 YAŞ VE ÜZERİ	*TOPLAM
KİŞİ SAYISI			2	1	14	25	42
YÜZDE (%)			5	2	33	60	100 (%)

Sözleşmeli idari personelin eğitim durumuna ilişkin bilgileri aşağıdaki tabloda gösterilmiştir.

EĞİTİM SEVİYESİ	FİİLİ ÇALIŞAN PERSONEL SAYISI	YÜZDE (%)
Ön lisans		
Lisans		
Yüksek Lisans		
Doktora		
*TOPLAM		100 (%)

Sözleşmeli idari personelin hizmet yıllarına ilişkin bilgileri aşağıdaki tabloda gösterilmiştir.

HİZMET SÜRESİ	0-5 YIL	6-10 YIL	11-15 YIL	16-20 YIL	21-25 YIL	26-30 YIL	31 YIL VE ÜZERİ	*TOPLAM
KİŞİ SAYISI								
YÜZDE (%)								100 (%)

Sözleşmeli idari personelinin yaş aralıklarına ilişkin bilgileri aşağıdaki tabloda gösterilmiştir.

YAŞ ARALIĞI	0-25 YAŞ	26-30 YAŞ	31-35 YAŞ	36-40 YAŞ	41-50 YAŞ	51 YAŞ VE ÜZERİ	*TOPLAM
KİŞİ SAYISI							
YÜZDE (%)							100 (%)

İşçilerin istihdam şekline ilişkin bilgileri aşağıdaki tabloda gösterilmiştir.

İSTİHDAM ŞEKLİ	FİİLİ ÇALIŞAN PERSONEL SAYISI
İşçiler (Sürekli)	
Geçici İşçiler (Vizeli)	
TOPLAM	

İşçilerin eğitim durumuna ilişkin bilgileri aşağıdaki tabloda gösterilmiştir.

EĞİTİM SEVİYESİ	FİİLİ ÇALIŞAN PERSONEL SAYISI	YÜZDE (%)
İlkokul		
Ortaokul		
Lise		
Ön lisans		
Lisans		
Yüksek Lisans		

Doktora		
*TOPLAM		100 (%)

İşçilerin hizmet yıllarına ilişkin bilgileri aşağıdaki tabloda gösterilmiştir.

HİZMET SÜRESİ	0-5 YIL	6-10 YIL	11-15 YIL	16-20 YIL	21-25 YIL	26-30 YIL	31 YIL VE ÜZERİ	*TOPLAM
KİŞİ SAYISI								
YÜZDE (%)								100 (%)

İşçilerin yaş aralıklarına ilişkin bilgileri aşağıdaki tabloda gösterilmiştir.

YAŞ ARALIĞI	0-25 YAŞ	26-30 YAŞ	31-35 YAŞ	36-40 YAŞ	41-50 YAŞ	51 YAŞ VE ÜZERİ	*TOPLAM
KİŞİ SAYISI							
YÜZDE (%)							100 (%)

Geçici işçilerin eğitim durumuna ilişkin bilgileri aşağıdaki tabloda gösterilmiştir.

EĞİTİM SEVİYESİ	FİİLİ ÇALIŞAN PERSONEL SAYISI	YÜZDE (%)
İlkokul		
Ortaokul		
Lise		
Ön lisans		
Lisans		
Yüksek Lisans		
Doktora		
*TOPLAM		100 (%)

Geçici işçilerin hizmet yıllarına ilişkin bilgileri aşağıdaki tabloda gösterilmiştir.

HİZMET SÜRESİ	0-5 YIL	6-10 YIL	11-15 YIL	16-20 YIL	21-25 YIL	26-30 YIL	31 YIL VE ÜZERİ	*TOPLAM
KİŞİ SAYISI								
YÜZDE (%)								100 (%)

Geçici işçilerin yaş aralıklarına ilişkin bilgileri aşağıdaki tabloda gösterilmiştir.

YAŞ ARALIĞI	0-25 YAŞ	26-30 YAŞ	31-35 YAŞ	36-40 YAŞ	41-50 YAŞ	51 YAŞ VE ÜZERİ	*TOPLAM
KİŞİ SAYISI							
YÜZDE (%)							100 (%)

5- Sunulan Hizmetler

a- Eğitim-Öğretim Hizmetleri

Öğrenci kontenjanları ve doluluk oranlarına ilişkin bilgiler aşağıdaki tabloda gösterilmiştir.

ÖĞRENCİ KONTENJANLARI VE DOLULUK ORANLARI				
BÖLÜM ADI	**YGS KONTENJANI	*YGS SONUCU YERLEŞEN	BOŞ KALAN	DOLULUK ORANI (%) (* / **)
Tıp Fakültesi	269	269	0	%100
TOPLAM	269	269	0	%100

Öğrenim gören öğrenci sayılarına ilişkin bilgiler aşağıdaki tabloda gösterilmiştir.

BÖLÜM ADI	I. ÖĞRETİM	II. ÖĞRETİM	UZAKTAN ÖĞRETİM	TOPLAM
Tıp Fakültesi	2065			2065
TOPLAM	2065			2065

Öğrenim gören yabancı uyruklu öğrenci sayılarına ilişkin bilgiler aşağıdaki tabloda gösterilmiştir.

BÖLÜM ADI	I. ÖĞRETİM	II. ÖĞRETİM	UZAKTAN ÖĞRETİM	TOPLAM
Tıp Fakültesi	82			82
TOPLAM	82	0	0	82

Hazırlık gören öğrenci sayılarına ilişkin bilgiler aşağıdaki tabloda gösterilmiştir.

BÖLÜM ADI	I.ÖĞRETİM	II. ÖĞRETİM	TOPLAM
Tıp Fakültesi	0	0	0
TOPLAM	0	0	0

Lisansüstü öğrenim gören öğrencilerin sayısal dağılımı aşağıda gösterilmiştir.

ANABİLİM DALI ADI	TEZLİ YÜKSEK LİSANS	TEZSİZ YÜKSEK LİSANS	YÜKSEK LİSANS TOPLAMI	DOKTORA	GENEL TOPLAM
Anatomi Anabilim Dalı	1	0	0		0
Biyofizik Anabilim Dalı	1	0	0		0
Biyoistatistik Anabilim Dalı	1	0	0	2	0
Fizyoloji Anabilim Dalı	2	0	0		0
Histoloji ve Embriyoloji Anabilim Dalı	0	0	0	3	0
Biyokimya Anabilim Dalı	1	0	0	3	0
Tıbbi Mikrobiyoloji Anabilim Dalı	1	0	0		0
Tıp Eğitimi Anabilim Dalı	0	0	0	2	0
Adli Tıp Anabilim Dalı	0	0	0	2	0
GENEL TOPLAM	7	0	0	12	0

Lisansüstü öğrenim gören yabancı uyruklu öğrencilerin sayısal dağılımı aşağıda gösterilmiştir.

ANABİLİM DALI ADI	TEZLİ YÜKSEK LİSANS	TEZSİZ YÜKSEK LİSANS	YÜKSEK LİSANS TOPLAMI	DOKTORA	GENEL TOPLAM
...			0		0
GENEL TOPLAM	0	0	0	0	0

Mezun olan öğrenci sayılarına ilişkin bilgiler aşağıdaki tabloda gösterilmiştir.

BÖLÜM ADI	I. ÖĞRETİM	II. ÖĞRETİM	UZAKTAN ÖĞRETİM	TOPLAM
Tıp Fakültesi	272			272
TOPLAM	272	0	0	272

Mezun olan yabancı uyruklu öğrenci sayılarına ilişkin bilgiler aşağıdaki tabloda gösterilmiştir.

BÖLÜM ADI	I. ÖĞRETİM	II. ÖĞRETİM	UZAKTAN ÖĞRETİM	TOPLAM
Tıp Fakültesi	2			2
TOPLAM	2	0	0	2

Mezun olan lisanüstü öğrenci sayılarına ilişkin bilgiler aşağıdaki tabloda gösterilmiştir.

ANABİLİM DALI ADI	TEZLİ YÜKSEK LİSANS	TEZSİZ YÜKSEK LİSANS	YÜKSEK LİSANS TOPLAMI	DOKTORA	GENEL TOPLAM
...			0		0
GENEL TOPLAM	0	0	0	0	0

Mezun olan lisanüstü yabancı uyruklu öğrenci sayılarına ilişkin bilgiler aşağıdaki tabloda gösterilmiştir.

ANABİLİM DALI ADI	TEZLİ YÜKSEK LİSANS	TEZSİZ YÜKSEK LİSANS	YÜKSEK LİSANS TOPLAMI	DOKTORA	GENEL TOPLAM
...			0		0
GENEL TOPLAM	0	0	0	0	0

b- Arařtırma ve Geliřtirme Hizmetleri

c- Saęlık Hizmetleri

d- İdari Hizmetler

e- Kltr ve Sanat Hizmetleri

f- Ktphane Hizmetleri

g- Spor Hizmetleri

h- Kafeterya Hizmetleri

i- Dięer Hizmetler

6- Ynetim ve İ Kontrol Sistemi

D- DİęER HUSUSLAR

II- AMA ve HEDEFLER

A- TEMEL POLİTİKALAR VE ÖNCELİKLER

Eęitim: Saęlığın biyolojik, psikolojik, sosyal ve ekonomik bileřenlerini kavramıř, etkin saęlık hizmeti sunabilecek toplumun saęlık dzeyinin geliřtirilmesine katkıda bulunabilecek, analitik ve eleřtirel dřnce yeteneęine sahip, bilimsel geliřmeleri izleyerek uygulamaya geirebilecek, birinci basamakta koruyucu hekimlik hizmetini nceleyerek, gncel saęlık hizmet sunumunda gerekli bilgi, beceri ve yetkinlięe sahip, tıbbın herhangi bir dalında kariyer planlaması yapabilecek, ulusal ve uluslararası birimlerde tercih edilecek hekimler yetiřtirmektir.

Hedefler:

- Saęlığın biyolojik, psikolojik, sosyal ve ekonomik bileřenlerini kavramıř,
- Gncel ve etkin saęlık hizmet sunumunda gerekli bilgi, beceri ve yetkinlięe sahip,
- Toplumun sorunlarına duyarlı,
- Toplumun saęlık dzeyinin geliřtirilmesine katkıda bulunan,
- Birinci basamakta koruyucu hekimlik hizmetini nceleyen,
- Meslektařları ve toplumla etik ve iyi iletiřim kurabilen, ekip alıřması becerileri geliřtirebilen,
- Problem zme ve z deęerlendirme yetisine sahip,
- Toplum ve hizmet sunucuları tarafından tercih edilen,
- Tıbbın herhangi bir dalında kariyer planlaması yapabilen,

- Yaşam boyu öğrenme tutumu geliştirerek ve bilimsel gelişmeleri izleyerek bilgiye erişebilen ve uygulamaya geçirebilen, Analitik, eleştirel düşünebilen, yaratıcı, iyi hekimler yetiştirmektedir.

Araştırma: Evrensel düzeyde kabul gören araştırmalar üretmek ve bu araştırmalar için merkez olabilmektir.

Hedefler:

- Uluslararası, ulusal ve kurum içi proje işbirliklerinin geliştirilmesine yönelik faaliyetlerin artırılması
- Toplumun ve bilim dünyasının yaygın olarak kullanabileceği nitelikte yayınlar üretmek
- Yeni ve gelişmekte olan alanlarda faaliyet gösteren araştırma ve uygulama merkezlerinin kurulması ve desteklenmesi
- Fakültemiz bünyesinde çıkartılan dergilerin etki düzeylerinin artırılması
- Ulusal ve uluslararası düzeyde kongre, sempozyum, çalıştay ve benzeri bilimsel etkinliklerin sayısının artırılması ve akademisyenlerin bilimsel etkinliklere katılımının özendirilmesi ve desteklenmesi

Hizmet: Ulusal ve uluslararası alanda bilgi, teknoloji kullanımı ile sağlık hizmeti sunumunda referans gösterilen bir güce ulaşmak ve sağlık hizmetinde herkesin tercih edeceği bir marka oluşturmaktır.

Hedefler:

- Sağlık hizmetlerinin iyileştirilmesi, geliştirilmesi ve hizmet alt yapı ihtiyaçlarının giderilmesi
- Öğrenci eğitimi için gerekli hasta çeşitliliğinin ve eğitim ortamlarının sağlanması ve geliştirilmesi
- Toplumsal eğitim, bilgilendirme ve etkileşim etkinliklerinin sayısının artırılması
- Mesleki eğitim ve sertifika programlarının, sosyal sorumluluk projelerinin artırılması
- Bölgesel, ulusal ve uluslararası kamu ve sivil toplum kuruluşları ile işbirliği çerçevesinde yürütülen projelerin artırılması

B- Birimin Startejik Planda Yer Alan Amaç ve Hedefler

1. Fakültemizin tüm süreçlerinde tanımlı, şeffaf, sürdürülebilir iyileşme ve sürekli gelişimi hedefleyen yaklaşım içerisinde çalışmalarımızı yürütmek
2. Bu kurumsal kültürün tüm paydaşlar tarafından benimsenmesini sağlayacak çalışmalar yapmak
3. Bilime katkı sağlama ve uluslararası yayın üretmede performansı yüksek bir fakülte olmak
4. Fakültemizde üretilen, özellikle sağlık ve sağlığın sosyal belirleyicileri ile ilgili sorunların çözümünde kullanılacak akademik bilginin tüm taraflar ve kamuoyuyla paylaşılması
5. Tüm birimlerde iş yükünün nesnel olarak belirlenerek norm kadro çalışmaları geliştirmek
6. Değişen sağlık sistemi doğrultusunda fakültemizin tüm birimlerinde çalışma usul ve esaslarına ilişkin yönergeleri güncellemek
7. Sağlık çalışanlarının haklarını ve itibarını koruyacak yaklaşımlar geliştirmek
8. Toplum tarafından kullanılacak ve bilim dünyasına katkı sağlayacak projeler yapmak

C- DİĞER HUSUSLAR

III- FAALİYETLERE İLİŞKİN BİLGİ ve DEĞERLENDİRMELER

A- MALİ BİLGİLER

1- Bütçe Uygulama Sonuçları

Bütçe giderleri uygulama sonuçlarına ilişkin bilgiler aşağıdaki tabloda gösterilmiştir.

KOD	BÜTÇE GİDERLERİ	**2024 BAŞLANGIÇ ÖDENEĞİ	EKLENEN ÖDENEK	DÜŞÜLEN ÖDENEK	TOPLAM ÖDENEK	*2024 YILI GERÇEKLEŞ EN HARCAMA TOPLAMI	GERÇEKLEŞME ORANI (%) (**/**)	SAPMA VAR İSE NEDENİ
01	Personel Giderleri	605.686,558	0	0	605.686,558	605.686,558	% 100	
02	Sosyal Güvenlik Kurumlarına Devlet Primi Giderleri	57.989,159	0	0	57.989,159	57.989,159	% 100	
03	Mal Ve Hizmet Alım Giderleri	1.469,875	207.400	0	1.677,275	1.677,275	% 114	Acil bakım-onarım giderleri, mal ve malzeme alımı için kullanılmıştır.
05	Cari Transferler	-	-	-	-	-	-	
06	Sermaye Giderleri	-	-	-	-	-	-	
07	Sermaye Transferleri	-	-	-	-	-	-	
	TOPLAM	665.145,594	207.400	0	665.352,994	665.352,994	% 100,003	Acil bakım-onarım giderleri, mal ve malzeme alımı için kullanılmıştır.

2- Temel Mali Tablolara İlişkin Açıklamalar

3- Mali Denetim Sonuçları

4- Diğer Hususlar

B- PERFORMANS BİLGİLERİ

1- Program, Alt Program, Faaliyet Bilgileri

Faaliyetlerden sorumlu harcama birimi aşağıdaki tabloda gösterilmiştir.

FAALİYETLERDEN SORUMLU HARCAMA BİRİMLERİ			
İdare Adı	ÇUKUROVA ÜNİVERSİTESİ		
Yıl	2024 (Cumhurbaşkanı Teklifi)		
PROGRAM	ALT PROGRAM	FAALİYET	SORUMLU HARCAMA BİRİMİ
ARAŞTIRMA, GELİŞTİRME VE YENİLİK	YÜKSEKÖĞRETİMDE BİLİMSEL ARAŞTIRMA VE GELİŞTİRME	Yükseköğretim Kurumlarının Bilimsel Araştırma Projeleri	ÖZEL KALEM (REKTÖRLÜK)
TEDAVİ EDİCİ SAĞLIK	TEDAVİ HİZMETLERİ	Ağız ve Diş Sağlığı Hizmetleri	DIŞ HEKİMLİĞİ FAKÜLTESİ
		Diş Hekimliği Hastanesi Tarafından Yapılacak Taban Ödeme	DIŞ HEKİMLİĞİ FAKÜLTESİ
		Tıp Fakültesi Hastanesi Tarafından Yapılacak Taban Ödeme	TIP FAKÜLTESİ
		Üniversite Genel Hastane Hizmetleri	YAPI İŞLERİ VE TEKNİK DAİRE BAŞKANLIĞI, UYGULAMA VE ARAŞTIRMA HASTANESİ
YÜKSEKÖĞRETİM	ÖN LİSANS EĞİTİMİ, LİSANS EĞİTİMİ VE LİSANSÜSTÜ EĞİTİM	Doktora ve Tıpta Uzmanlık Eğitimi	SAĞLIK BİLİMLERİ ENSTİTÜSÜ, BAĞIMLILIK VE ADLİ BİLİMLER ENSTİTÜSÜ, FEN BİLİMLERİ ENSTİTÜSÜ, SOSYAL BİLİMLER ENSTİTÜSÜ
		Yükseköğretim Kurumları Bilgi ve Kültürel Kaynaklar ile Sportif Altyapının Geliştirilmesi Hizmetleri	KÜTÜPHANE VE DOKÜMANTASYON DAİRE BAŞKANLIĞI
		Yükseköğretim Kurumları Birinci Öğretim	ÖZEL KALEM (GENEL SEKRETERLİK), İDARİ VE MALİ İŞLER DAİRE BAŞKANLIĞI, YAPI İŞLERİ VE TEKNİK DAİRE BAŞKANLIĞI, STRATEJİ GELİŞTİRME DAİRE BAŞKANLIĞI, TIP FAKÜLTESİ, DIŞ HEKİMLİĞİ FAKÜLTESİ, ECZACILIK FAKÜLTESİ, CEYHAN VETERİNER FAKÜLTESİ, SAĞLIK BİLİMLERİ FAKÜLTESİ, SAĞLIK HİZMETLERİ MESLEK YÜKSEKOKULU, FEN-EDEBİYAT FAKÜLTESİ, MİMARLIK FAKÜLTESİ, MÜHENDİSLİK FAKÜLTESİ, CEYHAN MÜHENDİSLİK FAKÜLTESİ, ZİRAAT FAKÜLTESİ, SU ÜRÜNLERİ FAKÜLTESİ, TEKNİK BİLİMLER MESLEK YÜKSEKOKULU, ADANA MESLEK YÜKSEKOKULU, CEYHAN MESLEK YÜKSEKOKULU, KOZAN MESLEK YÜKSEKOKULU, KARASALI MESLEK YÜKSEKOKULU, YUMURTALIK MESLEK YÜKSEKOKULU, POZANTI MESLEK YÜKSEKOKULU, İMAMOĞLU MESLEK YÜKSEKOKULU, TUFANBEYLİ MESLEK YÜKSEKOKULU, ALADAĞ MESLEK YÜKSEKOKULU, EĞİTİM FAKÜLTESİ, HUKUK FAKÜLTESİ, KOZAN İŞLETME FAKÜLTESİ, İKTİSADİ VE İDARİ BİLİMLER FAKÜLTESİ, GÜZEL SANATLAR FAKÜLTESİ, İLETİŞİM FAKÜLTESİ, İLAHİYAT FAKÜLTESİ, DEVLET KONSERVATUVARI, TURİZM İŞLETMECİLİĞİ VE OTELÇİLİK YÜKSEKOKULU, YABANCI DİLLER YÜKSEKOKULU, SPOR BİLİMLERİ FAKÜLTESİ
		Yükseköğretim Kurumları İkinci Öğretim	İDARİ VE MALİ İŞLER DAİRE BAŞKANLIĞI, BİLGİ İŞLEM DAİRE BAŞKANLIĞI, SAĞLIK BİLİMLERİ FAKÜLTESİ, SAĞLIK HİZMETLERİ MESLEK YÜKSEKOKULU, FEN BİLİMLERİ ENSTİTÜSÜ, FEN-EDEBİYAT FAKÜLTESİ, MÜHENDİSLİK FAKÜLTESİ, ADANA MESLEK YÜKSEKOKULU, CEYHAN MESLEK YÜKSEKOKULU, KOZAN MESLEK YÜKSEKOKULU, EĞİTİM FAKÜLTESİ, İKTİSADİ VE İDARİ BİLİMLER FAKÜLTESİ, İLAHİYAT FAKÜLTESİ
		Yükseköğretim Kurumları Tezsiz Yüksek Lisans	İDARİ VE MALİ İŞLER DAİRE BAŞKANLIĞI, SAĞLIK BİLİMLERİ ENSTİTÜSÜ, FEN BİLİMLERİ ENSTİTÜSÜ, SOSYAL BİLİMLER ENSTİTÜSÜ
		Yükseköğretim Kurumları Uzaktan Eğitim	İDARİ VE MALİ İŞLER DAİRE BAŞKANLIĞI, STRATEJİ GELİŞTİRME DAİRE BAŞKANLIĞI, ADANA MESLEK YÜKSEKOKULU, SOSYAL BİLİMLER ENSTİTÜSÜ
		Yükseköğretimde Beslenme Hizmetleri	SAĞLIK, KÜLTÜR VE SPOR DAİRE BAŞKANLIĞI
		Yükseköğretimde Kültür ve Spor Hizmetleri	SAĞLIK, KÜLTÜR VE SPOR DAİRE BAŞKANLIĞI
		Yükseköğretimde Öğrenci Yaşamına İlişkin Diğer Hizmetler	SAĞLIK, KÜLTÜR VE SPOR DAİRE BAŞKANLIĞI
		Yükseköğretimde Sağlık Hizmetleri	SAĞLIK, KÜLTÜR VE SPOR DAİRE BAŞKANLIĞI
İç Denetim	ÖZEL KALEM (REKTÖRLÜK)		
YÖNETİM VE DESTEK PROGRAMI	TEFTİŞ, DENETİM VE DANIŞMANLIK HİZMETLERİ ÜST YÖNETİM, İDARİ VE MALİ HİZMETLER	Hukuki Danışmanlık ve Muhakemat Hizmetleri	HUKUK MÜŞAVİRLİĞİ
		İç Denetim	ÖZEL KALEM (REKTÖRLÜK)
	ÜST YÖNETİM, İDARİ VE MALİ HİZMETLER	Bilgi Teknolojilerine Yönelik Faaliyetler	BİLGİ İŞLEM DAİRE BAŞKANLIĞI
		Genel Destek Hizmetleri	ÖZEL KALEM (GENEL SEKRETERLİK), İDARİ VE MALİ İŞLER DAİRE BAŞKANLIĞI
		İnsan Kaynakları Yönetimine İlişkin Faaliyetler	PERSONEL DAİRE BAŞKANLIĞI
		İnşaat ve Yapı İşlerinin Yürütülmesi	YAPI İŞLERİ VE TEKNİK DAİRE BAŞKANLIĞI
		Özel Kalem Hizmetleri	ÖZEL KALEM (REKTÖRLÜK)
		Strateji Geliştirme ve Mali Hizmetler	STRATEJİ GELİŞTİRME DAİRE BAŞKANLIĞI
		Taşınmaz Mal Gelirleriyle Yürütülecek Hizmetler	İDARİ VE MALİ İŞLER DAİRE BAŞKANLIĞI, YAPI İŞLERİ VE TEKNİK DAİRE BAŞKANLIĞI
		Yükseköğretimde Öğrencilere Yönelik İdari Hizmetler	SAĞLIK, KÜLTÜR VE SPOR DAİRE BAŞKANLIĞI, YAPI İŞLERİ VE TEKNİK DAİRE BAŞKANLIĞI, ÖĞRENCİ İŞLERİ DAİRE BAŞKANLIĞI

2- Performans Sonularının Deęerlendirilmesi

a- Alt Program Hedef Ve Gstergeleriyle İlgili Gerekleřme Sonuları Ve Deęerlendirmeler

Performans Programı kapsamında yer verilen alt program hedefi ve gstergelerine iliřkin tablo ařaęıda yer almaktadır.

ALT PROGRAM HEDEFİ	GÖSTERGE ADI	ÖLÇÜ BİRİMİ	SORUMLU BİRİM	2024 GERÇEKLEŞME SONUÇLARI
Yükseköğretim Kurumlarında İnovasyon Amaçlı Bilimsel Çalışmaların Arttırılması	Ar-Ge'ye Harcanan Bütçenin Toplam Bütçeye Oranı	Oran	Strateji Geliştirme Daire Başkanlığı	
	BAP Kapsamında Desteklenen Araştırma Projeleri Sayısı	Sayı	Bilimsel Araştırma Projeler Birimi	
	Öğretim Elemanı Başına Düşen Ar-Ge Proje Sayısı	Sayı	Araştırma Ve Geliştirme Stratejileri Koordinatörlüğü	
	Uluslararası Endekslerde Yer Alan Bilimsel Yayın Sayısı	Sayı	Araştırma Ve Geliştirme Stratejileri Koordinatörlüğü	
	Ulusal Ve Uluslararası Kuruluşlar Tarafından Desteklenen Ar-Ge Projesi Sayısı	Sayı	Araştırma Ve Geliştirme Stratejileri Koordinatörlüğü	
Toplumun Tüm Kesimlerine İhtiyaç Duyduğu Alanlarda Eğitimler Verilmesi, Kamu Kurum Ve Kuruluşları, Özel Sektör Ve Uluslararası Kuruluşlarla İşbirliğinin Gelişmesine Katkıda Bulunulması	Üniversitenin Çevrecilik Alanlarında Aldığı Ödül Sayısı	Sayı	Çevre Sorunları Araştırma Ve Uygulama Merkezi	
	Tamamlanan Sosyal Sorumluluk Projeleri Sayısı	Sayı	Akademik Birimler-Uygulama Ve Araştırma Merkezleri	
	Mezunlara Yönelik Gerçekleştirilen Faaliyet Sayısı	Sayı	Akademik Birimler	3
Tedavi Edici Sağlık Hizmetinin Erişilebilir Ve Etkili Olarak Sunulmasının Sağlanması	Ameliyat Sayısı	Sayı	Balcalı Hastanesi-Diş Hekimliği Fakültesi	
	Üniversite Hastaneleri Nitelikli Yatak Oranı	Oran	Balcalı Hastanesi-Diş Hekimliği Fakültesi	
	Yatan Hasta Sayısı	Sayı	Balcalı Hastanesi-Diş Hekimliği Fakültesi	
	Üniversite Hastaneleri Yatak Doluluk Oranı	Oran	Balcalı Hastanesi-Diş Hekimliği Fakültesi	
Alanında Yetkin, Araştırmacı, Bilgi Üreten Ve Aktaran Akademisyenler Yetiştirilmesi	SCI, SCI-Expanded, SSCI Ve AHCI Kapsamındaki Dergilerde Öğretim Elemanı Başına Düşen Yayın Sayısı	Sayı	Bilgi İşlem Daire Başkanlığı	
	Araştırma Bursundan Yararlanan Öğrenci Sayısı	Sayı	Araştırma Ve Geliştirme Stratejileri Koordinatörlüğü	
	YÖK Tarafından Öncelikli Alanlarında Sağlanan Burslardan Yararlanan Doktora Öğrenci Sayısı	Sayı	Öğrenci İşleri Daire Başkanlığı	
	Yükseköğretim Kurulu, Türkiye Bilimler Akademisi Ve TÜBİTAK Bilim, Teşvik Ve Sanat Ödülleri Sayısı	Sayı	Araştırma Ve Geliştirme Stratejileri Koordinatörlüğü	
	Doktora Eğitimini Tamamlayanların Sayısı	Sayı	Öğrenci İşleri Daire Başkanlığı	
	Eğitim Bilimleri Kontenjan Doluluk Oranı	Oran	Öğrenci İşleri Daire Başkanlığı	
	Eğitimin Program Süresinde Bitirilme Oranı	Oran	Öğrenci İşleri Daire Başkanlığı	
	Fen Bilimleri Kontenjan Doluluk Oranı	Oran	Öğrenci İşleri Daire Başkanlığı	
	Kütüphanede Bulunan Basılı Ve Elektronik Kaynak Sayısı	Sayı	Kütüphane Ve Dokümantasyon Daire Başkanlığı	
	Kütüphanede Bulunan Öğrenci Başına Düşen Basılı Ve Elektronik Kaynak Sayısı	Sayı	Kütüphane Ve Dokümantasyon Daire Başkanlığı	
	Kütüphaneden Yararlanan Kişi Sayısı	Sayı	Kütüphane Ve Dokümantasyon Daire Başkanlığı	
	Lisansüstü Öğrencilerin Toplam Öğrenciler İçindeki Payı	Oran	Öğrenci İşleri Daire Başkanlığı	

Mesleki Yeterlilik Sahibi Ve Gelişime Açık Mezunlar Yetiştirilmesi	Öğrenci Başına Düşen Eğitim Alanı	Metrekare	Yapı İşleri Ve Teknik Daire Başkanlığı	
	Öğrenci Başına Düşen Kapalı Alan	Metrekare	Yapı İşleri Ve Teknik Daire Başkanlığı	
	Öğrenci Değişim Programlarından Yararlanan Öğrencilerin Oranı	Oran	Dış İlişkiler Birimi	
	Öğretim Üyesi Başına Düşen Öğrenci Sayısı	Sayı	Öğrenci İşleri Daire Başkanlığı	
	Sağlık Bilimleri Kontenjan Doluluk Oranı	Oran	Öğrenci İşleri Daire Başkanlığı	
	Sosyal Bilimler Kontenjan Doluluk Oranı	Oran	Öğrenci İşleri Daire Başkanlığı	
	Uluslararası Kuruluşlarla Ortak Uygulanan Eğitim Programı Sayısı	Sayı	Eğitim Koordinatörlüğü	
	Yabancı Dilde Eğitim Veren Program Sayısı	Sayı	Öğrenci İşleri Daire Başkanlığı	
	Yabancı Uyruklu Akademisyen Sayısı	Sayı	Personel Daire Başkanlığı	
	Yabancı Uyruklu Öğrenci Sayısı	Sayı	Öğrenci İşleri Daire Başkanlığı	
	Yan Dal Ve Çift Ana Dal Programından Mezun Olanların Toplam Mezun Sayısına Oranı	Oran	Öğrenci İşleri Daire Başkanlığı	
Yükseköğretim Öğrencilerine Sunulan Beslenme Ve Barınma Hizmetlerinin Kalitesinin Artırılması; Öğrencilerin Kişisel Ve Sosyal Gelişimi Desteklenerek Yaşam Kalitesinin Yükseltilmesi	Barınma Hizmetlerinden Yararlanan Öğrenci Sayısı	Sayı		
	Beslenme Hizmetlerinden Yararlanan Öğrenci Sayısı	Sayı	Sağlık, Kültür Ve Spor Daire Başkanlığı	
	Öğrenci Başına Düşen Sosyal Donatı Alanı	Metrekare	Yapı İşleri Teknik Daire Başkanlığı	
	Öğrenci Kulüp Ve Topluluk Sayısı	Sayı	Sağlık, Kültür Ve Spor Daire Başkanlığı	
	Sosyal, Kültürel Ve Sportif Faaliyet Sayısı	Sayı	Sağlık, Kültür Ve Spor Daire Başkanlığı	
	Yükseköğretimde Öğrenci Başına Barınma Harcaması	TL		
	Yükseköğretimde Öğrenci Başına Beslenme Harcaması	TL	Sağlık, Kültür Ve Spor Daire Başkanlığı	
	Yükseköğretimde Öğrenci Yaşamından Memnuniyet Oranı	Oran	Kalite Koordinatörlüğü	
	Yükseköğretimde Öğrencilere Sunulan Sağlık Hizmetinden Yararlanan Öğrenci Sayısının Toplam Öğrenci Sayısına Oranı	Oran	Sağlık, Kültür Ve Spor Daire Başkanlığı	

3- Stratejik Plan Değerlendirme Tabloları

STRATEJİK AMAÇ-HEDEF NO	PERFORMANS GÖSTERGESİ (2024 YILI DİKKATE ALINACAKTIR.)	2024 YILI GERÇEKLEŞME SONUCU	İLGİLİ BİRİMLER
1-1	BAP kapsamında desteklenen araştırma projeleri sayısı		BİLİMSEL ARAŞTIRMA PROJELERİ BİRİMİ
	Ulusal ve uluslararası kuruluşlar tarafından desteklenen Ar-Ge projesi sayısı*		ARAŞTIRMA VE GELİŞTİRME STRATEJİLERİ KOORDİNATÖRLÜĞÜ (ARGES)
	Öğretim elemanı başına düşen Ar-Ge proje sayısı		ARAŞTIRMA VE GELİŞTİRME STRATEJİLERİ KOORDİNATÖRLÜĞÜ
	SCI, SCI-Expanded, SSCI ve AHCI kapsamındaki dergilerde yer alan bilimsel yayın sayısı		ARAŞTIRMA VE GELİŞTİRME STRATEJİLERİ KOORDİNATÖRLÜĞÜ
	Uluslararası endekslerde yer alan bilimsel yayın sayısı**		ARAŞTIRMA VE GELİŞTİRME STRATEJİLERİ KOORDİNATÖRLÜĞÜ
1-2	Patent, faydalı model ve endüstriyel tasarım başvuru sayısı		ARAŞTIRMA VE GELİŞTİRME STRATEJİLERİ KOORDİNATÖRLÜĞÜ
	Ar-Ge sonucu ortaya çıkan ürünlere ilişkin alınan patent sayısı		ARAŞTIRMA VE GELİŞTİRME STRATEJİLERİ KOORDİNATÖRLÜĞÜ
	Ar-Ge sonucutarileştirilen ürün sayısı		ARAŞTIRMA VE GELİŞTİRME STRATEJİLERİ KOORDİNATÖRLÜĞÜ
	Araştırma merkezlerinin sanayi ile yaptığı proje sayısı		ARAŞTIRMA VE GELİŞTİRME STRATEJİLERİ KOORDİNATÖRLÜĞÜ
	Faydalı Model ve Tasarım Belge Sayısı		ARAŞTIRMA VE GELİŞTİRME STRATEJİLERİ KOORDİNATÖRLÜĞÜ
1-3	Ar-Ge'ye harcanan bütçenin toplam bütçeye oranı		STRATEJİ GELİŞTİRME DAİRE BAŞKANLIĞI
	Araştırma merkezleri gelir miktarı* (TL)		UYGULAMA VE ARAŞTIRMA MERKEZLERİ
	Yükseköğretim Kurulu tarafından sağlanan araştırma desteklerinden yararlananların sayısı		ARAŞTIRMA VE GELİŞTİRME STRATEJİLERİ KOORDİNATÖRLÜĞÜ
	Ulusal Ar-Ge ve Yenilik Destek Programlarından aktarılan fon tutarı (TL)		STRATEJİ GELİŞTİRME DAİRE BAŞKANLIĞI
	Uluslararası Proje fon tutarı		STRATEJİ GELİŞTİRME DAİRE BAŞKANLIĞI
1-4	Lisansüstü tez projelerine ayrılan bütçenin iç kaynaklı araştırma bütçesine oranı		BİLİMSEL ARAŞTIRMA PROJELERİ BİRİMİ
	Doktora öğrenci sayısı*		ÖĞRENCİ İŞLERİ DAİRE BAŞKANLIĞI
	Doktora sonrası araştırmacı sayısı*		ARAŞTIRMA VE GELİŞTİRME STRATEJİLERİ KOORDİNATÖRLÜĞÜ
	Proje yazma eğitimine katılan akademik personel sayısı		ARAŞTIRMA VE GELİŞTİRME STRATEJİLERİ KOORDİNATÖRLÜĞÜ
	Altyapısı iyileştirilen araştırma laboratuvarı sayısı	0	AKADEMİK BİRİMLER
1-5	Teknokent veya Teknoloji Transfer Ofisi (TTO) projelerine katılan öğrenci sayısı		TEKNOKENT
	Yükseköğretim Kurulu, Türkiye Bilimler Akademisi ve TÜBİTAK bilim, teşvik ve sanat ödülleri sayısı		ARAŞTIRMA VE GELİŞTİRME STRATEJİLERİ KOORDİNATÖRLÜĞÜ
	Girişimcilik ve inovasyona yönelik derslerin sayısı		ÖĞRENCİ İŞLERİ DAİRE BAŞKANLIĞI
	Girişimcilik ve inovasyona yönelik sertifika programlarına katılan öğrenci sayısı		SÜREKLİ EĞİTİM UYGULAMA VE ARAŞTIRMA MERKEZİ
	Üniversitenin girişimcilik ve yenilikçilik endeksindeki yeri*		ARAŞTIRMA VE GELİŞTİRME STRATEJİLERİ KOORDİNATÖRLÜĞÜ
2-1	Doktora eğitimini tamamlayanların sayısı		ÖĞRENCİ İŞLERİ DAİRE BAŞKANLIĞI
	Yükseköğretim Kurulu tarafından belirlenecek öncelikli alanlarda sağlanan burslardan yararlanan doktora öğrenci sayısı*		ÖĞRENCİ İŞLERİ DAİRE BAŞKANLIĞI
	Lisansüstü öğrenci sayısı*		ÖĞRENCİ İŞLERİ DAİRE BAŞKANLIĞI
	Çift Ana Dal ve Yan Dal Programlarından mezun olanların sayısı		ÖĞRENCİ İŞLERİ DAİRE BAŞKANLIĞI
	Eğitimin program süresinde bitirilme oranı		ÖĞRENCİ İŞLERİ DAİRE BAŞKANLIĞI
2-2	Yabancı dilde eğitim veren program sayısı		ÖĞRENCİ İŞLERİ DAİRE BAŞKANLIĞI
	Akredite edilen program sayısı		ÖĞRENCİ İŞLERİ DAİRE BAŞKANLIĞI
	Disiplinler arası program sayısı		ÖĞRENCİ İŞLERİ DAİRE BAŞKANLIĞI
	Öğrencilerin eğitim programlarından memnuniyet oranı		ÖĞRENCİ İŞLERİ DAİRE BAŞKANLIĞI
	Programların tasarımı, izlenmesi ve güncellenmesi faaliyetlerinde PUKÖ çevrimi kapatılan program sayısı		KALİTE KOORDİNATÖRLÜĞÜ
	Eğitim bilimleri kontenjan doluluk oranı		ÖĞRENCİ İŞLERİ DAİRE BAŞKANLIĞI
	Fen bilimleri kontenjan doluluk oranı		ÖĞRENCİ İŞLERİ DAİRE BAŞKANLIĞI

2-3	Sağlık bilimleri kontenjan doluluk oranı		ÖĞRENCİ İŞLERİ DAİRE BAŞKANLIĞI
	Sosyal bilimler kontenjan doluluk oranı		ÖĞRENCİ İŞLERİ DAİRE BAŞKANLIĞI
	Üniversitemizin Webometrik sıralamasındaki yeri *		ARAŞTIRMA VE GELİŞTİRME STRATEJİLERİ KOORDİNATÖRLÜĞÜ
2-4	Öğretim üyesi başına düşen öğrenci sayısı*		ÖĞRENCİ İŞLERİ DAİRE BAŞKANLIĞI
	Eğiticilerin eğitimi programına katılan öğretim elemanı sayısı		EĞİTİM KOORDİNATÖRLÜĞÜ
	Yabancı dilde eğitim verebilecek niteliğe sahip öğretim elemanı sayısı	28	AKADEMİK BİRİMLER
	SCI, SCI-Expanded, SSCI, AHCI kapsamındaki dergilerde yayınlanan makale ve derlemelere yapılan atıf sayısı**		ARAŞTIRMA VE GELİŞTİRME STRATEJİLERİ KOORDİNATÖRLÜĞÜ
2-5	Kampüs içi Öğrenci yaşamından memnuniyet oranı		KALİTE KOORDİNATÖRLÜĞÜ
	Öğrencilere sunulan sağlık ve koruyucu sağlık hizmetinden yararlanan öğrenci sayısının toplam öğrenci sayısına oranı		SAĞLIK, KÜLTÜR VE SPOR DAİRE BAŞKANLIĞI
	Öğrencilere yönelik sosyal, kültürel ve sportif faaliyet sayısı		SAĞLIK, KÜLTÜR VE SPOR DAİRE BAŞKANLIĞI
	Öğrenci kulüp ve topluluk sayısı		SAĞLIK, KÜLTÜR VE SPOR DAİRE BAŞKANLIĞI
	Beslenme hizmetlerinden yararlanan öğrenci sayısı*		SAĞLIK, KÜLTÜR VE SPOR DAİRE BAŞKANLIĞI
3-1	Ameliyat sayısı		BALCALI HASTANESİ-DİŞ HEKİMLİĞİ FAKÜLTESİ
	Yatan hasta sayısı		BALCALI HASTANESİ-DİŞ HEKİMLİĞİ FAKÜLTESİ
	Hastane nitelikli yatak oranı		BALCALI HASTANESİ-DİŞ HEKİMLİĞİ FAKÜLTESİ
	Hastane yatak doluluk oranı		BALCALI HASTANESİ-DİŞ HEKİMLİĞİ FAKÜLTESİ
	Hasta memnuniyet oranı		BALCALI HASTANESİ-DİŞ HEKİMLİĞİ FAKÜLTESİ
3-2	Dezavantajlı gruplara yönelik sosyal entegrasyon ve kapsayıcılığa ilişkin yapılan faaliyet sayısı		ENGELSİZ ÜNİVERSİTE KOORDİNATÖRLÜĞÜ
	Hayat boyu öğrenme kapsamında yer alan eğitim programlarına başvuran kişi sayısı		SÜREKLİ EĞİTİM UYGULAMA VE ARAŞTIRMA MERKEZİ
	Mezunlara yönelik gerçekleştirilen faaliyet sayısı	3	AKADEMİK BİRİMLER
	Sürekli Eğitim Merkezi (SEM) tarafından mesleki eğitime yönelik verilen sertifika sayısı		SÜREKLİ EĞİTİM UYGULAMA VE ARAŞTIRMA MERKEZİ
	Tamamlanan sosyal sorumluluk projeleri sayısı		AKADEMİK BİRİMLER-UYGULAMA VE ARAŞTIRMA MERKEZLERİ
3-3	Üniversitenin çevrecilik alanlarında aldığı ödül sayısı		ÇEVRE SORUNLARI ARAŞTIRMA VE UYGULAMA MERKEZİ (ÇESAM)
	Yeşil kampüs faaliyet sayısı		ÇEVRE SORUNLARI ARAŞTIRMA VE UYGULAMA MERKEZİ (ÇESAM)
	Topluma yönelik düzenlenen sanat, kültür, spor ve kültürel miras faaliyetlerinin sayısı		AKADEMİK BİRİMLER-UYGULAMA VE ARAŞTIRMA MERKEZLERİ
	Düzenlenen faaliyetlere katılan katılımcı sayısı		AKADEMİK BİRİMLER-UYGULAMA VE ARAŞTIRMA MERKEZLERİ
3-4	BM Sürdürülebilir Kalkınma Hedefleri ile ilgili yayın, proje, tez, ders, ödül gibi faaliyet sayısı		ARAŞTIRMA VE GELİŞTİRME STRATEJİLERİ KOORDİNATÖRLÜĞÜ
	Göç konusunda proje, yayın ve faaliyet sayısı		GÖÇ VE KALKINMA ÇALIŞMALARI UYGULAMA VE ARAŞTIRMA MERKEZİ
	Toplumsal cinsiyet eşitliği strateji eylem planı gerçekleştirme oranı		KADIN VE AİLE ÇALIŞMALARI ARAŞTIRMA VE UYGULAMA MERKEZİ
4-1	Yabancı uyruklu öğrenci sayısı		ÖĞRENCİ İŞLERİ DAİRE BAŞKANLIĞI
	Uluslararası doktora öğrenci sayısı		ÖĞRENCİ İŞLERİ DAİRE BAŞKANLIĞI
	Uluslararası öğrencilerin memnuniyet oranı		ULUSLARARASI ÖĞRENCİ KOORDİNASYON UYGULAMA VE ARAŞTIRMA MERKEZİ
	Katılım sağlanan ya da ev sahipliği yapılan tanıtım günleri, fuar, sanal fuar gibi uluslararası etkinliklerin sayısı		DIŞ İLİŞKİLER BİRİMİ
4-2	Yabancı uyruklu akademisyen sayısı		PERSONEL DAİRE BAŞKANLIĞI
	Uluslararası kuruluşlarla ortak uygulanan eğitim programı sayısı		EĞİTİM KOORDİNATÖRLÜĞÜ
	Yabancı dilde eğitim veren öğretim elemanı sayısı	0	AKADEMİK BİRİMLER
	Uluslararası öğrencilerin eğitim programlarından memnuniyet oranı		DIŞ İLİŞKİLER BİRİMİ
4-3	Öğrenci değişim programlarından yararlanan öğrenci sayısı		DIŞ İLİŞKİLER BİRİMİ
	Değişim programlarından yararlanan öğretim elemanı sayısı		DIŞ İLİŞKİLER BİRİMİ
	Değişim programlarından gelen öğretim elemanı sayısı		DIŞ İLİŞKİLER BİRİMİ

	Değişim programlarından gelen öğrenci sayısı		DIŞ İLİŞKİLER BİRİMİ
5-1	Öğrenci başına düşen kapalı alan (m ²)		YAPI İŞLERİ VE TEKNİK DAİRE BAŞKANLIĞI
	Öğrenci başına düşen eğitim alanı (m ²)		YAPI İŞLERİ VE TEKNİK DAİRE BAŞKANLIĞI
	Öğrenci başına düşen sosyal donatı alanı (m ²)		YAPI İŞLERİ VE TEKNİK DAİRE BAŞKANLIĞI
	İyileştirilen kapalı alan (m ²)*		YAPI İŞLERİ VE TEKNİK DAİRE BAŞKANLIĞI
	Teknolojik donanımı geliştirilen eğitim ortamı sayısı		YAPI İŞLERİ VE TEKNİK DAİRE BAŞKANLIĞI
5-2	İdari personele yönelik düzenlenen eğitim programı sayısı*		PERSONEL DAİRE BAŞKANLIĞI
	Akademik personel memnuniyet oranı		KALİTE KOORDİNATÖRLÜĞÜ
	İdari personel memnuniyet oranı		KALİTE KOORDİNATÖRLÜĞÜ
5-3	Kütüphanede bulunan basılı ve elektronik kaynak sayısı		KÜTÜPHANE VE DOKÜMANTASYON DAİRE BAŞKANLIĞI
	Kütüphaneden yararlanan kişi sayısı		KÜTÜPHANE VE DOKÜMANTASYON DAİRE BAŞKANLIĞI
	Kütüphanede bulunan öğrenci başına düşen basılı ve elektronik kaynak sayısı		KÜTÜPHANE VE DOKÜMANTASYON DAİRE BAŞKANLIĞI
	Sunucu ve veri depolama üniteleri kapasitesi (TB)		BİLGİ İŞLEM DAİRE BAŞKANLIĞI
	Yönetim bilgi sisteminin tamamlanma oranı*		BİLGİ İŞLEM DAİRE BAŞKANLIĞI
5-4	Kurum iç değerlendirme raporuna göre akreditasyon puanı*		KALİTE KOORDİNATÖRLÜĞÜ
	Kalite alt ölçütlerine yönelik tamamlanan PUKÖ çevrimleri sayısı		KALİTE KOORDİNATÖRLÜĞÜ
	Kalite güvencesi alt ölçütlerine yönelik içselleştirilmiş, sistematik, sürdürülebilir ve örnek gösterilebilir uygulama sayısı		KALİTE KOORDİNATÖRLÜĞÜ

4- Performans Bilgi Sisteminin Değerlendirilmesi

Fakültede yürütülen iş kapasitesine uygun bilgi işlem ağı istenilen düzeyde sağlanamamaktadır. Her ne kadar internete erişim hızı güçlendirilmiş olsa da fakültenin işlerinin dijitalize ortama aktarılması için gereken yazılım programları ve bu programları kullanma donanımına sahip personel konusundaki çalışmalar geliştirilme aşamasındadır.

5- Diğer Hususlar

IV- KURUMSAL KABİLİYET ve KAPASİTENİN DEĞERLENDİRİLMESİ

A- ÜSTÜNLÜKLER

Güçlü Yönler

EĞİTİM

1. Kurumsal temelin güçlü olması
2. İdari kadronun eğitim deneyiminin bulunması
3. Alanında tanınmış, nitelikli akademisyen kadrosu
4. Ulusal Tıp Eğitimi Akreditasyonu'na (UTEAK) sahip olunması
5. Öz değerlendirme kültürünün kurumsallaşması
6. İç ve dış paydaşların sürece katılımının sağlanarak programın gözden geçirilmesi ve değerlendirilmesi

7. Eğitim altyapısının yenilenme çalışmalarının güncel olarak devam ettirilmesi
8. Mezuniyet sonrası eğitimde çok çeşitli eğitim programların varlığı
9. Anabilim Dallarının ulusal ve/veya uluslararası akreditasyon çalışmalarının başlamış olması
10. Akademik kadronun büyük oranda Eğiticilerin Eğitimi Sertifikası'na sahip olması
11. Eğitim-öğretim kadrosunun mesleki gelişimlerini sürdürmek ve öğretim becerilerini iyileştirmek için olanaklar sunulması
12. Ulusal/Uluslararası değişim programlarının varlığı
13. Bölgede hizmet veren en köklü ve güçlü tıp fakültesi olması

ARAŞTIRMA

1. Nitelikli öğretim üyelerinin varlığı
2. Araştırmalar için alt yapı ve olanakların varlığı
3. Döner sermaye gelirlerinden araştırmalara destek sağlanması

HİZMET

1. İleri düzey teşhis ve tedavi altyapısı ve donanımı ve kaliteli sağlık hizmetleri sunulması
2. Balcalı Hastanesinin bölge referans hastanesi niteliğini koruması
3. T.C. Sağlık Bakanlığı, Sağlıkta Verimlilik, Kalite ve Akreditasyon Dairesi Başkanlığı tarafından 'Sağlıkta Kalite Değerlendirmesi' nden başarı ile geçmesi
4. Uluslararası Sağlık Turizmi Sağlık Tesisi Yetkinlik Kriterlerini tamamlayarak 'Uluslararası Sağlık Turizmi Yetki Belgesi almaya hak kazanılması
5. Merkez laboratuvarının Joint Commission International (JCI) akreditasyonunun bulunması
6. Sağlık çalışanları ve Personele düzenli hizmet içi eğitim ve sağlıkta kalite eğitimi verilmesi
7. Kan Merkezi ISO 9001 kalite sertifikasyonunun olması
8. Otomasyon sisteminin güncellenmesi
9. Mesleklerini mesai dışında serbest olarak icra eden hekimlerin hasta hizmetlerinde yer alması

B- ZAYIFLIKLAR

EĞİTİM

1. Öğrenci kontenjanlarının kurum iradesi dışında belirlenmesi
2. Artan öğrenci sayısına bağlı olarak derslik ve eğitim-öğretim ortamı ihtiyacı
3. Mezun takip sisteminin bulunmaması
4. İş yükü ve performans sistemi
5. Dekanlık bütçesinin yetersizliği ve döner sermaye gelirlerinden Tıp Fakültesi Dekanlığına pay ayırlanmaması
6. Öğrencilere yönelik akademik danışmanlık sistemi ve akademik gelişim izleminin etkin şekilde sunulmaması
7. Uygulama/araştırma hastanelerinin eğitim kurumu olma önceliğini kaybetmeleri,
8. İdari ve yardımcı personel için sürekli mesleki eğitimlerin düzenli ve ihtiyaç temelli yapılmaması

ARAŞTIRMA

1. Disiplinler arası ve/veya çok disiplinli araştırma faaliyetlerinin azlığı
2. Deneysel Hayvanları Laboratuvarının Fakültemiz bünyesinde bulunmaması
3. İleri deneysel araştırma laboratuvarının bulunmaması
4. Yetiştirilmiş doktora sonrası araştırmacı sayısının azlığı
5. Hastane arşivlerinin klinik araştırmalarda veri toplamada eksiklikleri
6. Kurumun araştırma alanlarındaki gücünü arttırabilecek kurumsal araştırma hedeflerin yeteri kadar belirlenmemesi
7. Öncelikli alanların gerçekçi olarak belirlenmemesi

HİZMET

1. Araştırma görevlisi ve uzman sayısındaki azlık
2. Performans sisteminin öğretim üyelerinde motivasyon kaybı yaratması
3. Deprem nedeniyle hastanemizin hasar görmesinden dolayı poliklinik, servis ve ameliyathane hizmetlerinin eski kapasiteyle yürütülememesi

C- DEĞERLENDİRME

Fakültemiz Stratejik Plan çalışmaları sırasında yapılan GZFT analizi doğrultusunda, bilim ve teknolojiye gelişmeler ve sağlık

politikaları göz önünde bulundurularak, kurumsal kapasitenin en etkin şekilde kullanılması sağlanarak, belirlenen fırsatların değerlendirilmesi, tehditlerin etkilerinin azaltılması ve zayıf yönlerin geliştirilmesi düşünülmektedir. Fakültemiz bundan sonra aşağıdaki göstergeler doğrultusunda performans değerlendirmesi yapacaktır.

1. Öğrenci Sayıları
2. Personel Sayıları
3. Fiziki alanlar
4. Birim Sayıları
5. Lisans programlara kabul edilen öğrencilerin niteliği
6. Lisans programlarına yerleşme oranı
7. Disiplinler arası lisansüstü program oranı
8. Öğretim Üyesi Başına Haftalık Ortalama Ders Yüğü Miktarı
9. Öğrenci başına düşen derslik alanı
10. Normal süresinde mezun olan öğrenci oranı (Rapor, askerlik vb. yasal izin süreleri ile yaz okulu ve hazırlık süreleri hesaplamaya katılmayacaktır.)
11. Öğrenci başına düşen üniversite kütüphanesindeki kitap sayısı
12. ERASMUS değişim programına katılım oranları
13. Mezun bilgileri dağılımı
14. Eğitim Bilgi Sistemi
15. Öğretim Üyesi Başına Yayın Oranları
16. Atıf Oranları
17. Desteklenen Projelerin Dağılımı
18. Patent Belgesi Sayısı
19. Faydalı Model/Endüstriyel Tasarım Belgesi Sayısı
20. Teknopark'da Faal Firma Sayısı
21. Fakülte-Kent İşbirliğinde Yapılan Projelerden Sağlanan Fon Tutarı
22. Bilimsel Çalışma Guruplarının Sayısı
23. Yaşam boyu öğrenim kapsamında düzenlenen etkinliklerin sayısı
24. Fiziki Alan Oranları
25. Fakülte Gelir Dağılımı
26. Fakülte Gider Dağılımı
27. Öğretim elemanı (Prof., Doç., Dr.Öğr.Üy., Öğr.Gör., Arş.Gör.,) başına düşen döner sermaye geliri (Ciro)
28. Öğrenci Konseyleri Seçimlerine Katılım Oranı
29. Öğrenci Kulüplerine Katılım Oranı
30. Kalite Süreçleri
31. Öğrenci Memnuniyeti
32. Akademik personel memnuniyeti
33. İdari personel memnuniyeti

V- ÖNERİ VE TEDBİRLER

Fakültemiz, eğitim, araştırma ve hizmet alanında belirlediği hedeflere ulaşmaya ve stratejik plana uymaya, bu hedefleri yerine getirirken karşılaşılabilecek riskler durumunda mali olanakların verimli ve tasarruflu olarak kullanılmasını sağlamaya çalışacaktır.

EKLER

EK-1 HARCAMA YETKİLİSİ İÇ KONTROL GÜVENCE BEYANI

İÇ KONTROL GÜVENCE BEYANI*

Harcama yetkilisi olarak görev ve yetkilerim çerçevesinde;

Harcama birimimizce gerçekleştirilen iş ve işlemlerin idarenin amaç ve hedeflerine, iyi mali yönetim ilkelerine, kontrol düzenlemelerine ve mevzuata uygun bir şekilde gerçekleştirildiğini, birimimize bütçe ile tahsis edilmiş kaynakların planlanmış amaçlar doğrultusunda etkili, ekonomik ve verimli bir şekilde kullanıldığını, birimimizde iç kontrol sisteminin yeterli ve makul güvenceyi sağladığını bildiririm.

Bu güvence, harcama yetkilisi olarak sahip olduğum bilgi ve değerlendirmeler, yönetim bilgi sistemleri, iç kontrol sistemi değerlendirme raporları, izleme ve değerlendirme raporları ile denetim raporlarına dayanmaktadır.

Bu raporda yer alan bilgilerin güvenilir, tam ve doğru olduğunu beyan ederim.

(ADANA – 17/01/2025)***


Prof. Dr. Murat SERT

Dekan

* Harcama yetkilileri tarafından imzalanan iç kontrol güvence beyanı birim faaliyet raporlarına eklenir.

** Yıl içinde harcama yetkilisi değişmişse "benden önceki harcama yetkilisi/yetkililerinden almış olduğum bilgiler" ibaresi de eklenir.

*** Harcama yetkilisinin herhangi bir çekincesi varsa bunlar liste olarak bu beyana eklenir ve beyanın bu çekincelerle birlikte dikkate alınması gerektiği belirtilir.