



# *ÇUKUROVA ÜNİVERSİTESİ*

*2023 Yılı*  
*TIP FAKÜLTESİ*  
*Birim Faaliyet Raporu*

*Ocak 2024*  
*ADANA*

**Çukurova Üniversitesi**  
**Tıp Fakültesi**  
**Balcalı /ADANA**  
**[tip.cu.edu.tr](http://tip.cu.edu.tr)**

# İçindekiler

<b>BİRİM YÖNETİCİSİ SUNUŞU</b> .....	<b>4</b>
<b>I- GENEL BİLGİLER</b> .....	<b>5</b>
A- MİSYON VE VİZYON.....	5
B- YETKİ, GÖREV VE SORUMLULUKLAR .....	5
C- İDAREYE İLİŞKİN BİLGİLER .....	6
1- <i>Fiziksel Yapı</i> .....	6
2- <i>Teşkilat Yapısı</i> .....	9
a- <i>Akademik Yapı</i> .....	9
b- <i>İdari Yapı</i> .....	10
3- <i>Teknoloji ve Bilişim Altyapısı</i> .....	11
4- <i>İnsan Kaynakları</i> .....	12
a- <i>Akademik Personel</i> .....	12
b- <i>İdari Personel</i> .....	13
5- <i>Sunulan Hizmetler</i> .....	14
a- <i>Eğitim-Öğretim Hizmetleri</i> .....	14
b- <i>Araştırma ve Geliştirme Hizmetleri</i> .....	15
c- <i>Sağlık Hizmetleri</i> .....	15
d- <i>İdari Hizmetler</i> .....	15
e- <i>Kültür ve Sanat Hizmetleri</i> .....	15
f- <i>Kütüphane Hizmetleri</i> .....	15
g- <i>Spor Hizmetleri</i> .....	15
h- <i>Kafeterya Hizmetleri</i> .....	15
i- <i>Diğer Hizmetler</i> .....	15
6- <i>Yönetim ve İç Kontrol Sistemi</i> .....	15
D- DİĞER HUSUSLAR .....	15
<b>II- AMAÇ VE HEDEFLER</b> .....	<b>15</b>
A- TEMEL POLİTİKALAR VE ÖNCELİKLER.....	15
B- BİRİMİN STRATEJİK PLANDA YER ALAN AMAÇ VE HEDEFLER.....	16
C- DİĞER HUSUSLAR .....	17
<b>III- FAALİYETLERE İLİŞKİN BİLGİ VE DEĞERLENDİRMELER</b> .....	<b>17</b>
A- MALİ BİLGİLER .....	17
1- <i>Bütçe Uygulama Sonuçları</i> .....	17
2- <i>Temel Mali Tablolara İlişkin Açıklamalar</i> .....	17
3- <i>Mali Denetim Sonuçları</i> .....	17
4- <i>Diğer Hususlar</i> .....	17
B- PERFORMANS BİLGİLERİ .....	18
1- <i>Program, Alt Program, Faaliyet Bilgileri</i> .....	18
2- <i>Performans Sonuçlarının Değerlendirilmesi</i> .....	20
3- <i>Stratejik Plan Değerlendirme Tabloları</i> .....	23
4- <i>Performans Bilgi Sisteminin Değerlendirilmesi</i> .....	25
5- <i>Diğer Hususlar</i> .....	25
<b>IV- KURUMSAL KABİLİYET VE KAPASİTENİN DEĞERLENDİRİLMESİ</b> .....	<b>25</b>
A- ÜSTÜNLÜKLER .....	25
B- ZAYIFLIKLAR .....	26
C- DEĞERLENDİRME.....	27
<b>V- ÖNERİ VE TEDBİRLER</b> .....	<b>28</b>
<b>EKLER</b> .....	<b>29</b>
EK-1 HARCAMA YETKİLİSİ İÇ KONTROL GÜVENCE BEYANI.....	29

## BİRİM YÖNETİCİSİ SUNUŞU

Fakültemiz, ülkemiz tıp eğitiminde 51 yıldır önde gelen fakültelerden biridir. 6 Şubat 2023 tarihinde meydana gelen Kahramanmaraş merkezli depremler, Adana'nın da içinde olduğu 11 ilimizi etkilemiştir. Bu büyük afette resmi rakamlara göre 50 binden fazla vatandaşımızı kaybettik. Fakültemizden 2 öğrencimiz, öğrencilerimizin, asistan arkadaşlarımızın, öğretim üyelerimizin anne, baba ve kardeşleri vefat etti. Hayatını kaybedenlere Allah'tan rahmet diliyorum, mekanları cennet olsun.

Deprem haberini alır almaz başta hekimler olmak üzere öğrencilerimiz ve bütün sağlık personeli kendi ailesini, endişelerini, korkusunu bırakıp yaralılara umut olmak için seferber oldu. 7 gün 24 saat, uykusuzluk, yorgunluk demeden çalıştı. Asistanlarımıza, öğrencilerimize, öğretim üyelerimize ve bütün sağlık personeline bu üstün gayretleri için tüm kalbimle teşekkür ediyorum.

Art arda gelen depremler sonucu Fakültemiz Eğitim, Araştırma ve Uygulama Merkezi olan Balcalı Hastanemiz zarar görmüş ve orta hasarlı olarak raporlanması üzerine 21 Şubat'ta tahliye edilmiştir. Klinik eğitimimiz geride kalan klinik ve poliklinikler ile devam etmektedir. Yaklaşık 1300 yatakta verilen sağlık hizmeti ve eğitim, Feyyaz Etiz Onkoloji Ek Hizmet Binası ve ortaklaşa kullanılan Yüreğir Devlet Hastanesi ile birlikte toplam 400-450 yatağa düşmüş, bu sınırlı kapasitede eğitim ve sağlık hizmeti sürdürülmektedir. Hastanenin güçlendirme çalışmaları ilk etapta poliklinik bloğunda başlamıştır. İleriki dönemlerde servislerimizin bulunduğu bloklarda güçlendirme çalışmaları yapılacaktır. Kongre Merkezinde Fakültemize tahsis edilen derslikler 4. ve 5. Sınıf teorik eğitiminin sürdürülmesi için dönüşümlü olarak kullanılmaktadır.

2012 yılından beri akredite olan Fakültemiz bu yıl 3. kez reakkreditasyona başvurmuştur. Uzmanlık eğitimi akreditasyon çalışmaları devam etmiş, bu yıl içinde Tıbbi Onkoloji Bilim Dalı, Anesteziyoloji ve Reanimasyon ve Halk Sağlığı Anabilim Dallarımız ulusal akreditasyon, Kadın Hastalıkları ve Doğum Anabilim Dalı ve Jinekolojik Onkoloji Bilim Dalı Uluslararası reakkreditasyon belgelerini almışlardır.

Zorlu geçen bu yılda özveriyle çalışmaları nedeniyle akademik ve idari bütün personelimize teşekkür ederim.



Prof.Dr.Derya GÜMÜRDÜLÜ

Dekan

# I- GENEL BİLGİLER

## A- MİSYON VE VİZYON MİSYON

**Eğitim:** Toplum sağlığını yükseltmek amacıyla etkin bir tıp eğitimi verebilmek,

**Araştırma:** Bölgesel, ulusal ve evrensel düzeyde araştırmalar yapmak, proje üretme kültürü geliştirerek süregenliğini sağlayabilmek, disiplinler arası çalışmalarını teşvik etmek, alt yapı imkanlarını artırarak yayın teşvik ve destek olanaklarını düzenlemektir.

**Hizmet:** Kurumsal değerlerimiz ışığında, Çukurova Üniversitesi Tıp Fakültesi ve Balcalı Hastanesi olarak en üst düzeyde bilgi ve teknoloji kullanarak koruyucu hekimlik, tanı ve tedavi uygulamalarına yön vererek, hasta odaklı hizmet anlayışı çerçevesinde modern ve kaliteli sağlık hizmeti üretmektir.

## VİZYON

**Eğitim:** Ülkemizde sağlıklı bir toplum oluşturabilmek için ülkenin sağlık sorunlarına duyarlı, bunlara çözüm arayabilen, etik değerleri yüksek, hümanist, koruyucu hekimliği önceleyen, güncel sağlık hizmet sunumunda gerekli bilgi, beceri ve yetkinliğe sahip, erken tanı ve tedavi konusunda dünyadaki gelişmeleri izleyen ve bu doğrultuda mesleki becerilerini yenileyebilen tıbbın herhangi bir dalında kariyer planlaması yapabilecek, toplum ve hizmet sunucuları tarafından tercih edilebilecek hekimler yetiştirmek, bu hedeflere uygun tıp eğitim modelleri, programları ve politikaları geliştirmektir.

**Araştırma:** Evrensel düzeyde kabul gören araştırmalar üretmek ve bu araştırmalar için merkez olabilmektir.

**Hizmet:** Ulusal ve uluslararası alanda bilgi, teknoloji kullanımı ile sağlık hizmeti sunumunda referans gösterilen bir güce ulaşmak ve sağlık hizmetinde herkesin tercih edeceği bir marka oluşturmaktır.

## B- YETKİ, GÖREV VE SORUMLULUKLAR

Fakültemizin yönetim yapısı ve bunların görev, yetki ve sorumlulukları 2547 Sayılı Yükseköğretim Kanununun 12, 16, 17 ve 18.maddeleri çerçevesinde yürütülmektedir.

Fakültemizin hizmet yönetimi ve akademik yönetim birbirinden ayrılmış olup, hizmet yönetim ve organizasyonu Başhekimlik tarafından idare edilmektedir. Fakültemizin yönetim örgütü Dekan ve Dekan yardımcıları, Fakülte Kurulu ve Yönetim Kurulu'ndan oluşmaktadır. Akademik yönetim ilgili kurulların (Fakülte Kurulu, Fakülte Yönetim Kurulu, Koordinatörler Kurulu, Mezuniyet

Öncesi ve Mezuniyet Sonrası Tıp Eğitimi Kurulları) katılımı ile Dekanlık tarafından koordineli bir şekilde yürütülmektedir.

Fakültemiz; Dekan ve Dekan yardımcıları, Fakülte Kurulu, Fakülte Yönetim Kurulu; Temel, Dahili ve Cerrahi Tıp Bilimleri Bölüm Başkanlıklarından oluşan bir akademik yönetim yapısına sahiptir. Dekan yardımcılarında birisi mezuniyet öncesi, diğeri mezuniyet sonrası eğitiminden sorumludur. Mezuniyet öncesi tıp eğitiminden sorumlu Dekan Yardımcısı, Tıp Eğitimi Koordinatörler Kurulu'nun (TEKK) başkanı ve baş koordinatör olup, eğitim ile ilgili tüm kurul ve komisyonların görev ve sorumlulukları ilgili yönergelerle tanımlanmıştır.

## **C- İDAREYE İLİŞKİN BİLGİLER**

### **1- Fiziksel Yapı**

1972 yılında Atatürk Üniversitesi'ne bağlı olarak kurulan Çukurova Üniversitesi Tıp Fakültesi (ÇÜTF), Çukurova Tıp Fakültesi adıyla eğitimine başlamış daha sonra 22.11.1973 tarihinde kurulan Çukurova Üniversitesi'ne bağlanmıştır.

Çukurova Üniversitesi Tıp Fakültesi Cerrahi, Dahili ve Temel Tıp Bilimleri olmak üzere üç bölüm, 43 Anabilim Dalı ve 58 Bilim Dalından oluşmaktadır. Fakülte, Üniversite kampüsü içerisinde Morfoloji Binası ve Balcalı Hastanesi olarak iki ayrı binada faaliyet göstermektedir.

Tıp Fakültesinin 17119 m<sup>2</sup> alan işgal eden Morfoloji Binası içinde dekanlık ve idari büroların yanı sıra, 1.,2.,3.sınıf öğrencilerinin eğitim gördüğü toplam 997 öğrenci kapasiteli 4 amfi, 8 küçük derslikten oluşan 160 öğrenci kapasiteli bir interaktif derslikler binası, 36 kişilik 2 adet beceri laboratuvarı, 36 öğrenci kapasiteli Medikal Enformatik Laboratuvarı, 256 öğrenci kapasiteli 4 adet Multidisiplin Laboratuvarları, 128 öğrenci kapasiteli Anatomi Pratik Salonu, 1 öğrenci dinlenme odası ve Tıbbi Patoloji, Histoloji ve Embriyoloji, Tıbbi Mikrobiyoloji, Tıbbi Farmakoloji, Anatomi, Tıbbi Biyokimya, Fizyoloji, Tıbbi Biyoloji, Biyofizik, Tıp Tarihi ve Etik, Tıbbi Parazitoloji, Tıp Eğitimi Anabilim Dalları ve öğrenci kütüphanesi ile sessiz çalışma ortamı yer almaktadır.

6 Şubat 2023 tarihinde Kahramanmaraş'ta art arda meydana gelen depremler sonucu Fakültemiz Eğitim, Araştırma ve Uygulama Merkezi olan Balcalı Hastanemiz zarar görmüş ve orta hasarlı olarak raporlanması üzerine 21 Şubat'ta tahliye edilmiştir. Yaklaşık 1300 yatakta verilen sağlık hizmeti ve eğitim, Feyyaz Etiz Onkoloji Ek Hizmet Binası ve ortaklaşa kullanılan Yüreğir Devlet Hastanesi ile birlikte toplam 400-450 yatağa düşmüş, bu sınırlı kapasitede eğitim ve sağlık hizmeti sürdürülmektedir. Hastanenin güçlendirme çalışmaları ilk etapta poliklinik bloğunda başlamıştır. İleriki dönemlerde servislerimizin bulunduğu bloklarda güçlendirme çalışmaları yapılacaktır. Yüreğir Devlet Hastanesi'nde Fakültemize tahsis edilen derslikler ve Üniversitemiz Kongre Merkezinde 4., 5. ve 6. Sınıf teorik eğitiminin sürdürülmesi için dönüşümlü olarak kullanılmaktadır.

Fakültemiz 6.sınıf öğrencilerine Karataş ve Yüreğir Toplum Sağlığı Merkezlerinde ve Karataş, Tuzla, Solaklı, Havutlu ve Doğankent Aile Sağlığı Merkezlerinde birinci basamak hekimliği eğitimi verilmektedir. Çukurova Üniversitesi Rektörlüğü ile Adana Sağlık Müdürlüğü arasında yapılan sözleşme çerçevesinde Sağlık Bakanlığına ait Çarkıpare Toplum Sağlığı Merkezinde Fakültemiz Aile Hekimliği eğitimi hizmetleri yürütülmektedir.

**Kapalı alanlara ilişkin bilgiler aşağıdaki tabloda gösterilmiştir**

HİZMET BİNASI ALANLARI	ADET	KAPALI ALAN MİKTARI (m <sup>2</sup> )	KAPASİTE (KİŞİ)
<b>EĞİTİM ALANLARI</b>			
Hastane İçi Derslik	3	300	240
Amfi	4	903	1025
Kongre Merkezi Derslik	12		550
Yüreğir Devlet Hastanesi Derslik	1		35
Yüreğir Devlet Hastanesi (Çağatay Tuncel Salonu)	1		400
İnteraktif derslik	8	482	160
Toplantı Salonu	2	160	50-100
Konferans Salonu			
Bilgisayar Laboratuvarı			
Laboratuvarlar	7	1462	612
<b>SOSYAL ALANLAR</b>			
Öğrenci Yemekhanesi			
Personel Yemekhanesi			
Kütüphane	1		120
Kantin	1	380	
Sesli Çalışma-Dinlenme Odası			
Sessiz Okuma-Çalışma Odası	2		65
Kafeterya			
Dolu Lojman			
Boş Lojman			
Misafirhane			
Sinema Salonu			
Dinlenme Tesisleri			
Öğrenci Kulüpleri			
Mezun Öğrenciler Derneği	1		
Okul Öncesi (Anaokul)			
İlköğretim Okulu(Hastanedeyatançocuklar için)			
...			
<b>KAPALI SPOR ALANLARI</b>			
Yüzme Havuzu			
Basketbol Sahası			
Voleybol Sahası			
Kondisyon Salonu			
Güreş Antrenman Salonu			
Spor Salonu			
Kürek Evi			
Jimnastik Salonu			
Masa Tenisi Salonu			
...			
<b>İDARİ ALANLAR</b>			
Akademik Personel Çalışma Ofisi	349	7000	655
İdari Personel Çalışma Ofisi	44		80

Ambar	1	200	
Arşiv	2	230	
Atölyeler	1	70	
...			
<b>SAĞLIK ALANLARI</b>			
Acil Servis			
Yoğun Bakım			
Ameliyathane			
Poliklinik			
Klinik			
Laboratuvar			
Eczane			
Radyoloji Alanı			
Nükleer Tıp Alanı			
Sterilizasyon Alanı			
Hemodiyaliz			
Mutfak			
Çamaşırhane			
Teknik Servis			
Kan Merkezi			
Yanık Ünitesi			
Onkoloji			
Diğer alanlar			

**Taşıtlara ilişkin bilgiler aşağıdaki tabloda gösterilmiştir.**

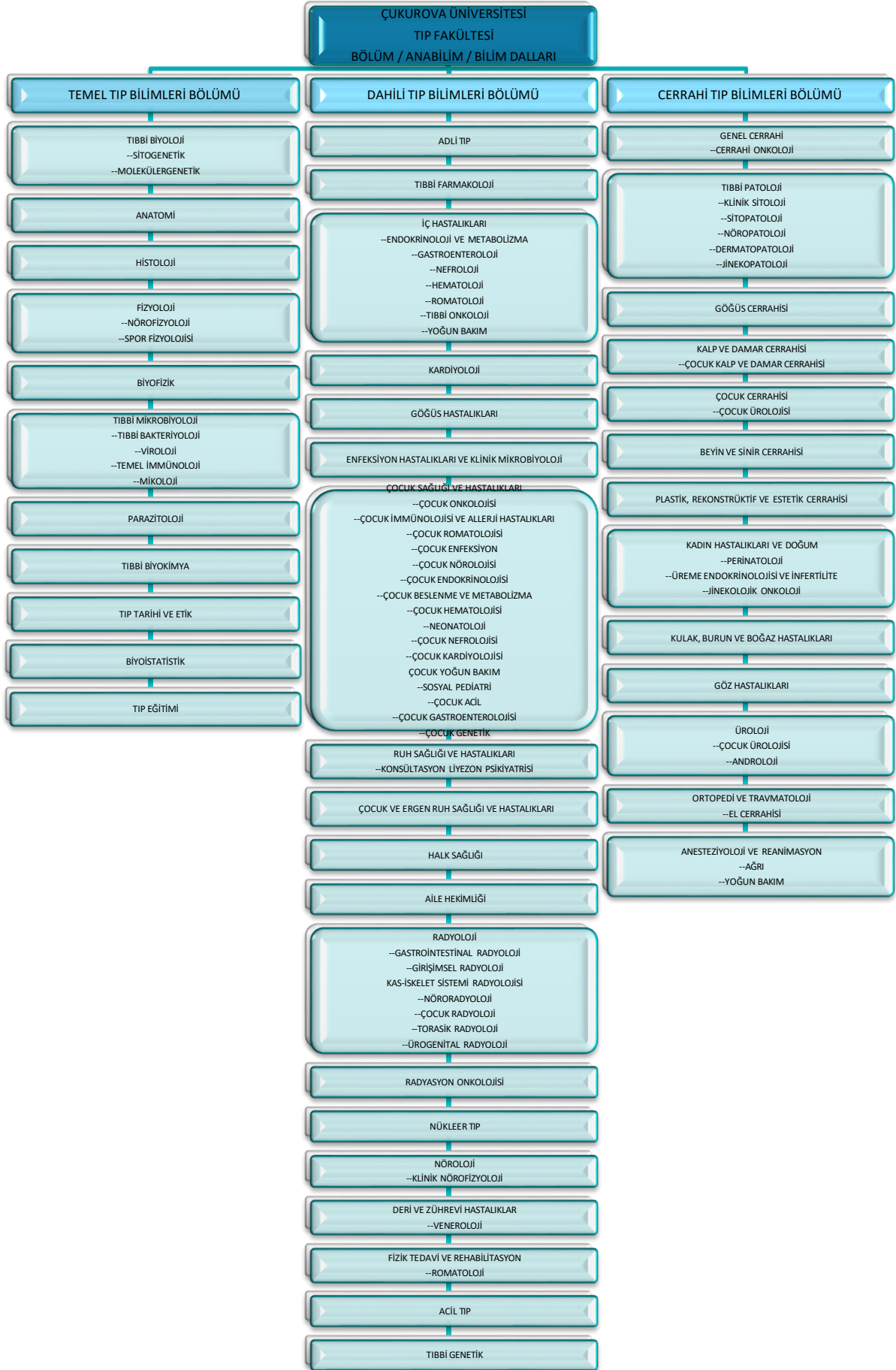
(T) CETVELİ SIRA NO	TAŞITIN CİNSİ	MEVCUT TAŞIT SAYISI	HİZMET ALIMIYLA KULLANILAN TAŞIT SAYISI
T1-a (1)	Binek otomobil	1	1 (Dekan Makam Aracı)
	<b>TOPLAM</b>	<b>1</b>	<b>1</b>



## 2- Teşkilat Yapısı

### a- Akademik Yapı

#### Akademik Teşkilat Şeması

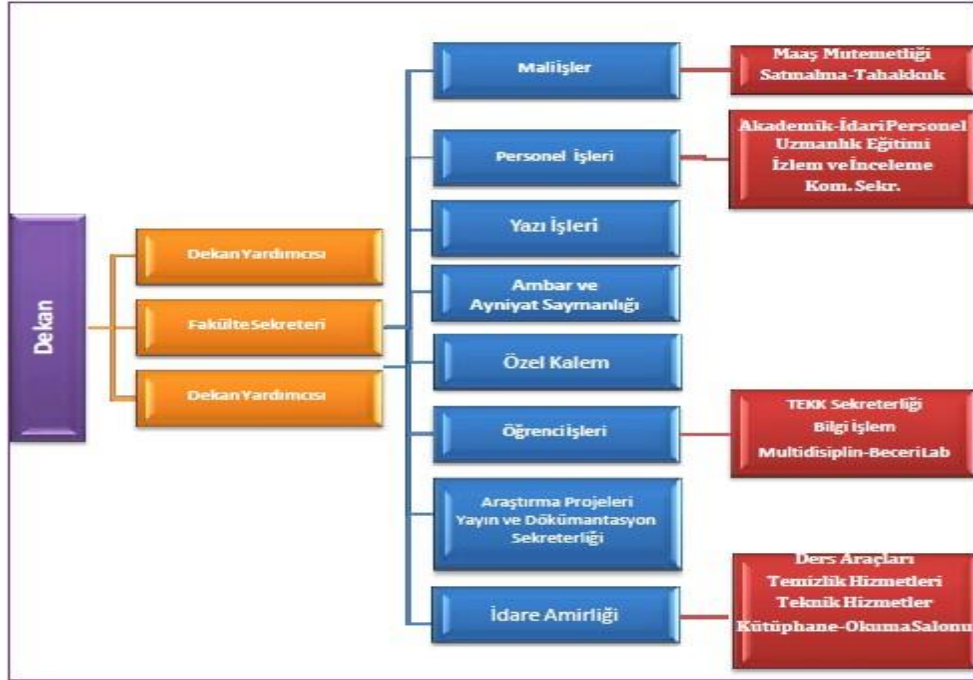


## **b- İdari Yapı**

İdari yönetim örgütünde; Fakülte Sekreteri, büro şefleri ve sorumluları, memurlar, yardımcı personel ve diğer görevliler bulunmaktadır. Bu idari birimlerin her biri, bir dekan yardımcısının sorumluluğunda faaliyetlerini sürdürmektedir. Tıp Fakültesinin idari birimleri Fakülte Sekreterliğine bağlı olup idari ve akademik faaliyetlerle ilgili büro işleri Fakülte Sekreteri tarafından koordine edilmektedir.

## **İdari Teşkilat Şeması**

**Çukurova Üniversitesi Tıp Fakültesi İdari Şeması**



### 3- Teknoloji ve Bilişim Altyapısı

Bilgi ve teknolojik kaynaklara ilişkin bilgiler aşağıdaki tabloda gösterilmiştir.

Hesap Kodu	I. Düzey Kodu	II. Düzey Kodu	III. Düzey Kodu	IV. Düzey Kodu	Taşınır Kod Listesi	ADET
255	02	01	01	01	Masaüstü Bilgisayarlar	155
255	02	01	01	02	Dizüstü Bilgisayarlar	110
255	02	01	01	03	Tablet Bilgisayarlar	5
255	02	01	01	04	Cep Bilgisayarları	1
255	02	01	01	99	Diğer Bilgisayarlar	-
255	02	01	02		Bilgisayar Sunucu Kasaları ve Ekipmanları	6
255	02	01	02	01	Kule Sunucular	-
255	02	01	02	02	Blade Sunucular	-
255	02	01	02	03	Raf Sunucular	-
255	02	01	02	04	Data Kasaları ile Sunucu ve Ağ Cihazı Kabinleri	5
255	02	01	02	99	Diğer Bilgisayar Sunucu Kasaları ve Ekipmanları	5
255	02	02	01		Yazıcılar ve Okuyucular	119
255	02	02	02		Tarayıcılar	17
255	02	02	04		Yedekleme Cihazları	85
255	02	03	01		Fotokopi Makineleri	7
255	02	04	01		Telefonlar	99
255	02	04	02		Faks Cihazları	5
255	02	04	03	01	Modemler (SDH ve Erişim Cihazları)	5
255	02	04	03	02	Swichler (Anahtarlar)	3
255	02	04	03	03	Hublar	1
255	02	04	03	04	Routerler (Yönlendirici Cihazlar)	1
255	02	04	03	05	İletişim Ağ Cihazları	-
255	02	04	03	06	Çok Fonksiyonlu Network Cihazları	3
255	02	04	03	07	İletişim Çeviricileri	-
255	02	04	03	08	Firewall Cihazları	-
255	02	04	03	99	Diğer Network Cihazları	3
255	02	05	01	01	Projektörler (Projeksiyon Cihazları)	63
255	02	05	01	02	Tepegözler (Slayt Cihazları)	9
255	02	05	02	01	Müzik Çalarlar ve Kaydediciler ile Donanımlar	-
255	02	05	02	02	Televizyonlar	19
255	02	05	02	03	Videolar	5
255	02	05	04	01	Kameralar	12
255	02	05	04	02	Fotoğraf Makineleri	18
255	02	99	04	01	Daktilolar	-
255	06	05			Kitap, Belge, El Yazmaları ve Nadir Eserler	-
255	07	02	01		Kitaplar	1076
255	07	02	02	01	Dergiler	-
255	07	02	02	02	Gazeteler	-
255	07	02	03		Tezler ve Araştırma Çalışmaları	-
...					...	

Birim hizmetlerinde kullanılan/sunulan yazılımlara ilişkin bilgiler aşağıdaki tabloda gösterilmiştir.

Yazılım	Açıklama	Yazılım Edinim Şekli			
		Bilgi İşlem DB	Satın Alma	Kiralama	Kamu Kurumu
Personel	Otomasyon				x
Maaş Mutemetliği	Otomasyon				x
Öğrenci İşleri	Otomasyon	x			

#### 4- İnsan Kaynakları

##### a- Akademik Personel

Akademik personelin istihdam şekline ilişkin bilgileri aşağıdaki tabloda gösterilmiştir.

İSTİHDAM ŞEKLİ	FİİLİ ÇALIŞAN PERSONEL SAYISI
Kadrolu Akademik Personel	583
Sözleşmeli Akademik Personel	-
<b>TOPLAM</b>	<b>583</b>

Akademik personelin unvanlarına ilişkin bilgileri aşağıdaki tabloda gösterilmiştir.

UNVANI	FİİLİ ÇALIŞAN PERSONEL SAYISI
Profesör	167
Doçent	98
Doktor Öğretim Üyesi	26
Öğretim Görevlisi (Okutman, Uzman vs. Dahil)	28
Araştırma Görevlisi	264
<b>TOPLAM</b>	<b>583</b>

Yabancı uyruklu akademik personelin unvanlarına ilişkin bilgileri aşağıdaki tabloda gösterilmiştir.

UNVANI	GELDİĞİ ÜLKE ADI	FİİLİ ÇALIŞAN PERSONEL SAYISI
Profesör		
Doçent		
Doktor Öğretim Üyesi		
Öğretim Görevlisi (Okutman, Uzman vs. Dahil)		
Araştırma Görevlisi	Afganistan: 3 Almanya: 1 Azerbaycan: 33 Gine Bissau Cumh.: 1 Hollanda: 1 Irak: 2 İran: 1 Kenya: 1 Kırgızistan: 4 Kosova: 1 Malavi: 2 Mısır: 1 Moğolistan: 1 Özbekistan: 2 Rusya: 2 Sırp Cumh.: 1 Suriye: 3 Ürdün: 2 Yunanistan: 1	63
<b>TOPLAM</b>		<b>63</b>

Görevlendirilen akademik personel sayılarına ilişkin bilgiler aşağıdaki tabloda gösterilmiştir.

UNVANI	ÇEŞİTLİ ÜNİVERSİTELERDEN BİRİMİMİZDE GÖREVLENDİRİLEN AKADEMİK PERSONEL SAYISI	BİRİMİMİZDEN ÇEŞİTLİ ÜNİVERSİTELERE GÖREVLENDİRİLEN AKADEMİK PERSONEL SAYISI
Profesör		
Doçent		
Doktor Öğretim Üyesi		
Öğretim Görevlisi (Okutman, Uzman vs. Dahil)		
Araştırma Görevlisi		
<b>TOPLAM</b>		

Akademik personelin hizmet yıllarına ilişkin bilgileri aşağıdaki tabloda gösterilmiştir.

HİZMET SÜRESİ	0-5 YIL	6-10 YIL	11-15 YIL	16-20 YIL	21-25 YIL	26-30 YIL	31 YIL VE ÜZERİ	*TOPLAM
KİŞİ SAYISI	173	89	59	57	49	46	110	583
YÜZDE (%)	30	15	10	10	9	8	18	100 (%)

Akademik personelin yaş aralıklarına ilişkin bilgileri aşağıdaki tabloda gösterilmiştir.

YAŞ ARALIĞI	0-25 YAŞ	26-30 YAŞ	31-35 YAŞ	36-40 YAŞ	41-50 YAŞ	51 YAŞ VE ÜZERİ	*TOPLAM
KİŞİ SAYISI	1	151	91	63	121	156	583
YÜZDE (%)	0	26	15	11	21	27	100 (%)

Sözleşmeli akademik personelin hizmet yıllarına ilişkin bilgileri aşağıdaki tabloda gösterilmiştir.

HİZMET SÜRESİ	0-5 YIL	6-10 YIL	11-15 YIL	16-20 YIL	21-25 YIL	26-30 YIL	31 YIL VE ÜZERİ	*TOPLAM
KİŞİ SAYISI								
YÜZDE (%)								

Sözleşmeli personelin yaş aralıklarına ilişkin bilgileri aşağıdaki tabloda gösterilmiştir.

YAŞ ARALIĞI	0-25 YAŞ	26-30 YAŞ	31-35 YAŞ	36-40 YAŞ	41-50 YAŞ	51 YAŞ VE ÜZERİ	*TOPLAM
KİŞİ SAYISI							
YÜZDE (%)							

### **b- İdari Personel**

İdari personel sayılarına ilişkin bilgiler aşağıdaki tabloda gösterilmiştir.

İSTİHDAM ŞEKLİ	FİİLİ ÇALIŞAN PERSONEL SAYISI
Kadrolu İdari Personel	47
Sözleşmeli İdari Personel	
İşçi	
Geçici İşçi	
<b>TOPLAM</b>	<b>47</b>

İdari personelin hizmet sınıfına ilişkin bilgileri aşağıdaki tabloda gösterilmiştir.

HİZMET SINIFI	FİİLİ ÇALIŞAN PERSONEL SAYISI
Genel İdare Hizmetleri	33
Sağlık Hizmetleri Sınıfı	
Teknik Hizmetler Sınıfı	12
Eğitim ve Öğretim Hizmetleri Sınıfı	2
Avukatlık Hizmetleri Sınıfı	
Din Hizmetleri Sınıfı	
Yardımcı Hizmetler Sınıfı	
<b>*TOPLAM</b>	<b>47</b>

İdari personelin eğitim durumuna ilişkin bilgileri aşağıdaki tabloda gösterilmiştir.

EĞİTİM SEVİYESİ	FİİLİ ÇALIŞAN PERSONEL SAYISI	YÜZDE (%)
İlkokul		
Ortaokul		
Lise	9	19
Ön lisans	10	21
Lisans	27	58
Yüksek Lisans		
Doktora	1	2
<b>*TOPLAM</b>	<b>47</b>	<b>100 (%)</b>

İdari personelin hizmet yıllarına ilişkin bilgileri aşağıdaki tabloda gösterilmiştir.

HİZMET SÜRESİ	0-5 YIL	6-10 YIL	11-15 YIL	16-20 YIL	21-25 YIL	26-30 YIL	31 YIL VE ÜZERİ	*TOPLAM
KİŞİ SAYISI		3	3	7	5	4	25	47
YÜZDE (%)		6	6	15	11	9	53	100 (%)

İdari personelin yaş aralıklarına ilişkin bilgileri aşağıdaki tabloda gösterilmiştir.

YAŞ ARALIĞI	0-25 YAŞ	26-30 YAŞ	31-35 YAŞ	36-40 YAŞ	41-50 YAŞ	51 YAŞ VE ÜZERİ	*TOPLAM
KİŞİ SAYISI		1	2	1	15	28	47
YÜZDE (%)		2	4	2	32	60	100 (%)

## 5- Sunulan Hizmetler

### a- Eğitim-Öğretim Hizmetleri

Öğrenci kontenjanları ve doluluk oranlarına ilişkin bilgiler aşağıdaki tabloda gösterilmiştir.  
(2023-2024 Eğitim-öğretim dönemi)

ÖĞRENCİ KONTENJANLARI VE DOLULUK ORANLARI				
BÖLÜM ADI	**YGS KONTENJANI	*YGS SONUCU YERLEŞEN	BOŞ KALAN	DOLULUK ORANI (%) (* / **)
Tıp Fakültesi	250	250	-	% 100
Okul Birincisi	5	5	-	
TOPLAM	255	255	-	% 100

Öğrenim gören öğrenci sayılarına ilişkin bilgiler aşağıdaki tabloda gösterilmiştir.  
(2023-2024 Eğitim-öğretim dönemi)

BÖLÜM ADI	I. ÖĞRETİM	II. ÖĞRETİM	UZAKTAN ÖĞRETİM	TOPLAM
Tıp Fakültesi	2169	-	-	2169
TOPLAM	2169	-	-	2169

Öğrenim gören yabancı uyruklu öğrenci sayılarına ilişkin bilgiler aşağıdaki tabloda gösterilmiştir. (2023-2024 Eğitim-öğretim dönemi)

BÖLÜM ADI	I. ÖĞRETİM	II. ÖĞRETİM	UZAKTAN ÖĞRETİM	TOPLAM
Tıp Fakültesi	99	--	-	99
TOPLAM	99	-	-	99

Mezun olan öğrenci sayılarına ilişkin bilgiler aşağıdaki tabloda gösterilmiştir.  
(2022-2023 Eğitim-öğretim dönemi)

BÖLÜM ADI	I. ÖĞRETİM	II. ÖĞRETİM	UZAKTAN ÖĞRETİM	TOPLAM
Tıp Fakültesi	279	-	-	279
TOPLAM	279	-	-	279

Mezun olan yabancı uyruklu öğrenci sayılarına ilişkin bilgiler aşağıdaki tabloda gösterilmiştir.  
(2022-2023 Eğitim-öğretim dönemi)

BÖLÜM ADI	I. ÖĞRETİM	II. ÖĞRETİM	UZAKTAN ÖĞRETİM	TOPLAM
Tıp Fakültesi	17	-	-	17
TOPLAM	17	-	-	17

**b- Araştırma ve Geliştirme Hizmetleri**

**c- Sağlık Hizmetleri**

**d- İdari Hizmetler**

**e- Kültür ve Sanat Hizmetleri**

**f- Kütüphane Hizmetleri**

**g- Spor Hizmetleri**

**h- Kafeterya Hizmetleri**

**i- Diğer Hizmetler**

Anabilim Dallarımız Öğretim Üyeleri, il içi ve il dışı çeşitli kurumlarda topluma yönelik eğitim amaçlı konferanslar vermektedirler.

**6- Yönetim ve İç Kontrol Sistemi**

**D- DİĞER HUSUSLAR**

**II- AMAÇ ve HEDEFLER**

**A- TEMEL POLİTİKALAR VE ÖNCELİKLER**

**Eğitim:** Sağlıkın biyolojik, psikolojik, sosyal ve ekonomik bileşenlerini kavramış, etkin sağlık hizmeti sunabilecek toplumun sağlık düzeyinin geliştirilmesine katkıda bulunabilecek, analitik ve eleştirel düşünce yeteneğine sahip, bilimsel gelişmeleri izleyerek uygulamaya geçirebilecek, birinci basamakta koruyucu hekimlik hizmetini önceleyerek, güncel sağlık hizmet sunumunda gerekli bilgi, beceri ve yetkinliğe sahip, tıbbın herhangi bir dalında kariyer planlaması yapabilecek, ulusal ve uluslararası birimlerde tercih edilecek hekimler yetiştirmektir.

**Hedefler:**

- Sağlıkın biyolojik, psikolojik, sosyal ve ekonomik bileşenlerini kavramış,
- Güncel ve etkin sağlık hizmet sunumunda gerekli bilgi, beceri ve yetkinliğe sahip,
- Toplumun sorunlarına duyarlı,
- Toplumun sağlık düzeyinin geliştirilmesine katkıda bulunan,
- Birinci basamakta koruyucu hekimlik hizmetini önceleyen,
- Meslektaşları ve toplumla etik ve iyi iletişim kurabilen, ekip çalışması becerileri geliştirebilen,
- Problem çözme ve öz değerlendirme yetisine sahip,
- Toplum ve hizmet sunucuları tarafından tercih edilen,
- Tıbbın herhangi bir dalında kariyer planlaması yapabilen,

- Yaşam boyu öğrenme tutumu geliştirerek ve bilimsel gelişmeleri izleyerek bilgiye erişebilen ve uygulamaya geçirebilen, Analitik, eleştirel düşünebilen, yaratıcı, iyi hekimler yetiştirmektir.

**Araştırma:** Evrensel düzeyde kabul gören araştırmalar üretmek ve bu araştırmalar için merkez olabilmektir.

**Hedefler:**

- Uluslararası, ulusal ve kurum içi proje işbirliklerinin geliştirilmesine yönelik faaliyetlerin artırılması
- Toplumun ve bilim dünyasının yaygın olarak kullanabileceği nitelikte yayınlar üretmek
- Yeni ve gelişmekte olan alanlarda faaliyet gösteren araştırma ve uygulama merkezlerinin kurulması ve desteklenmesi
- Fakültemiz bünyesinde çıkartılan dergilerin etki düzeylerinin artırılması
- Ulusal ve uluslararası düzeyde kongre, sempozyum, çalıştay ve benzeri bilimsel etkinliklerin sayısının artırılması ve akademisyenlerin bilimsel etkinliklere katılımının özendirilmesi ve desteklenmesi

**Hizmet:** Ulusal ve uluslararası alanda bilgi, teknoloji kullanımı ile sağlık hizmeti sunumunda referans gösterilen bir güce ulaşmak ve sağlık hizmetinde herkesin tercih edeceği bir marka oluşturmaktır.

**Hedefler:**

- Sağlık hizmetlerinin iyileştirilmesi, geliştirilmesi ve hizmet alt yapı ihtiyaçlarının giderilmesi
- Öğrenci eğitimi için gerekli hasta çeşitliliğinin ve eğitim ortamlarının sağlanması ve geliştirilmesi
- Toplumsal eğitim, bilgilendirme ve etkileşim etkinliklerinin sayısının artırılması
- Mesleki eğitim ve sertifika programlarının, sosyal sorumluluk projelerinin artırılması
- Bölgesel, ulusal ve uluslararası kamu ve sivil toplum kuruluşları ile işbirliği çerçevesinde yürütülen projelerin artırılması

***B- BİRİMİN STARTEJİK PLANDA YER ALAN AMAÇ VE HEDEFLER***

1. Fakültemizin tüm süreçlerinde tanımlı, şeffaf, sürdürülebilir iyileşme ve sürekli gelişimi hedefleyen yaklaşım içerisinde çalışmalarımızı yürütmek
2. Bu kurumsal kültürün tüm paydaşlar tarafından benimsenmesini sağlayacak çalışmalar yapmak



3. Bilime katkı sağlama ve uluslararası yayın üretimde performansı yüksek bir fakülte olmak
4. Fakültemizde üretilen, özellikle sağlık ve sağlığın sosyal belirleyicileri ile ilgili sorunların çözümünde kullanılacak akademik bilginin tüm taraflar ve kamuoyuyla paylaşılması
5. Tüm birimlerde iş yükünün nesnel olarak belirlenerek norm kadro çalışmaları geliştirmek
6. Değişen sağlık sistemi doğrultusunda fakültemizin tüm birimlerinde çalışma usul ve esaslarına ilişkin yönergeleri güncellemek
7. Sağlık çalışanlarının haklarını ve itibarını koruyacak yaklaşımlar geliştirmek
8. Toplum tarafından kullanılacak ve bilim dünyasına katkı sağlayacak projeler yapmak

### **C- DİĞER HUSUSLAR**

## **III- FAALİYETLERE İLİŞKİN BİLGİ ve DEĞERLENDİRMELER**

### **A- MALİ BİLGİLER**

#### **1- Bütçe Uygulama Sonuçları**

Bütçe giderleri uygulama sonuçlarına ilişkin bilgiler aşağıdaki tabloda gösterilmiştir.

KOD	BÜTÇE GİDERLERİ	**2022 BAŞLANGIÇ ÖDENEĞİ	EKLENEN ÖDENEK	DÜŞÜLEN ÖDENEK	TOPLAM ÖDENEK	*2023 YILI GERÇEKLEŞEN HARCAMA TOPLAMI	GERÇEKLEŞME ORANI (%) (*/**)	SAPMA VAR İSE NEDENİ
01	Personel Giderleri	241.240.000,00	0	0	241.240.000,00	347.671.014,52	%169	-
02	Sosyal Güvenlik Kurumlarına Devlet Primi Giderleri	37.860.000,00	0	0	37.860.000,00	37.667.609,16	%100	-
03	Mal Ve Hizmet Alım Giderleri	970.000,00	134.596,37	0	1.104.596,37	1.104.596,37	%100	-
05	Cari Transferler						-	-
06	Sermaye Giderleri						-	-
07	Sermaye Transferleri						-	-
	<b>TOPLAM</b>	<b>280.070.000,00</b>	<b>134.596,37</b>	<b>0</b>	<b>280.204.596,37</b>	<b>386.443.220,05</b>	<b>%100</b>	<b>-</b>

#### **2- Temel Mali Tablolara İlişkin Açıklamalar**

#### **3- Mali Denetim Sonuçları**

#### **4- Diğer Hususlar**

## ***B- PERFORMANS BİLGİLERİ***

### ***1- Program, Alt Program, Faaliyet Bilgileri***

Faaliyetlerden sorumlu harcama birimi aşağıdaki tabloda gösterilmiştir.

FAALİYETLERDEN SORUMLU HARCAMA BİRİMLERİ				
İdare Adı	ÇUKUROVA ÜNİVERSİTESİ			
Yıl	2023			
PROGRAM	ALT PROGRAM	FAALİYET	SORUMLU HARCAMA BİRİMİ	
ARAŞTIRMA, GELİŞTİRME VE YENİLİK	YÜKSEKÖĞRETİMDE BİLİMSEL ARAŞTIRMA VE GELİŞTİRME	Yükseköğretim Kurumlarının Bilimsel Araştırma Projeleri	ÖZEL KALEM (REKTÖRLÜK)	
TEDAVİ EDİCİ SAĞLIK	TEDAVİ HİZMETLERİ	Ağız ve Diş Sağlığı Hizmetleri	DİŞ HEKİMLİĞİ FAKÜLTESİ	
		Üniversite Genel Hastane Hizmetleri	YAPI İŞLERİ VE TEKNİK DAİRE BAŞKANLIĞI, UYGULAMA VE ARAŞTIRMA HASTANESİ	
YÜKSEKÖĞRETİM	ÖN LİSANS EĞİTİMİ, LİSANS EĞİTİMİ VE LİSANSÜSTÜ EĞİTİM	Doktora ve Tıpta Uzmanlık Eğitimi	SAĞLIK BİLİMLERİ ENSTİTÜSÜ, BAĞIMLILIK VE ADLİ BİLİMLER ENSTİTÜSÜ, FEN BİLİMLERİ ENSTİTÜSÜ, SOSYAL BİLİMLER ENSTİTÜSÜ	
		Yükseköğretim Kurumları Bilgi ve Kültürel Kaynaklar ile Sportif Altyapının Geliştirilmesi Hizmetleri	KÜTÜPHANE VE DOKÜMANTASYON DAİRE BAŞKANLIĞI	
		Yükseköğretim Kurumları Birinci Öğretim	ÖZEL KALEM (GENEL SEKRETERLİK), İDARİ VE MALİ İŞLER DAİRE BAŞKANLIĞI, YAPI İŞLERİ VE TEKNİK DAİRE BAŞKANLIĞI, STRATEJİ GELİŞTİRME DAİRE BAŞKANLIĞI, FAKÜLTELER, YÜKSEKOKULLAR	
		Yükseköğretim Kurumları İkinci Öğretim	İDARİ VE MALİ İŞLER DAİRE BAŞKANLIĞI, YAPI İŞLERİ VE TEKNİK DAİRE BAŞKANLIĞI, STRATEJİ GELİŞTİRME DAİRE BAŞKANLIĞI, SAĞLIK BİLİMLERİ FAKÜLTESİ, SAĞLIK HİZMETLERİ MESLEK YÜKSEKOKULU, FEN BİLİMLERİ ENSTİTÜSÜ, FEN-EDEBİYAT FAKÜLTESİ, MÜHENDİSLİK FAKÜLTESİ, TEKNİK BİLİMLER MESLEK YÜKSEKOKULU, ADANA MESLEK YÜKSEKOKULU, CEYHAN MESLEK YÜKSEKOKULU, KOZAN MESLEK YÜKSEKOKULU, SOSYAL BİLİMLER ENSTİTÜSÜ, EĞİTİM FAKÜLTESİ, İKTİSADİ VE İDARİ BİLİMLER FAKÜLTESİ, İLAHİYAT FAKÜLTESİ	
		Yükseköğretim Kurumları Tezsiz Yüksek Lisans	İDARİ VE MALİ İŞLER DAİRE BAŞKANLIĞI, STRATEJİ GELİŞTİRME DAİRE BAŞKANLIĞI, SAĞLIK BİLİMLERİ ENSTİTÜSÜ, FEN BİLİMLERİ ENSTİTÜSÜ, SOSYAL BİLİMLER ENSTİTÜSÜ	
		Yükseköğretim Kurumları Uzaktan Eğitim	İDARİ VE MALİ İŞLER DAİRE BAŞKANLIĞI, STRATEJİ GELİŞTİRME DAİRE BAŞKANLIĞI, ADANAMESLEK YÜKSEKOKULU, SOSYAL BİLİMLER ENSTİTÜSÜ	
	YÜKSEKÖĞRETİMDE ÖĞRENCİ YAŞAMI	Yükseköğretimde Beslenme Hizmetleri	SAĞLIK, KÜLTÜR VE SPOR DAİRE BAŞKANLIĞI	
		Yükseköğretimde Kültür ve Spor Hizmetleri	SAĞLIK, KÜLTÜR VE SPOR DAİRE BAŞKANLIĞI	
		Yükseköğretimde Öğrenci Yaşamına İlişkin Diğer Hizmetler	SAĞLIK, KÜLTÜR VE SPOR DAİRE BAŞKANLIĞI, ULUSLARARASI ÖĞRENCİ KOORDİNASYON UYGULAMA VE ARAŞTIRMA MERKEZİ MÜDÜRLÜĞÜ	
		Yükseköğretimde Sağlık Hizmetleri	SAĞLIK, KÜLTÜR VE SPOR DAİRE BAŞKANLIĞI	
	YÖNETİM VE DESTEK PROGRAMI	TEFTİŞ, DENETİM VE DANIŞMANLIK HİZMETLERİ	Hukuki Danışmanlık ve Muhakemat Hizmetleri	HUKUK MÜŞAVİRLİĞİ
			İç Denetim	ÖZEL KALEM (REKTÖRLÜK)
		ÜST YÖNETİM, İDARİ VE MALİ HİZMETLER	Bilgi Teknolojilerine Yönelik Faaliyetler	BİLGİ İŞLEM DAİRE BAŞKANLIĞI
			Diğer Destek Hizmetleri	ÖZEL KALEM (GENEL SEKRETERLİK)
Engellilerin Erişebilirliğinin Sağlanması			YAPI İŞLERİ VE TEKNİK DAİRE BAŞKANLIĞI	
Genel Destek Hizmetleri			ÖZEL KALEM (GENEL SEKRETERLİK), İDARİ VE MALİ İŞLER DAİRE BAŞKANLIĞI, PERSONEL DAİRE BAŞKANLIĞI, STRATEJİ GELİŞTİRME DAİRE BAŞKANLIĞI	
İnsan Kaynakları Yönetimine İlişkin Faaliyetler			PERSONEL DAİRE BAŞKANLIĞI	
İnşaat ve Yapı İşlerinin Yürütülmesi			YAPI İŞLERİ VE TEKNİK DAİRE BAŞKANLIĞI	
Özel Kalem Hizmetleri			ÖZEL KALEM (REKTÖRLÜK)	
Strateji Geliştirme ve Mali Hizmetler			STRATEJİ GELİŞTİRME DAİRE BAŞKANLIĞI	
Taşınmaz Mal Gelirleriyle Yürütülecek Hizmetler			İDARİ VE MALİ İŞLER DAİRE BAŞKANLIĞI, YAPI İŞLERİ VE TEKNİK DAİRE BAŞKANLIĞI	
Yükseköğretimde Öğrencilere Yönelik İdari Hizmetler			SAĞLIK, KÜLTÜR VE SPOR DAİRE BAŞKANLIĞI, YAPI İŞLERİ VE TEKNİK DAİRE BAŞKANLIĞI, ÖĞRENCİ İŞLERİ DAİRE BAŞKANLIĞI	

## 2- Performans Sonuçlarının Değerlendirilmesi

### a- Alt Program Hedef Ve Göstergeleriyle İlgili Gerçekleşme Sonuçları Ve Değerlendirmeler

**Performans Programı kapsamında yer verilen alt program hedefi ve göstergelerine ilişkin tablo aşağıda yer almaktadır.**

ALT PROGRAM HEDEFİ	GÖSTERGE ADI	ÖLÇÜ BİRİMİ	SORUMLU BİRİM	2023 GERÇEKLEŞME SONUÇLARI
Ülkemizin Bilgi Birikiminin Arttırılmasına Ve Teknolojik Gelişimine Katkıda Bulunmak Üzere Yükseköğretim Kurumlarında Araştırma Altyapılarının Kurulması Ve Kapasitelerinin Güçlendirilmesi	Araştırma Altyapısı Projesi Tamamlanma Oranı	Oran	Yapı İşleri Ve Teknik Daire Başkanlığı	
Yükseköğretim Kurumlarında İnovasyon Amaçlı Bilimsel Çalışmaların Arttırılması	Ar-Ge'ye Harcanan Bütçenin Toplam Bütçeye Oranı	Oran	Strateji Geliştirme Daire Başkanlığı	
	BAP Kapsamında Desteklenen Araştırma Projeleri Sayısı	Sayı	Bilimsel Araştırma Projeler Birimi	
	Öğretim Elemanı Başına Düşen Ar-Ge Proje Sayısı	Sayı	Personel Daire Başkanlığı Strateji Geliştirme Daire Başkanlığı	
	Uluslararası Endekslerde Yer Alan Bilimsel Yayın Sayısı	Sayı	Bilgi İşlem Daire Başkanlığı	
	Ulusal Ve Uluslararası Kuruluşlar Tarafından Desteklenen Ar-Ge Projesi Sayısı	Sayı	Strateji Geliştirme Daire Başkanlığı	
Toplumun Tüm Kesimlerine İhtiyaç Duyduğu Alanlarda Eğitimler Verilmesi, Kamu Kurum Ve Kuruluşları, Özel Sektör Ve Uluslararası Kuruluşlarla İşbirliğinin Gelişmesine Katkıda Bulunulması	Üniversitenin Çevrecilik Alanlarında Aldığı Ödül Sayısı	Sayı	Genel Sekreterlik	
	Tamamlanan Sosyal Sorumluluk Projeleri Sayısı	Sayı	Tüm Birimler Sağlık, Kültür Ve Spor Daire Başkanlığı	
	Mezunlara Yönelik Gerçekleştirilen Faaliyet Sayısı	Sayı	Tüm Birimler Sağlık, Kültür Ve Spor Daire Başkanlığı	5
Tedavi Edici Sağlık Hizmetinin Erişilebilir Ve Etkili Olarak Sunulmasının Sağlanması	Ameliyat Sayısı	Sayı	Uygulama Ve Araştırma Hastanesi	
	Üniversite Hastaneleri Nitelikli Yatak Oranı	Oran	Uygulama Ve Araştırma Hastanesi	
	Yatan Hasta Sayısı	Sayı	Uygulama Ve Araştırma Hastanesi	
	Üniversite Hastaneleri Yatak Doluluk Oranı	Oran	Uygulama Ve Araştırma Hastanesi	
Alanında Yetkin, Araştırmacı, Bilgi Üreten Ve Aktaran Akademisyenler Yetiştirilmesi	SCI, SCI-Expanded, SSCI Ve AHCI Kapsamındaki Dergilerde Öğretim Elemanı Başına Düşen Yayın Sayısı	Sayı	BİLGİ İŞLEM DAİRE BAŞKANLIĞI	
	Araştırma Bursundan Yararlanan Öğrenci Sayısı	Sayı	Strateji Geliştirme Daire Başkanlığı	
	YÖK Tarafından Öncelikli Alanlarında Sağlanan Burslardan Yararlanan Doktora Öğrenci Sayısı	Sayı	ÖĞRENCİ İŞLERİ DAİRE BAŞKANLIĞI	
	YÖK Tarafından Sağlanan Yurt Dışında Yabancı Dil Yeterliliklerinin Arttırılmasına Yönelik Burslardan Yararlanan Sayısı	Sayı	Öğrenci İşleri Daire Başkanlığı	
	Yükseköğretim Kurulu, Türkiye Bilimler Akademisi Ve TÜBİTAK Bilim, Teşvik Ve Sanat Ödülleri Sayısı	Sayı	Bilgi İşlem Daire Başkanlığı	
	Doktora Eğitimini Tamamlayanların Sayısı	Sayı	Öğrenci İşleri Daire Başkanlığı	
	Eğitim Bilimleri Kontenjan Doluluk Oranı	Oran	Öğrenci İşleri Daire Başkanlığı	
	Eğitimin Program Süresinde Bitirilme Oranı	Oran	Öğrenci İşleri Daire Başkanlığı	

Mesleki Yeterlilik Sahibi Ve Gelişime Açık Mezunlar Yetiştirilmesi	Fen Bilimleri Kontenjan Doluluk Oranı	Oran	Öğrenci İşleri Daire Başkanlığı	
	Kütüphanede Bulunan Basılı Ve Elektronik Kaynak Sayısı	Sayı	Kütüphane Ve Dokümantasyon Daire Başkanlığı	
	Kütüphanede Bulunan Öğrenci Başına Düşen Basılı Ve Elektronik Kaynak Sayısı	Sayı	Kütüphane Ve Dokümantasyon Daire Başkanlığı	
	Kütüphaneden Yararlanan Kişi Sayısı	Sayı	Kütüphane Ve Dokümantasyon Daire Başkanlığı	
	Lisansüstü Öğrencilerin Toplam Öğrenciler İçindeki Payı	Oran	Öğrenci İşleri Daire Başkanlığı	
	Öğrenci Başına Düşen Eğitim Alanı	Metrekare	Yapı İşleri Ve Teknik Daire Başkanlığı	
	Öğrenci Başına Düşen Kapalı Alan	Metrekare	Yapı İşleri Ve Teknik Daire Başkanlığı	
	Öğrenci Değişim Programlarından Yararlanan Öğrencilerin Oranı	Oran	Dış İlişkiler Birimi	
	Öğretim Üyesi Başına Düşen Öğrenci Sayısı	Sayı	Personel Daire Başkanlığı Öğrenci İşleri Daire Başkanlığı	
	Sağlık Bilimleri Kontenjan Doluluk Oranı	Oran	Öğrenci İşleri Daire Başkanlığı	
	Sosyal Bilimler Kontenjan Doluluk Oranı	Oran	Öğrenci İşleri Daire Başkanlığı	
	Uluslararası Kuruluşlarla Ortak Uygulanan Eğitim Programı Sayısı	Sayı		
	Yabancı Dilde Eğitim Veren Program Sayısı	Sayı	Akademik Birimler Öğrenci İşleri Daire Başkanlığı	
	Yabancı Uyruklu Akademisyen Sayısı	Sayı	Personel Daire Başkanlığı	
	Yabancı Uyruklu Öğrenci Sayısı	Sayı	Öğrenci İşleri Daire Başkanlığı	
Yan Dal Ve Çift Ana Dal Programından Mezun Olanların Toplam Mezun Sayısına Oranı	Oran	Öğrenci İşleri Daire Başkanlığı		
Yükseköğretim Öğrencilerine Sunulan Beslenme Ve Barınma Hizmetlerinin Kalitesinin Artırılması; Öğrencilerin Kişisel Ve Sosyal Gelişimi Desteklenerek Yaşam Kalitesinin Yükseltmesi	Barınma Hizmetlerinden Yararlanan Öğrenci Sayısı	Sayı	Sağlık, Kültür Ve Spor Daire Başkanlığı	
	Beslenme Hizmetlerinden Yararlanan Öğrenci Sayısı	Sayı	Sağlık, Kültür Ve Spor Daire Başkanlığı	
	Öğrenci Başına Düşen Sosyal Donatı Alanı	Metrekare	Sağlık, Kültür Ve Spor Daire Başkanlığı	
	Öğrenci Kulüp Ve Topluluk Sayısı	Sayı	Sağlık, Kültür Ve Spor Daire Başkanlığı	
	Sosyal, Kültürel Ve Sportif Faaliyet Sayısı	Sayı	Sağlık, Kültür Ve Spor Daire Başkanlığı	
	Yükseköğretimde Öğrenci Başına Barınma Harcaması	TL		
	Yükseköğretimde Öğrenci Başına Beslenme Harcaması	TL	Sağlık, Kültür Ve Spor Daire Başkanlığı	
	Yükseköğretimde Öğrenci Yaşamından Memnuniyet Oranı	Oran	Sağlık, Kültür Ve Spor Daire Başkanlığı	

	Yükseköğretimde Öğrencilere Sunulan Sağlık Hizmetinden Yararlanan Öğrenci Sayısının Toplam Öğrenci Sayısına Oranı	Oran	Sağlık, Kültür Ve Spor Daire Başkanlığı	
--	---	------	---	--

### 3- Stratejik Plan Değerlendirme Tabloları

STRATEJİK AMAÇ-HEDEF NO	PERFORMANS GÖSTERGESİ (2022 YILI DİKKATE ALINACAKTIR.)	2022 YILI GERÇEKLEŞME SONUCU	İLGİLİ BİRİMLER
1-1.	SCI/SCI-E/SSCI/AHCI Endeskelerine giren toplam yayın sayısı	379	Akademik Birimler-Bilgi İşlem Daire Başkanlığı
	SCI/SCI-E/SSCI/AHCI Endeskelerine giren her bir yayının için ilgili dergi etki faktörleri toplam sayısı		
	SCI/SCI-E/SSCI/AHCI Endeskelerine giren dergilerde yapılan toplam atıf sayısı		
	Bilimsel araştırma yöntemleri ve araştırma sonuçlarının yayına dönüştürülmesi konusunda eğitim alan öğretim elemanı sayısı		
1-2.	Ulusal dış kaynaklı (TÜBİTAK vb. kamu kurum ve kuruluşlar, sanayi işbirliği) proje sayısı		Akademik ve İdari Birimler
	Uluslararası (AB, NATO vb.) kaynaklı proje sayısı		
1-3.	SCI/SCI-E/SSCI/AHCI Endekslerine giren toplam doktora tez sayısı		Akademik Birimler
	SCI/SCI-E/SSCI/AHCI Endekslerine giren doktora tezinden üretilmiş toplam yayın sayısı		
	SCI/SCI-E/SSCI/AHCI Endekslerine giren toplam yüksek lisans tez sayısı		
	SCI/SCI-E/SSCI/AHCI Endekslerine giren yüksek lisans tezinden üretilmiş toplam yayın sayısı		
	SCI/SCI-E/SSCI/AHCI Endekslerine giren doktora tezlerinden üretilmiş etki değeri 0,80 ve üzeri olan dergilerdeki toplam yayın sayısı		
	SCI/SCI-E/SSCI/AHCI Endekslerine giren yüksek lisans tezlerinden üretilmiş etki değeri 0,80 ve üzeri olan dergilerdeki toplam yayın sayısı		
1-4.	Yeni kurulan mükemmeliyet merkezi sayısı		Akademik ve Genel Sekreterlik
1-5.	Alınan toplam patent sayısı		Akademik Birimler
	Faydalı model ve endüstriyel tasarım toplam sayısı		
2-1.	Ön lisans, lisans ve lisansüstü düzeylerde değerlendirilen eğitim programı sayısı	1 Lisans, 70 Uzmanlık Dalı	Akademik Birimler, Öğrenci İşleri Daire Başkanlığı, Bilgi İşlem Daire Başkanlığı
	İç ve dış paydaş toplantılarında belirtilen görüşlerin yansıtıldığı eğitim programı sayısı	1	
	Uluslararası eğilimlerin analiz edilmesi sonucu ihtiyaç duyulan yeniliklerin müfredata yansıtıldığı eğitim programı sayısı	1	
	Saha uygulamalarının daha etkin yapılması amacıyla değerlendirilen eğitim programı sayısı		
	Eğitim programlarının gözden geçirilerek EOBS bilgileri güncellenen program sayısı	1	
2-2.	Bağlı değerlendirme sisteminiz, mezun kalitesini artırma yönünde revize edildi mi?	Hayır	Akademik Birimler, Sürekli Eğitim AUM, Uzaktan Eğitim AUM, Öğrenci İşleri Daire Başkanlığı, Bilgi İşlem Daire Başkanlığı,
	Değişim programları ile Üniversitemiz dışında eğitim alan öğrenci sayısı	26	
	Uzaktan eğitim yoluyla yaşam boyu öğrenme programlarından yararlanan öğrenci sayısı		
	Program hedef ve amacında belirtilen yabancı dil düzeyindeki öğrenci sayısı		
2-3.	Açılan eğitim becerilerini geliştirme programı sayısı	1	Eğitim Fakültesi ve Diğer Akademik Birimler
	Eğitim becerilerini geliştirme eğitimi alan öğretim elemanı sayısı	16	
2-4.	Tezli yüksek lisans ve doktora öğrenci sayısı		Enstitüler ve Diğer Akademik Birimler, Öğrenci İşleri Daire Başkanlığı,
	Çok disiplinli /disiplinler arası açılan lisansüstü program sayısı		
	Yeni açılan tezli lisansüstü program sayısı		
	100 öncelikli alanda açılan doktora program sayısı		
	100 öncelikli alanda burslandırılan doktora öğrenci sayısı		

2-5.	Yükseköğretim Kurumları Sınavı (YKS)'de yüzde 5'lik dilime giren öğrenci sayısı	255	Akademik Birimler, Öğrenci İşleri Daire Başkanlığı, Bilgi İşlem Daire Başkanlığı
	Akredite edilmiş program sayısı	1	
3-1.	Kamu-sanayi işbirliği faaliyetleri kapsamında ziyaret edilen firma ve kuruluş sayısı		Akademik Birimler, Genel Sekreterlik, Sağlık, Kültür ve Spor Daire Başkanlığı, Bilgi İşlem Daire Başkanlığı, Dış İlişkiler Birimi
	Yurtiçi ve yurtdışında katılan tanıtım faaliyet sayısı		
	Uluslararası ortak yürütülen program sayısı		
3-2.	Üniversiteyle ilgili bilimsel, sosyal, sanatsal sportif alanlarına ilişkin medyada yayınlanan içerik sayısı		Akademik Birimler, Genel Sekreterlik (Sürekli Eğitim Araştırma ve Uygulama Merkezi), Personel Daire Başkanlığı
	Akademik birimler ve AUM'de açılan eğitim, sertifikasyon programı/ders sayısı		
	Programlardan yararlanan Üniversitemiz toplam öğrenci ve personel sayısı		
3-3.	Programlardan yararlanan kurum dışı kişi sayısı		Sağlık, Kültür ve Spor Daire Başkanlığı, Akademik ve İdari Birimler
	Üniversitede gerçekleştirilen ulusal ve uluslararası sportif, kültürel ve sanatsal faaliyet sayısı		
	Spor, sanat ve kültürel faaliyetlere katılan kişi sayısı		
3-4.	Üniversitemizde yapılan sosyal sorumluluk projesi sayısı		Genel Sekreterlik, Akademik Birimler, Öğrenci İşleri Daire Başkanlığı, Bilgi İşlem Daire Başkanlığı
	Uluslararası işbirliğiyle yapılan ve sosyal-beşeri konuları kapsayan proje sayısı		
	Düzenlenen mezunlar günü sayısı	5	
4-1.	Başarılı mezunlarımızın Üniversitemizde konuşmacı olarak katıldığı toplantı sayısı		Genel Sekreterlik, Akademik Birimler, Öğrenci İşleri Daire Başkanlığı, Bilgi İşlem Daire Başkanlığı
	Mezun takip sisteminde kayıtlı olan mezun öğrenci sayısı		
	Paydaş olarak görüşüne başvurulmuş mezun sayısı		
4-2.	Toplam patent başvuru sayısı		BAP, Akademik Birimler, Genel Sekreterlik, Bilgi İşlem Daire Başkanlığı
	Faydalı model/endüstriyel tasarım toplam başvuru sayısı		
	Düzenlenen patent günleri, patent sergisi ve verilen konferans sayısı		
4-3.	Lisans ve lisansüstü seviyesinde girişimcilik, teknoloji yönetimi ve inovasyon yönetimi ders sayısı		Akademik ve Genel Sekreterlik, Bilgi İşlem Daire Başkanlığı
	Teknoloji Transfer Ofisi, teknokent ve kuluçka merkezinde çalışan tam zamanlı kişi sayısı		
	Üniversite dışına ve içine yönelik düzenlenen girişimcilik, teknoloji yönetimi ve inovasyon yönetimi eğitimi/sertifika programı sayısı		
4-4.	Yenilikçi fikirlerin belirlenmesine yönelik olarak üniversitenin tüm öğrencilerini ve personelini kapsamına alan ödüllü, yenilikçi fikir ve iş modeli yarışma sayısı		Bilgi İşlem Daire Başkanlığı, Genel Sekreterlik
	Akademisyenlerin Teknokent'te ve kuluçka merkezinde, ortak veya sahip olduğu faal firma sayısı		
	Üniversite öğrencilerinin ya da mezun olanların teknokentlerde, kuluçka merkezlerinde, TEKMER'lerde ortak veya sahip olduğu faal firma sayısı		
5-1.	Akademisyenlerin teknokentlerde, kuluçka merkezlerinde, TEKMER'lerde ortak veya sahip olduğu firmalarda istihdam edilen kişi sayısı		Akademik Birimler, Bilimsel Araştırma Projeleri Koordinasyon Birimi, Dış İlişkiler Birimi, Bilgi İşlem Daire Başkanlığı, Personel Daire Başkanlığı, Strateji Geliştirme Daire Başkanlığı, Hukuk Müşavirliği
	Üniversite-sanayi işbirliğinde yapılan Ar-Ge ve yenilik projeleri sayısı		
	Üniversite-sanayi işbirliğinde yapılan Ar-Ge ve yenilik projelerinden alınan fon tutarı (TL)		
5-2.	Uluslararası işbirliği ile yapılan Ar-Ge ve yenilik proje sayısı		Genel Sekreterlik, Personel Daire Başkanlığı
	Uluslararası Ar-Ge ve yenilik işbirliklerinden elde edilen fon tutarı (TL)		
	İşbirliği protokolleri çerçevesinde Üniversitemiz dışında görevlendirilen öğretim elemanı/öğrenci sayısı		
5-3.	İdari personel iş doyumu artış oranı (%)		Yapı İşleri ve Teknik Daire Başkanlığı, Akademik Birimler, Bilgi İşlem Daire Başkanlığı
	İdari personel kurumsal bağlılık artış oranı (%)		
	Temel yetkinliklere yönelik eğitim sayısı		
5-4.	İşle ilgili yetkinlik eğitimi sayısı		Kütüphane ve Dokümantasyon Daire Başkanlığı
	Yönetsel yetkinlik eğitimi sayısı		
	Toplam eğitim alanı (m2)		
5-5.	Yenilenen eğitim ve çalışma alanı (m2)		Kütüphane ve Dokümantasyon Daire Başkanlığı
	Teknolojik donanımı iyileştirilen eğitim alanı (m2)		
	Merkezi Kütüphane tarafından sunulan elektronik ve basılı yayın ile veri tabanı sayısı		



	Merkezi Kütüphaneden yararlanan kişi sayısı		
5-3.	Veri işleme ve depolama kapasitesi (TB)		Bilgi İşlem Daire Başkanlığı
	İnternete bağlanma hızı (MBPS)		
	Kampüs kablosuz erişim bağlantı nokta sayısı		
	Üniversite hizmetlerine yönelik otomasyonların entegrasyon oranı (%)		
5-4.	Dış kaynaklı proje sayısı		Bilimsel Araştırma Projeleri Koordinasyon Birimi, Strateji Geliştirme Daire Başkanlığı, Genel Sekreterlik
	Ulusal ve uluslararası danışmanlık ve araştırma fonlarından sağlanan kaynak tutarı (TL)		
	Bağış tutarı (TL)		

#### 4- Performans Bilgi Sisteminin Değerlendirilmesi

Fakültede yürütülen iş kapasitesine uygun bilgi işlem ağı istenilen düzeyde sağlanamamaktadır. Her ne kadar internete erişim hızı güçlendirilmiş olsa da fakültenin işlerinin dijitalize ortama aktarılması için gereken yazılım programları ve bu programları kullanma donanımına sahip personel konusundaki çalışmalar geliştirilme aşamasındadır.

#### 5- Diğer Hususlar

### IV- KURUMSAL KABİLİYET ve KAPASİTENİN DEĞERLENDİRİLMESİ

#### A- ÜSTÜNLÜKLER

##### Güçlü Yönler

##### EĞİTİM

1. Kurumsal temelin güçlü olması
2. İdari kadronun eğitim deneyiminin bulunması
3. Alanında tanınmış, nitelikli akademisyen kadrosu
4. Ulusal Tıp Eğitimi Akreditasyonu'na (UTEAK) sahip olunması
5. Öz değerlendirme kültürünün kurumsallaşması
6. İç ve dış paydaşların sürece katılımının sağlanarak programın gözden geçirilmesi ve değerlendirilmesi
7. Eğitim altyapısının yenilenme çalışmalarının güncel olarak devam ettirilmesi
8. Mezuniyet sonrası eğitimde çok çeşitli eğitim programların varlığı
9. Anabilim Dallarının ulusal ve/veya uluslararası akreditasyon çalışmalarının başlamış olması
10. Akademik kadronun büyük oranda Eğiticilerin Eğitimi Sertifikası'na sahip olması
11. Eğitim-öğretim kadrosunun mesleki gelişmelerini sürdürmek ve öğretmek

- becerilerini iyileştirmek için olanaklar sunulması
12. Ulusal/Uluslararası değişim programlarının varlığı
  13. Bölgede hizmet veren en köklü ve güçlü tıp fakültesi olması

## **ARAŞTIRMA**

1. Nitelikli öğretim üyelerinin varlığı
2. Araştırmalar için alt yapı ve olanakların varlığı
3. Döner sermaye gelirlerinden araştırmalara destek sağlanması

## **HİZMET**

1. İleri düzey teşhis ve tedavi altyapısı ve donanımı ve kaliteli sağlık hizmetleri sunulması
2. Balcalı Hastanesinin bölge referans hastanesi niteliğini koruması
3. T.C. Sağlık Bakanlığı, Sağlıkta Verimlilik, Kalite ve Akreditasyon Dairesi Başkanlığı tarafından ‘Sağlıkta Kalite Değerlendirmesi’ nden başarı ile geçmesi
4. Uluslararası Sağlık Turizmi Sağlık Tesisi Yetkinlik Kriterlerini tamamlayarak ‘Uluslararası Sağlık Turizmi Yetki Belgesi almaya hak kazanılması
5. Merkez laboratuvarının Joint Commission International (JCI) akreditasyonunun bulunması
6. Sağlık çalışanları ve Personele düzenli hizmet içi eğitim ve sağlıkta kalite eğitimi verilmesi
7. Kan Merkezi ISO 9001 kalite sertifikasyonunun olması
8. Otomasyon sisteminin güncellenmesi
9. Mesleklerini mesai dışında serbest olarak icra eden hekimlerin hasta hizmetlerinde yer alması

## **B- ZAYIFLIKLAR**

### **EĞİTİM**

1. Öğrenci kontenjanlarının kurum iradesi dışında belirlenmesi
2. Artan öğrenci sayısına bağlı olarak derslik ve eğitim-öğretim ortamı ihtiyacı
3. Fakülte bünyesinde bilgi-işlem biriminin bulunmaması
4. Mezun takip sisteminin bulunmaması
5. İş yükü ve performans sistemi
6. İdari kadrolardaki nicel ve nitel yetersizlikler
7. Dekanlık bütçesinin yetersizliği ve döner sermaye gelirlerinden Tıp Fakültesi

- Dekanlığına pay ayırlamaması
8. Kurum içi etkileşim eksikliği
  9. Öğrencilere yönelik akademik danışmanlık sistemi ve akademik gelişim izleminin etkin şekilde sunulmaması
  10. Uygulama/araştırma hastanelerinin eğitim kurumu olma önceliğini kaybetmeleri,
  11. İdari ve yardımcı personel için sürekli mesleki eğitimlerin düzenli ve ihtiyaç temelli yapılmaması

## **ARAŞTIRMA**

1. Disiplinler arası ve/veya çok disiplinli araştırma faaliyetlerinin azlığı
2. Deneysel Hayvanları Laboratuvarının Fakültemiz bünyesinde bulunmaması
3. İleri deneysel araştırma laboratuvarının bulunmaması
4. Yetmiş doktora sonrası araştırmacı sayısının azlığı
5. Hastane arşivlerinin klinik araştırmalarda veri toplamada eksiklikleri
6. Kurumun araştırma alanlarındaki gücünü arttırabilecek kurumsal araştırma hedeflerin yeteri kadar belirlenmemesi
7. Öncelikli alanların gerçekçi olarak belirlenmemesi

## **HİZMET**

1. Araştırma görevlisi ve uzman sayısında ki azlık
2. Performans sisteminin öğretim üyelerinde motivasyon kaybı yaratması

## **C- DEĞERLENDİRME**

Fakültemiz Stratejik Plan çalışmaları sırasında yapılan GZFT analizi doğrultusunda, bilim ve teknolojiye gelişmeler ve sağlık politikaları göz önünde bulundurularak, kurumsal kapasitenin en etkin şekilde kullanılması sağlanarak, belirlenen fırsatların değerlendirilmesi, tehditlerin etkilerinin azaltılması ve zayıf yönlerin geliştirilmesi düşünülmektedir. Fakültemiz bundan sonra aşağıdaki göstergeler doğrultusunda performans değerlendirmesi yapacaktır.

1. Öğrenci Sayıları
2. Personel Sayıları
3. Fiziki alanlar
4. Birim Sayıları
5. Lisans programlara kabul edilen öğrencilerin niteliği
6. Lisans programlarına yerleşme oranı
7. Disiplinler arası lisansüstü program oranı

8. Öğretim Üyesi Başına Haftalık Ortalama Ders Yüğü Miktarı
9. Öğrenci başına düşen derslik alanı
10. Normal süresinde mezun olan öğrenci oranı (Rapor, askerlik vb. yasal izin süreleri ile yaz okulu ve hazırlık süreleri hesaplamaya katılmayacaktır.)
11. Öğrenci başına düşen üniversite kütüphanesindeki kitap sayısı
12. ERASMUS değişim programına katılım oranları
13. FARABI değişim programına katılım oranı
14. Mezun bilgileri dağılımı
15. Eğitim Bilgi Sistemi
16. Öğretim Üyesi Başına Yayın Oranları
17. Atıf Oranları
18. Desteklenen Projelerin Dağılımı
19. Patent Belgesi Sayısı
20. Faydalı Model/Endüstriyel Tasarım Belgesi Sayısı
21. Teknopark'da Faal Firma Sayısı
22. Fakülte-Kent İşbirliğinde Yapılan Projelerden Sağlanan Fon Tutarı
23. Bilimsel Çalışma Guruplarının Sayısı
24. Yaşam boyu öğrenim kapsamında düzenlenen etkinliklerin sayısı
25. Fiziki Alan Oranları
26. Fakülte Gelir Dağılımı
27. Fakülte Gider Dağılımı
28. Öğretim elemanı (Prof., Doç., Dr.Öğr.Üy., Öğr.Gör., Arş.Gör., ) başına düşen döner sermaye geliri (Ciro)
29. Öğrenci Konseyleri Seçimlerine Katılım Oranı
30. Öğrenci Kulüplerine Katılım Oranı
31. Kalite Süreçleri
32. Öğrenci Memnuniyeti
33. Akademik personel memnuniyeti
34. İdari personel memnuniyeti

## V- ÖNERİ VE TEDBİRLER

Fakültemiz, eğitim, araştırma ve hizmet alanında belirlediği hedeflere ulaşmaya ve stratejik plana uymaya, bu hedefleri yerine getirirken karşılaşılabilecek riskler durumunda mali olanakların verimli ve tasarruflu olarak kullanılmasını sağlamaya çalışacaktır.

## EKLER

### EK-1 HARCAMA YETKİLİSİ İÇ KONTROL GÜVENCE BEYANI

#### EKLER

#### EK-1 HARCAMA YETKİLİSİ İÇ KONTROL GÜVENCE BEYANI

##### İÇ KONTROL GÜVENCE BEYANI\*

Harcama yetkilisi olarak görev ve yetkilerim çerçevesinde;

Harcama birimimizce gerçekleştirilen iş ve işlemlerin idarenin amaç ve hedeflerine, iyi mali yönetim ilkelerine, kontrol düzenlemelerine ve mevzuata uygun bir şekilde gerçekleştirildiğini, birimimize bütçe ile tahsis edilmiş kaynakların planlanmış amaçlar doğrultusunda etkili, ekonomik ve verimli bir şekilde kullanıldığını, birimimizde iç kontrol sisteminin yeterli ve makul güvenceyi sağladığını bildiririm.

Bu güvence, harcama yetkilisi olarak sahip olduğum bilgi ve değerlendirmeler, yönetim bilgi sistemleri, iç kontrol sistemi değerlendirme raporları, izleme ve değerlendirme raporları ile denetim raporlarına dayanmaktadır.

Bu raporda yer alan bilgilerin güvenilir, tam ve doğru olduğunu beyan ederim.

(ADANA – 15/01/2024)\*\*\*

Derya GÜMÜRDÜLÜ

Dekan

\* Harcama yetkilileri tarafından imzalanan iç kontrol güvence beyanı birim faaliyet raporlarına eklenir.

\*\* Yılı içinde harcama yetkilisi değişmişse "benden önceki harcama yetkilisi/yetkilerinden almış olduğum bilgiler" ibaresi de eklenir.

\*\*\* Harcama yetkilisinin herhangi bir çekincesi varsa bunlar liste olarak bu beyana eklenir ve beyanın bu çekincelerle birlikte dikkate alınması gerektiği belirtilir.