



# ÇUKUROVA ÜNİVERSİTESİ

2021 Yılı

**TIP FAKÜLTESİ**

*Birim Faaliyet Raporu*

Ocak 2022

ADANA

*Çukurova Üniversitesi*  
*Tıp Fakültesi*  
*Balcalı / ADANA*  
*tip.cu.edu.tr*

## İçindekiler

BİRİM YÖNETİCİSİ SUNUŞU .....	4
<b>I- GENEL BİLGİLER .....</b>	<b>5</b>
A. MİSYON VE VİZYON .....	5
B. YETKİ, GÖREVE VE SORUMLULUKLAR .....	6
C. İDAREYE İLİŞKİN BİLGİLER .....	7
1-Fiziksel Yapı .....	7
2-Örgüt Yapısı .....	9
a- İdari Yapı .....	11
3-Bilgi ve Teknolojik Kaynaklar .....	12
4-İnsan Kaynakları .....	13
a- Akademik Personel .....	13
b-İdari Personel .....	15
5-Sunulan Hizmetler .....	16
a- Eğitim-Öğretim Hizmetleri .....	16
b- Araştırma ve Geliştirme Hizmetleri .....	17
c- Sağlık Hizmetleri .....	17
d- İdari Hizmetler .....	17
e- Kültür ve Sanat Hizmetleri .....	17
f- Kütüphane Hizmetleri .....	17
g- Spor Hizmetleri .....	17
h- Kafeterya Hizmetleri .....	17
i- Diğer Hizmetler .....	17
6-Yönetim ve İç Kontrol Sistemi .....	17
D-DİĞER HUSUSLAR .....	17
<b>II-AMAÇ VE HEDEFLER .....</b>	<b>17</b>
A- BİRİMİN AMAÇ VE HEDEFLERİ .....	17
B- TEMEL POLİTİKALAR VE ÖNCELİKLER .....	19
C- DİĞER HUSUSLAR .....	20
<b>III-FAALİYETLERE İLİŞKİN BİLGİ VE DEĞERLENDİRMELER.....</b>	<b>20</b>
A- MALİ BİLGİLER .....	20
1- Bütçe Uygulama Sonuçları .....	20
2- Temel Mali Tablolara İlişkin Açıklamalar .....	20
3- Mali Denetim Sonuçları .....	20
4- Diğer Hususlar .....	20
B- PERFORMANS BİLGİLERİ .....	20
1- Faaliyet ve Proje Bilgileri .....	20
2- Performans Sonuçları Tablosu .....	21
3- Performans Sonuçlarının Değerlendirilmesi .....	23
4- Performans Bilgi Sisteminin Değerlendirilmesi .....	23
5- Diğer Hususlar .....	24
<b>IV- KURUMSAL KABİLİYET VE KAPASİTENİN DEĞERLENDİRİLMESİ.....</b>	<b>24</b>
A- ÜSTÜNLÜKLER .....	24
B- ZAYIFLIKLAR .....	25
C- DEĞERLENDİRME .....	26
<b>V- ÖNERİ VE TEDBİRLER .....</b>	<b>27</b>
<b>EKLER .....</b>	<b>28</b>
EK-1 HARCAMA YETKİLİSİ İÇ KONTROL GÜVENCE BEYANI .....	28

## BİRİM YÖNETİCİSİ SUNUŞU

Türkiye'nin en köklü tıp fakültelerinden biri olan Çukurova Üniversitesi Tıp Fakültesi eğitim, araştırma ve hizmet alanlarında üst düzeyde hizmet sunmaktadır. Deneyimli bir akademik kadroya sahip olan Fakültemizde koruyucu hekimliği ön planda tutan, toplum sağlığını yükseltmeyi amaç edinmiş ve toplumun sağlık sorunlarına duyarlı, etkin bir tıp eğitimi verilmektedir. Bütün dünyada olduğu gibi ülkemizin de içinde bulunduğu pandemi koşullarında, 2020-2021 Eğitim-Öğretim Yılı 6.sınıflar hariç, çevrimiçi başlamış, aşılama programının başlamasıyla Mart ayından itibaren 4.ve 5.sınıflarda yüzyüze eğitime geçilmiştir. 2021-2022 Eğitim Öğretim yılında pandemi koşulları gözetilerek bütün sınıflarda yüzyüze-çevrimiçi(hibrit) olarak eğitime devam edilmektedir. Ulusal ve uluslararası projeler ve nitelikli yayınlar üretilmektedir. Eğitim ve araştırma hizmetlerinin yanı sıra, bölge referans hastanesi olan hastanemizde güçlü ve deneyimli kadrosu ile nitelikli sağlık hizmeti sunulmaktadır. Fakültemiz tüm süreçlerinin tanımlı, şeffaf, sürekli geliştirilebilir bir çerçeveye taşınması hedeflenmiştir. Fakültemiz UTEAK tarafından akredite edilmiştir. Uzmanlık eğitimimizde de Kulak Burun Boğaz Hastalıkları, Genel Cerrahi, Plastik, Rekonstrüktif ve Estetik Cerrahi, Tıbbi Patoloji, Kalp ve Damar Cerrahisi, Çocuk Sağlığı ve Hastalıkları Anabilim Dalları, Algoloji Bilim Dalı ulusal akreditasyonu, Çocuk Sağlığı ve Hastalıkları, Üroloji, Kadın Hastalıkları ve Doğum Anabilim Dalları ile Jinekolojik Onkoloji Bilim Dalı uluslararası akreditasyonu almıştır. Bazı Anabilim-Bilim Dallarımızda da akreditasyon çalışmaları devam etmektedir. Akademik ve idari bütün personelimize emekleri için teşekkür ederiz.



Prof.Dr.Derya GÜMÜRDÜLÜ

Dekan

## I- GENEL BİLGİLER

### A. MİSYON VE VİZYON

#### MİSYON

**Eğitim:** Toplum sağlığını yükseltmek amacıyla etkin bir tıp eğitimi verebilmek,

**Araştırma:** Bölgesel, ulusal ve evrensel düzeyde araştırmalar yapmak, proje üretme kültürü geliştirerek süregenliğini sağlayabilmek, disiplinler arası çalışmalarını teşvik etmek, alt yapı imkanlarını artırarak yayın teşvik ve destek olanaklarını düzenlemektir.

**Hizmet:** Kurumsal değerlerimiz ışığında, Çukurova Üniversitesi Tıp Fakültesi ve Balcalı Hastanesi olarak en üst düzeyde bilgi ve teknoloji kullanarak koruyucu hekimlik, tanı ve tedavi uygulamalarına yön vererek, hasta odaklı hizmet anlayışı çerçevesinde modern ve kaliteli sağlık hizmeti üretmektir.

#### VİZYON

**Eğitim:** Ülkemizde sağlıklı bir toplum oluşturabilmek için ülkenin sağlık sorunlarına duyarlı, bunlara çözüm arayabilen, etik değerleri yüksek, hümanist, koruyucu hekimliği önceleyen, güncel sağlık hizmet sunumunda gerekli bilgi, beceri ve yetkinliğe sahip, erken tanı ve tedavi konusunda dünyadaki gelişmeleri izleyen ve bu doğrultuda mesleki becerilerini yenileyebilen tıbbın herhangi bir dalında kariyer planlaması yapabilecek, toplum ve hizmet sunucuları tarafından tercih edilebilecek hekimler yetiştirmek, bu hedeflere uygun tıp eğitim modelleri, programları ve politikaları geliştirmektir.

**Araştırma:** Evrensel düzeyde kabul gören araştırmalar üretmek ve bu araştırmalar için merkez olabilmektir.

**Hizmet:** Ulusal ve uluslararası alanda bilgi, teknoloji kullanımı ile sağlık hizmeti sunumunda referans gösterilen bir güce ulaşmak ve sağlık hizmetinde herkesin tercih

edeceđi bir marka oluřturmaadır.

## **B. YETKİ, GÖREV VE SORUMLULUKLAR**

Fakültemizin yönetim yapısı ve bunların görev, yetki ve sorumlulukları 2547 Sayılı Yükseköğretim Kanununun 12, 16, 17 ve 18.maddeleri çerçevesinde yürütölmektedir.

Fakültemizin hizmet yönetimi ve akademik yönetim birbirinden ayrılmıř olup, hizmet yönetim ve organizasyonu Bařhekimlik tarafından idare edilmektedir. Fakültemizin yönetim örgütü Dekan ve Dekan yardımcıları, Fakülte Kurulu ve Yönetim Kurulu'ndan oluřmaktadır. Akademik yönetim ilgili kurulların (Fakülte Kurulu, Fakülte Yönetim Kurulu, Koordinatörler Kurulu, Mezuniyet Öncesi ve Mezuniyet Sonrası Tıp Eđitimi Kurulları) katılımı ile Dekanlık tarafından koordineli bir řekilde yürütölmektedir.

Fakültemiz; Dekan ve Dekan yardımcıları, Fakülte Kurulu, Fakülte Yönetim Kurulu; Temel, Dahili ve Cerrahi Tıp Bilimleri Bölüm Bařkanlıklarından oluřan bir akademik yönetim yapısına sahiptir. Dekan yardımcılarında birisi mezuniyet öncesi, diđeri mezuniyet sonrası eđitiminden sorumludur. Mezuniyet öncesi tıp eđitiminden sorumlu Dekan Yardımcısı, Tıp Eđitimi Koordinatörler Kurulu'nun (TEKK) bařkanı ve bař koordinatör olup, eđitim ile ilgili tüm kurul ve komisyonların görev ve sorumlulukları ilgili yönergelerle tanımlanmıřtır.

## C. İDAREYE İLİŞKİN BİLGİLER

### 1-Fiziksel Yapı

1972 yılında Atatürk Üniversitesi'ne bağlı olarak kurulan Çukurova Üniversitesi Tıp Fakültesi (ÇÜTF), Adana Tıp Fakültesi adıyla eğitimine başlamış daha sonra 22.11.1973 tarihinde kurulan Çukurova Üniversitesi'ne bağlanmıştır.

Çukurova Üniversitesi Tıp Fakültesi Cerrahi, Dahili ve Temel Tıp Bilimleri olmak üzere üç bölüm, 43 Anabilim Dalı ve 58 Bilim Dalından oluşmaktadır. Fakülte, Üniversite kampüsü içerisinde Morfoloji Binası ve Balcalı Hastanesi olarak iki ayrı binada faaliyet göstermektedir.

Tıp Fakültesinin 17119 m<sup>2</sup> alan işgal eden Morfoloji Binası içinde dekanlık ve idari büroların yanı sıra, 1.,2.,3.sınıf öğrencilerinin eğitim gördüğü toplam 997 öğrenci kapasiteli 4 amfi, 8 küçük derslikten oluşan 144 öğrenci kapasiteli bir interaktif derslikler binası, 36 kişilik 2 adet beceri laboratuvarı, 36 öğrenci kapasiteli Medikal Enformatik Laboratuvarı, 256 öğrenci kapasiteli 4 adet Multidisiplin Laboratuvarları, 128 öğrenci kapasiteli Anatomi Pratik Salonu, 1 öğrenci dinlenme odası ve Tıbbi Patoloji, Histoloji ve Embriyoloji, Tıbbi Mikrobiyoloji, Tıbbi Farmakoloji, Anatomi, Tıbbi Biyokimya, Fizyoloji, Tıbbi Biyoloji, Biyofizik, Tıp Tarihi ve Etik, Tıbbi Parazitoloji, Tıp Eğitimi Anabilim Dalları ve öğrenci kütüphanesi ile sessiz çalışma ortamı yer almaktadır.

Balcalı Hastanesi içerisinde eğitim görmekte olan 4,5 ve 6.sınıfta bulunan 926 öğrencinin klinik staj eğitimi gördüğü 25 derslik ve 450 kişilik Hipokrat Konferans Salonu bulunmaktadır.

Çukurova Üniversitesi Tıp Fakültesi Balcalı Eğitim ve Araştırma Hastanesi 1200 yatak kapasitesi ile bölgenin en büyük hastanesidir.

Hastane yerleşkesi 128.536 m<sup>2</sup> lik bir alan üzerine kurulmuş olup 1987 yılından beri mevcut binasında hizmet vermektedir Bunun dışında Fakültemiz Hastane binasına ek olarak Aile Hekimliği, Halk Sağlığı, Biyoistatistik Anabilim Dalları, Tıbbi Onkoloji, Çocuk Hematoloji ve Onkoloji Bilim Dalları ile bunların polikliniklerinin bulunduğu iki bina mevcuttur. Fakültemiz 6.sınıf öğrencilerine Karataş ve Yüreğir Toplum Sağlığı

Merkezlerinde ve Karataş, Tuzla, Solaklı, Havutlu ve Doğankent Aile Sağlığı Merkezlerinde birinci basamak hekimliği eğitimi verilmektedir. Çukurova Üniversitesi Rektörlüğü ile Adana Sağlık Müdürlüğü arasında yapılan sözleşme çerçevesinde Sağlık Bakanlığına ait Çarkıpare Toplum Sağlığı Merkezinde Fakültemiz Aile Hekimliği eğitimi hizmetleri yürütülmektedir.

**Kapalı alanlara ilişkin bilgiler aşağıdaki tabloda gösterilmiştir**

HİZMET BİNASI ALANLARI	ADET	KAPALI ALAN MİKTARI (m <sup>2</sup> )	KAPASİTE (KİŞİ)
<b>EĞİTİM ALANLARI</b>			
Hastane İçi Derslik	25	1200	1000
Amfi	4		1025
İnteraktif derslik	8	482	160
Toplantı Salonu	2	160	50-100
Konferans Salonu	1	1000	400
Bilgisayar Laboratuvarı			
Laboratuvarlar	7	1462	612
<b>SOSYAL ALANLAR</b>			
Öğrenci Yemekhanesi			
Personel Yemekhanesi			
Kütüphane	1		
Kantin	1	380	
Sesli Çalışma-Dinlenme Odası	3		
Sessiz Okuma-Çalışma Odası	2		
Kafeterya			
Dolu Lojman			
Boş Lojman			
Misafirhane			
Sinema Salonu			
Dinlenme Tesisleri			
Öğrenci Kulüpleri			
Mezun Öğrenciler Derneği	1		
Okul Öncesi (Anaokul)			
İlköğretim Okulu (Hastanede yatan çocuklar için)			
...			
<b>KAPALI SPOR ALANLARI</b>			
Yüzme Havuzu			
Basketbol Sahası			
Voleybol Sahası			
Kondisyon Salonu			
Güreş Antrenman Salonu			



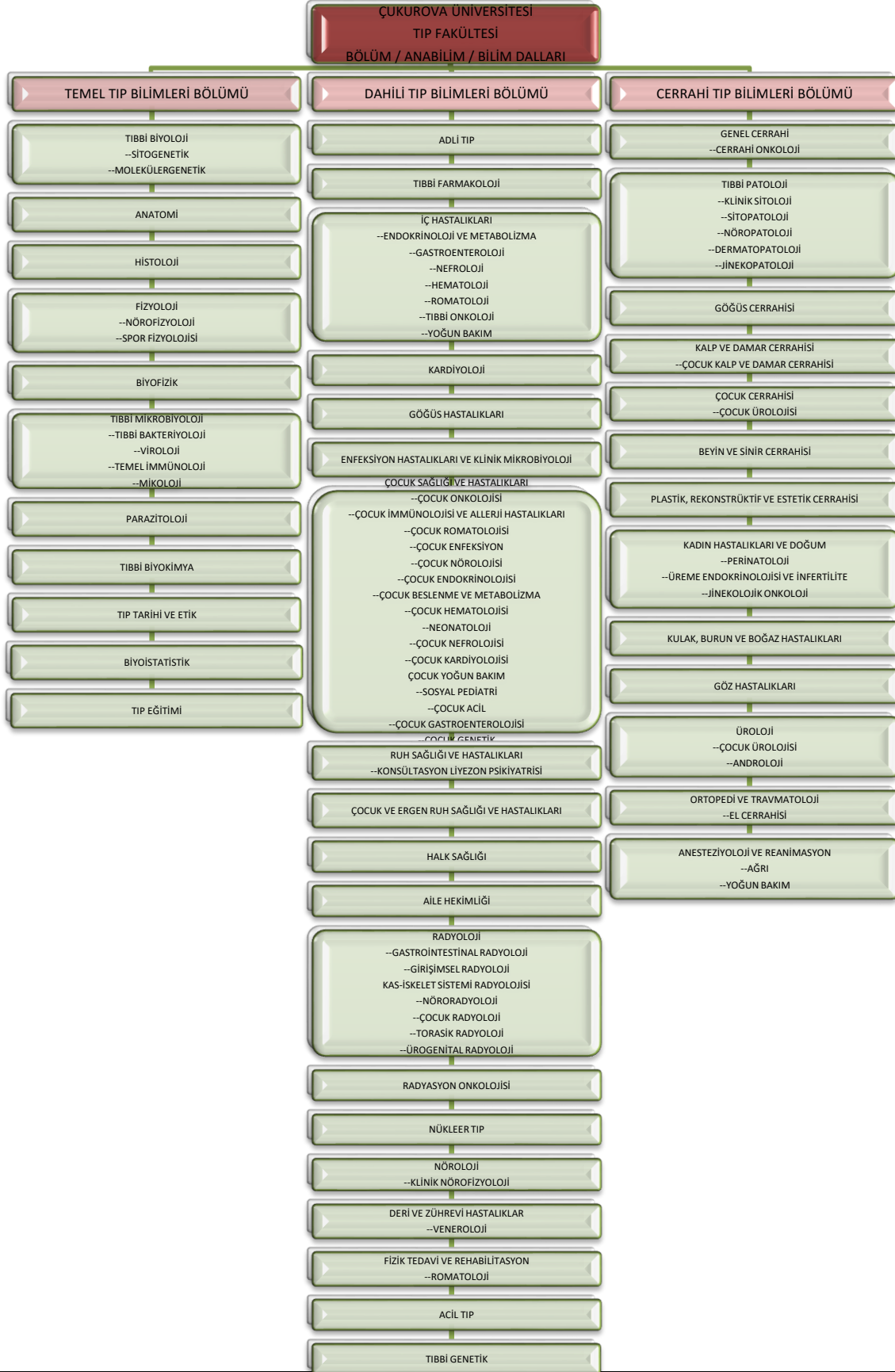
Spor Salonu			
Kürek Evi			
Jimnastik Salonu			
Masa Tenisi Salonu			
...			
<b>İDARİ ALANLAR</b>			
Akademik Personel Çalışma Ofisi	349	7000	655
İdari Personel Çalışma Ofisi	44		80
Ambar	2	200	
Arşiv	2	230	
Atölyeler	1	70	
...			
<b>SAĞLIK ALANLARI</b>			
Acil Servis			
Yoğun Bakım			
Ameliyathane			
Poliklinik			
Klinik			
Laboratuvar			
Eczane			
Radyoloji Alanı			
Nükleer Tıp Alanı			
Sterilizasyon Alanı			
Hemodiyaliz			
Mutfak			
Çamaşırhane			
Teknik Servis			
Kan Merkezi			
Yanık Ünitesi			
Onkoloji			
Diğer alanlar			

Taşıtlara ilişkin bilgiler aşağıdaki tabloda gösterilmiştir.

(T) CETVELİ SIRA NO	TAŞITIN CİNSİ	MEVCUT TAŞIT SAYISI	HİZMET ALIMIYLA KULLANILAN TAŞIT SAYISI
T1-a (1)	Binek otomobil	1	1 (Dekan Makam Aracı)
	<b>TOPLAM</b>	<b>1</b>	<b>1</b>

## 2-Örgüt Yapısı

### a-Akademik Yapı

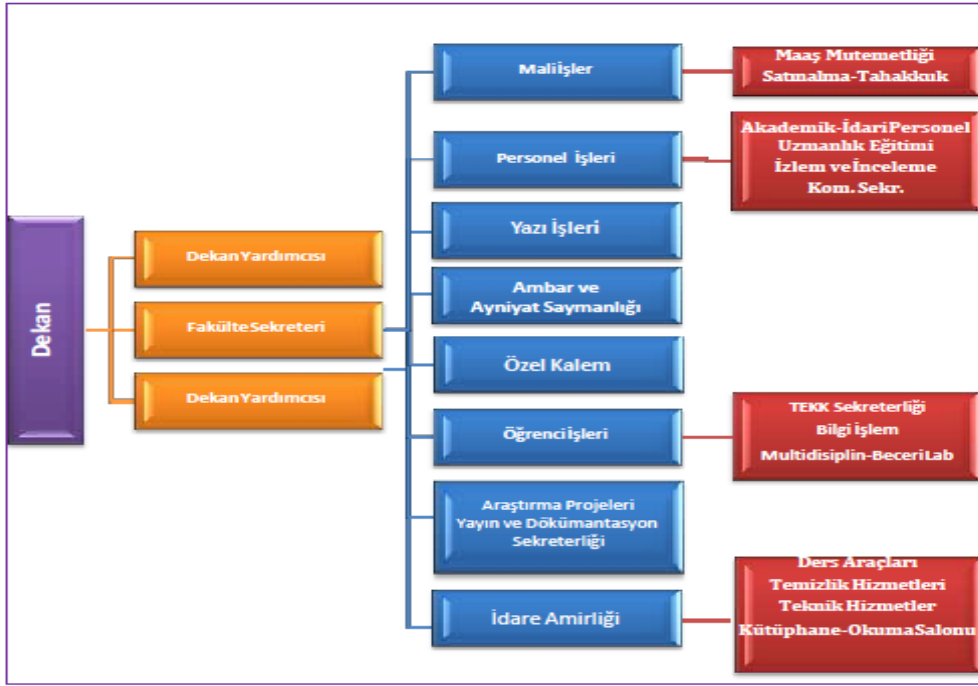


### a- İdari Yapı

b- İdari yönetim örgütünde; Fakülte Sekreteri, büro şefleri ve sorumluları, memurlar, yardımcı personel ve diğer görevliler bulunmaktadır. Bu idari birimlerin her biri, bir dekan yardımcısının sorumluluğunda faaliyetlerini sürdürmektedir. Tıp Fakültesinin idari birimleri Fakülte Sekreterliğine bağlı olup idari ve akademik faaliyetlerle ilgili büro işleri Fakülte Sekreteri tarafından koordine edilmektedir.

## İdari Teşkilat Şeması

Çukurova Üniversitesi Tıp Fakültesi İdari Şeması



### 3-Bilgi ve Teknolojik Kaynaklar

Bilgi ve teknolojik kaynaklara ilişkin bilgiler aşağıdaki tabloda gösterilmiştir.

Hesap Kodu	I. Düzey Kodu	II. Düzey Kodu	III. Düzey Kodu	IV. Düzey Kodu	Taşınır Kod Listesi	ADET
255	02	01	01	01	Masaüstü Bilgisayarlar	151
255	02	01	01	02	Dizüstü Bilgisayarlar	104
255	02	01	01	03	Tablet Bilgisayarlar	5
255	02	01	01	04	Cep Bilgisayarları	1
255	02	01	01	99	Diğer Bilgisayarlar	-
255	02	01	02		Bilgisayar Sunucu Kasaları ve Ekipmanları	5
255	02	01	02	01	Kule Sunucular	-
255	02	01	02	02	Blade Sunucular	-
255	02	01	02	03	Raf Sunucular	-
255	02	01	02	04	Data Kasaları ile Sunucu ve Ağ Cihazı Kabinleri	4
255	02	01	02	99	Diğer Bilgisayar Sunucu Kasaları ve Ekipmanları	4
255	02	02	01		Yazıcılar ve Okuyucular	109
255	02	02	02		Tarayıcılar	17
255	02	02	04		Yedekleme Cihazları	67
255	02	03	01		Fotokopi Makineleri	4
255	02	04	01		Telefonlar	92
255	02	04	02		Faks Cihazları	5
255	02	04	03	01	Modemler (SDH ve Erişim Cihazları)	4
255	02	04	03	02	Swichler (Anahtarlar)	1
255	02	04	03	03	Hublar	1
255	02	04	03	04	Routerler (Yönlendirici Cihazlar)	1
255	02	04	03	05	İletişim Ağ Cihazları	-
255	02	04	03	06	Çok Fonksiyonlu Network Cihazları	3
255	02	04	03	07	İletişim Çeviricileri	-
255	02	04	03	08	Firewall Cihazları	-
255	02	04	03	99	Diğer Network Cihazları	-
255	02	05	01	01	Projektörler (Projeksiyon Cihazları)	56
255	02	05	01	02	Tepegözler (Slayt Cihazları)	9
255	02	05	02	01	Müzik Çalarlar ve Kaydediciler ile Donanımlar	-
255	02	05	02	02	Televizyonlar	19
255	02	05	02	03	Videolar	5
255	02	05	04	01	Kameralar	12
255	02	05	04	02	Fotoğraf Makineleri	18
255	02	99	04	01	Daktilolar	-
255	06	05			Kitap, Belge, El Yazmaları ve Nadir Eserler	-
255	07	02	01		Kitaplar	1076
255	07	02	02	01	Dergiler	-
255	07	02	02	02	Gazeteler	-
255	07	02	03		Tezler ve Araştırma Çalışmaları	-
...					...	

## 4-İnsan Kaynakları

### a- Akademik Personel

Akademik personelin istihdam şekline ilişkin bilgileri aşağıdaki tabloda gösterilmiştir.

İSTİHDAM ŞEKLİ	FİİLİ ÇALIŞAN PERSONEL SAYISI
Kadrolu Akademik Personel	755
Sözleşmeli Akademik Personel	1
<b>TOPLAM</b>	<b>756</b>

Akademik personelin unvanlarına ilişkin bilgileri aşağıdaki tabloda gösterilmiştir.

UNVANI	FİİLİ ÇALIŞAN PERSONEL SAYISI
Profesör	178
Doçent	82
Doktor Öğretim Üyesi	34
Öğretim Görevlisi (Okutman, Uzman vs. Dahil)	42
Araştırma Görevlisi	419
<b>TOPLAM</b>	<b>755</b>

Yabancı uyruklu akademik personelin unvanlarına ilişkin bilgileri aşağıdaki tabloda gösterilmiştir.

UNVANI	GELDİĞİ ÜLKE ADI	FİİLİ ÇALIŞAN PERSONEL SAYISI
Profesör		
Doçent	Kırgızistan	1
Doktor Öğretim Üyesi		
Öğretim Görevlisi (Okutman, Uzman vs. Dahil)		
Araştırma Görevlisi	ABD: 1 Afganistan: 3 Azerbaycan: 53 Irak: 1 Kenya: 1 Kırgızistan: 5 KKTC: 1 Kosova: 1 Malavi: 1 Moğolistan: 1 Özbekistan: 1 Rusya: 1 Sırp Cumh.:1 Suriye: 2 Ürdün: 1 Yunanistan: 1	75
<b>TOPLAM</b>		<b>76</b>

Görevlendirilen akademik personel sayılarına ilişkin bilgiler aşağıdaki tabloda gösterilmiştir.

UNVANI	ÇEŞİTLİ ÜNİVERSİTELERDEN BİRİMİMİZDE GÖREVLENDİRİLEN AKADEMİK PERSONEL SAYISI	BİRİMİMİZDEN ÇEŞİTLİ ÜNİVERSİTELERE GÖREVLENDİRİLEN AKADEMİK PERSONEL SAYISI
Profesör	-	-
Doçent	-	-
Doktor Öğretim Üyesi	-	-
Öğretim Görevlisi (Okutman, Uzman vs. Dahil)	-	-
Araştırma Görevlisi	-	-
<b>TOPLAM</b>	-	-

Akademik personelin hizmet yıllarına ilişkin bilgileri aşağıdaki tabloda gösterilmiştir.

HİZMET SÜRESİ	0-5 YIL	6-10 YIL	11-15 YIL	16-20 YIL	21-25 YIL	26-30 YIL	31 YIL VE ÜZERİ	*TOPLAM
KİŞİ SAYISI	309	113	63	64	45	41	120	755
YÜZDE (%)	41	15	8	9	6	5	16	100 (%)

Akademik personelin yaş aralıklarına ilişkin bilgileri aşağıdaki tabloda gösterilmiştir.

YAŞ ARALIĞI	0-25 YAŞ	26-30 YAŞ	31-35 YAŞ	36-40 YAŞ	41-50 YAŞ	51 YAŞ VE ÜZERİ	*TOPLAM
KİŞİ SAYISI	34	266	99	65	127	164	755
YÜZDE (%)	4	35	13	9	17	22	100 (%)

Sözleşmeli akademik personelin hizmet yıllarına ilişkin bilgileri aşağıdaki tabloda gösterilmiştir.

HİZMET SÜRESİ	0-5 YIL	6-10 YIL	11-15 YIL	16-20 YIL	21-25 YIL	26-30 YIL	31 YIL VE ÜZERİ	*TOPLAM
KİŞİ SAYISI						1		1
YÜZDE (%)						100		100 (%)

Sözleşmeli personelin yaş aralıklarına ilişkin bilgileri aşağıdaki tabloda gösterilmiştir.

YAŞ ARALIĞI	0-25 YAŞ	26-30 YAŞ	31-35 YAŞ	36-40 YAŞ	41-50 YAŞ	51 YAŞ VE ÜZERİ	*TOPLAM
KİŞİ SAYISI						1	1
YÜZDE (%)						100	100 (%)

## ***b-İdari Personel***

İdari personel sayılarına ilişkin bilgiler aşağıdaki tabloda gösterilmiştir.

İSTİHDAM ŞEKLİ	FİİLİ ÇALIŞAN PERSONEL SAYISI
Kadrolu İdari Personel	58
Sözleşmeli İdari Personel	
İşçi	
Geçici İşçi	
<b>TOPLAM</b>	<b>58</b>

İdari personelin hizmet sınıfına ilişkin bilgileri aşağıdaki tabloda gösterilmiştir.

HİZMET SINIFI	FİİLİ ÇALIŞAN PERSONEL SAYISI
Genel İdare Hizmetleri	39
Sağlık Hizmetleri Sınıfı	
Teknik Hizmetler Sınıfı	15
Eğitim ve Öğretim Hizmetleri Sınıfı	2
Avukatlık Hizmetleri Sınıfı	
Din Hizmetleri Sınıfı	
Yardımcı Hizmetler Sınıfı	2
<b>*TOPLAM</b>	<b>58</b>

İdari personelin eğitim durumuna ilişkin bilgileri aşağıdaki tabloda gösterilmiştir.

EĞİTİM SEVİYESİ	FİİLİ ÇALIŞAN PERSONEL SAYISI	YÜZDE (%)
İlkokul		
Ortaokul	1	2
Lise	15	26
Ön lisans	14	24
Lisans	27	46
Yüksek Lisans		
Doktora	1	2
<b>*TOPLAM</b>	<b>58</b>	<b>100 (%)</b>

İdari personelin hizmet yıllarına ilişkin bilgileri aşağıdaki tabloda gösterilmiştir.

HİZMET SÜRESİ	0-5 YIL	6-10 YIL	11-15 YIL	16-20 YIL	21-25 YIL	26-30 YIL	31 YIL VE ÜZERİ	*TOPLAM
KİŞİ SAYISI	2	3	5	4	9	7	28	58
YÜZDE (%)	3	5	9	7	16	12	48	100 (%)

İdari personelin yaş aralıklarına ilişkin bilgileri aşağıdaki tabloda gösterilmiştir.

YAŞ ARALIĞI	0-25 YAŞ	26-30 YAŞ	31-35 YAŞ	36-40 YAŞ	41-50 YAŞ	51 YAŞ VE ÜZERİ	*TOPLAM
KİŞİ SAYISI		1	2	3	19	33	58
YÜZDE (%)		2	3	5	33	57	100 (%)

## 5-Sunulan Hizmetler

### a- Eğitim-Öğretim Hizmetleri

Öğrenci kontenjanları ve doluluk oranlarına ilişkin bilgiler aşağıdaki tabloda gösterilmiştir.  
(2021-2022 Eğitim-öğretim dönemi)

ÖĞRENCİ KONTENJANLARI VE DOLULUK ORANLARI				
BÖLÜM ADI	**YGS KONTENJANI	*YGS SONUCU YERLEŞEN	BOŞ KALAN	DOLULUK ORANI (%) (* / **)
Tıp Fakültesi	252	252	-	% 100
TOPLAM	252	252	-	% 100

Öğrenim gören öğrenci sayılarına ilişkin bilgiler aşağıdaki tabloda gösterilmiştir.  
(2021-2022 Eğitim-öğretim dönemi)

BÖLÜM ADI	I. ÖĞRETİM	II. ÖĞRETİM	UZAKTAN ÖĞRETİM	TOPLAM
Tıp Fakültesi	2079	-	-	2079
TOPLAM	2079	-	-	2079

Öğrenim gören yabancı uyruklu öğrenci sayılarına ilişkin bilgiler aşağıdaki tabloda gösterilmiştir. (2021-2022 Eğitim-öğretim dönemi)

BÖLÜM ADI	I. ÖĞRETİM	II. ÖĞRETİM	UZAKTAN ÖĞRETİM	TOPLAM
Tıp Fakültesi	109	--	-	109
TOPLAM	109	-	-	109

Mezun olan öğrenci sayılarına ilişkin bilgiler aşağıdaki tabloda gösterilmiştir.  
(2020-2021 Eğitim-öğretim dönemi)

BÖLÜM ADI	I. ÖĞRETİM	II. ÖĞRETİM	UZAKTAN ÖĞRETİM	TOPLAM
Tıp Fakültesi	298	-	-	298
TOPLAM	298	-	-	298

Mezun olan yabancı uyruklu öğrenci sayılarına ilişkin bilgiler aşağıdaki tabloda gösterilmiştir.  
(2020-2021 Eğitim-öğretim dönemi)

BÖLÜM ADI	I. ÖĞRETİM	II. ÖĞRETİM	UZAKTAN ÖĞRETİM	TOPLAM
Tıp Fakültesi	6	-	-	6
TOPLAM	6	-	-	6



**b- Arařtırma ve Geliřtirme Hizmetleri**

**c- Saęlık Hizmetleri**

**d- İdari Hizmetler**

**e- Kltr ve Sanat Hizmetleri**

**f- Ktphane Hizmetleri**

**g- Spor Hizmetleri**

**h- Kafeterya Hizmetleri**

**i- Dięer Hizmetler**

Anabilim Dallarımız Öğretim Üyeleri, il içi ve il dıřı çeřitli kurumlarda topluma yönelik eğitim amaçlı konferanslar vermektedirler.

## **6-Yönetim ve İç Kontrol Sistemi**

### **D-DİĞER HUSUSLAR**

#### **II-AMAÇ ve HEDEFLER**

##### **A- BİRİMİN AMAÇ VE HEDEFLERİ**

**Eđitim:** Saęlığın biyolojik, psikolojik, sosyal ve ekonomik bileřenlerini kavramıř, etkin saęlık hizmeti sunabilecek toplumun saęlık düzeyinin geliřtirilmesine katkıda bulunabilecek, analitik ve eleřtirel düşünce yeteneęine sahip, bilimsel geliřmeleri izleyerek uygulamaya geçirebilecek, birinci basamakta koruyucu hekimlik hizmetini önceleyerek, güncel saęlık hizmet sunumunda gerekli bilgi, beceri ve yetkinlięe sahip, tıbbın herhangi bir dalında kariyer planlaması yapabilecek, ulusal ve uluslararası birimlerde tercih edilecek hekimler yetiřtirmektir.

##### **Hedefler:**

- Saęlığın biyolojik, psikolojik, sosyal ve ekonomik bileřenlerini kavramıř,
- Güncel ve etkin saęlık hizmet sunumunda gerekli bilgi, beceri ve yetkinlięe sahip,

- Toplumun sorunlarına duyarlı,
- Toplumun sađlık düzeyinin geliştirilmesine katkıda bulunan,
- Birinci basamakta koruyucu hekimlik hizmetini önceleyen,
- Meslektaşları ve toplumla etik ve iyi iletişim kurabilen, ekip çalışması becerileri geliştirebilen,
- Problem çözme ve öz değerlendirme yetisine sahip,
- Toplum ve hizmet sunucuları tarafından tercih edilen,
- Tıbbın herhangi bir dalında kariyer planlaması yapabilen,
- Yaşam boyu öğrenme tutumu geliştirerek ve bilimsel gelişmeleri izleyerek bilgiye erişebilen ve uygulamaya geçirebilen, Analitik, eleştirel düşünebilen, yaratıcı, iyi hekimler yetiştirmektir.

**Araştırma:** Evrensel düzeyde kabul gören araştırmalar üretmek ve bu araştırmalar için merkez olabilmektir.

#### **Hedefler:**

- Uluslararası, ulusal ve kurum içi proje işbirliklerinin geliştirilmesine yönelik faaliyetlerin artırılması
- Toplumun ve bilim dünyasının yaygın olarak kullanabileceđi nitelikte yayınlar üretmek
- Yeni ve gelişmekte olan alanlarda faaliyet gösteren araştırma ve uygulama merkezlerinin kurulması ve desteklenmesi
- Fakültemiz bünyesinde çıkartılan dergilerin etki düzeylerinin artırılması
- Ulusal ve uluslararası düzeyde kongre, sempozyum, çalıştay ve benzeri bilimsel etkinliklerin sayısının artırılması ve akademisyenlerin bilimsel etkinliklere katılımının özendirilmesi ve desteklenmesi

**Hizmet:** Ulusal ve uluslararası alanda bilgi, teknoloji kullanımı ile sađlık hizmeti sunumunda referans gösterilen bir güce ulaşmak ve sađlık hizmetinde herkesin tercih edeceđi bir marka oluşturmaktır.

**Hedefler:**

- Sağlık hizmetlerinin iyileştirilmesi, geliştirilmesi ve hizmet alt yapı ihtiyaçlarının giderilmesi
- Öğrenci eğitimi için gerekli hasta çeşitliliğinin ve eğitim ortamlarının sağlanması ve geliştirilmesi
- Toplumsal eğitim, bilgilendirme ve etkileşim etkinliklerinin sayısının artırılması
- Mesleki eğitim ve sertifika programlarının, sosyal sorumluluk projelerinin artırılması
- Bölgesel, ulusal ve uluslararası kamu ve sivil toplum kuruluşları ile işbirliği çerçevesinde yürütülen projelerin artırılması

***B- TEMEL POLİTİKALAR VE ÖNCELİKLER***

1. Fakültemizin tüm süreçlerinde tanımlı, şeffaf, sürdürülebilir iyileşme ve sürekli gelişimi hedefleyen yaklaşım içerisinde çalışmalarımızı yürütmek
2. Bu kurumsal kültürün tüm paydaşlar tarafından benimsenmesini sağlayacak çalışmalar yapmak
3. Bilime katkı sağlama ve uluslararası yayın üretmede performansı yüksek bir fakülte olmak
4. Fakültemizde üretilen, özellikle sağlık ve sağlığın sosyal belirleyicileri ile ilgili sorunların çözümünde kullanılacak akademik bilginin tüm taraflar ve kamuoyuyla paylaşılması
5. Tüm birimlerde iş yükünün nesnel olarak belirlenerek norm kadro çalışmaları geliştirmek
6. Değişen sağlık sistemi doğrultusunda fakültemizin tüm birimlerinde çalışma usul ve esaslarına ilişkin yönergeleri güncellemek
7. Sağlık çalışanlarının haklarını ve itibarını koruyacak yaklaşımlar geliştirmek
8. Toplum tarafından kullanılacak ve bilim dünyasına katkı sağlayacak projeler yapmak

## C- DİĞER HUSUSLAR

### III-FAALİYETLERE İLİŞKİN BİLGİ ve DEĞERLENDİRMELER

#### A- MALİ BİLGİLER

##### 1- Bütçe Uygulama Sonuçları

Bütçe giderleri uygulama sonuçlarına ilişkin bilgiler aşağıdaki tabloda gösterilmiştir.

KOD	BÜTÇE GİDERLERİ	**20201 BAŞLANGIÇ ÖDENEĞİ	EKLENEN ÖDENEK	DÜŞÜLEN ÖDENEK	TOPLAM ÖDENEK	*2021 YILI GERÇEKLEŞEN HARCAMA TOPLAMI	GERÇEKLEŞME ORANI (%) (*/**)	SAPMA VAR İSE NEDENİ
01	Personel Giderleri	88.843.000,00	12.963.026,97	-	101.806.026,97	101.806.026,97	%100	-
02	Sosyal Güvenlik Kurumlarına Devlet Primi Giderleri	13.773.000,00	1.623.617,56	-	15.396.617,56	15.396.617,56	%100	-
03	Mal Ve Hizmet Alım Giderleri	318.000,00	195.820,57	-	513.820,57	513.820,57	%100	-
05	Cari Transferler	-	-	-	-	-	-	-
06	Sermaye Giderleri	-	-	-	-	-	-	-
07	Sermaye Transferleri	-	-	-	-	-	-	-
	<b>TOPLAM</b>	<b>102.934.000,0</b>	<b>14.782.465,10</b>	<b>-</b>	<b>117.716.465,1</b>	<b>117.716.465,10</b>	<b>%100</b>	<b>-</b>

##### 2- Temel Mali Tablolara İlişkin Açıklamalar

##### 3- Mali Denetim Sonuçları

##### 4- Diğer Hususlar

#### B- PERFORMANS BİLGİLERİ

##### 1- Faaliyet ve Proje Bilgileri

Yayın türlerine ilişkin bilgiler aşağıdaki tabloda gösterilmiştir.

YAYIN TÜRÜ	SAYISI
Uluslararası Makale (WOS:382)	406
Ulusal Makale	100
Uluslararası Bildiri	81
Ulusal Bildiri	355
Kitap	84

Düzenlenen etkinliklere ilişkin bilgiler aşağıdaki tabloda gösterilmiştir.

FAALİYET TÜRÜ	DÜZENLENEN ETKİNLİK SAYISI		
	ULUSAL	ULUSLARARASI	TOPLAM
Sempozyum ve Kongre	2		2
Konferans	1		1
Panel			
Seminer			

Açık Oturum			
Söyleşi			
Tiyatro			
Konser			
Sergi			
Turnuva			
Teknik Gezi			
Eğitim Semineri(Eğiticilerin Eğitimi)	2		2
Basın Bülteni			

## 2- Performans Sonuçları Tablosu

Performans göstergeleri gerçekleştirme sonuçlarına ilişkin bilgiler aşağıdaki tabloda gösterilmiştir.

STRATEJİK AMAÇ-HEDEF NO	PERFORMANS GÖSTERGESİ (2021 YILI DİKKATE ALINACAKTIR.)	2021 YILI GERÇEKLEŞME SONUCU	İLGİLİ BİRİMLER
1-1.	SCI/SCI-E/SSCI/AHCI Endeskelerine giren toplam yayın sayısı	406	Akademik Birimler
	SCI/SCI-E/SSCI/AHCI Endeskelerine giren her bir yayın için ilgili dergi etki faktörleri toplam sayısı		
	SCI/SCI-E/SSCI/AHCI Endeskelerine giren dergilerde yapılan toplam atıf sayısı		
	Bilimsel araştırma yöntemleri ve araştırma sonuçlarının yayına dönüştürülmesi konusunda eğitim alan öğretim elemanı sayısı		
1-2.	Ulusal dış kaynaklı (TÜBİTAK vb. kamu kurum ve kuruluşlar, sanayi işbirliği) proje sayısı		Akademik ve İdari Birimler
	Uluslararası (AB, NATO vb.) kaynaklı proje sayısı		
1-3.	SCI/SCI-E/SSCI/AHCI Endekslerine giren toplam doktora tez sayısı		Akademik Birimler
	SCI/SCI-E/SSCI/AHCI Endekslerine giren doktora tezinden üretilmiş toplam yayın sayısı		
	SCI/SCI-E/SSCI/AHCI Endekslerine giren toplam yüksek lisans tez sayısı		
	SCI/SCI-E/SSCI/AHCI Endekslerine giren yüksek lisans tezinden üretilmiş toplam yayın sayısı		
	SCI/SCI-E/SSCI/AHCI Endekslerine giren doktora tezlerinden üretilmiş etki değeri 0,80 ve üzeri olan dergilerdeki toplam yayın sayısı		
	SCI/SCI-E/SSCI/AHCI Endekslerine giren yüksek lisans tezlerinden üretilmiş etki değeri 0,80 ve üzeri olan dergilerdeki toplam yayın sayısı		
1-4.	Yeni kurulan mükemmeliyet merkezi sayısı		Akademik ve Genel Sekreterlik
1-5.	Alınan toplam patent sayısı		Akademik Birimler
	Faydalı model ve endüstriyel tasarım toplam sayısı		
2-1.	Ön lisans, lisans ve lisansüstü düzeylerde değerlendirilen eğitim programı sayısı	1 Lisans, 65 Uzmanlık Dalı	Akademik Birimler, Öğrenci İşleri Daire Başkanlığı, Bilgi İşlem Daire Başkanlığı
	İç ve dış paydaş toplantılarında belirtilen görüşlerin yansıtıldığı eğitim programı sayısı	1	
	Uluslararası eğilimlerin analiz edilmesi sonucu ihtiyaç duyulan yeniliklerin müfredata yansıtıldığı eğitim programı sayısı	1	
	Saha uygulamalarının daha etkin yapılması amacıyla değerlendirilen eğitim programı sayısı		
	Eğitim programlarının gözden geçirilerek EOBS bilgileri güncellenen program sayısı	1	
2-2.	Bağlı değerlendirme sisteminiz, mezun kalitesini artırma yönünde revize edildi mi?	Evet	Akademik Birimler, Sürekli Eğitim AUM, Uzaktan Eğitim AUM, Öğrenci İşleri Daire Başkanlığı, Bilgi İşlem Daire Başkanlığı,
	Değişim programları ile Üniversitemiz dışında eğitim alan öğrenci sayısı	1	
	Uzaktan eğitim yoluyla yaşam boyu öğrenme programlarından		

	yararlanan öğrenci sayısı		
	Program hedef ve amacıyla belirtilen yabancı dil düzeyindeki öğrenci sayısı		
2-3.	Açılan eğitim becerilerini geliştirme programı sayısı	1	Eğitim Fakültesi ve Diğer Akademik Birimler
	Eğitim becerilerini geliştirme eğitimi alan öğretim elemanı sayısı	20	
2-4.	Tezli yüksek lisans ve doktora öğrenci sayısı		Enstitüler ve Diğer Akademik Birimler, Öğrenci İşleri Daire Başkanlığı,
	Çok disiplinli /disiplinler arası açılan lisansüstü program sayısı		
	Yeni açılan tezli lisansüstü program sayısı		
	100 öncelikli alanda açılan doktora program sayısı		
2-5.	Yükseköğretim Kurumları Sınavı (YKS)'de yüzde 5'lik dilime giren öğrenci sayısı		Akademik Birimler, Öğrenci İşleri Daire Başkanlığı, Bilgi İşlem Daire Başkanlığı
	Akredite edilmiş program sayısı		
3-1.	Kamu-sanayi işbirliği faaliyetleri kapsamında ziyaret edilen firma ve kuruluş sayısı		Akademik Birimler, Genel Sekreterlik, Sağlık, Kültür ve Spor Daire Başkanlığı, Bilgi İşlem Daire Başkanlığı, Dış İlişkiler Birimi
	Yurtiçi ve yurtdışında katılan tanıtım faaliyet sayısı		
	Uluslararası ortak yürütülen program sayısı		
	Üniversiteyle ilgili bilimsel, sosyal, sanatsal sportif alanlarına ilişkin medyada yayınlanan içerik sayısı		
3-2.	Akademik birimler ve AUM'de açılan eğitim, sertifikasyon programı/ders sayısı		Akademik Birimler, Genel Sekreterlik (Sürekli Eğitim Araştırma ve Uygulama Merkezi), Personel Daire Başkanlığı
	Programlardan yararlanan Üniversitemiz toplam öğrenci ve personel sayısı		
	Programlardan yararlanan kurum dışı kişi sayısı		
3-3.	Üniversitede gerçekleştirilen ulusal ve uluslararası sportif, kültürel ve sanatsal faaliyet sayısı		Sağlık, Kültür ve Spor Daire Başkanlığı, Akademik ve İdari Birimler
	Spor, sanat ve kültürel faaliyetlere katılan kişi sayısı		
	Üniversitemizde yapılan sosyal sorumluluk proje sayısı		
	Uluslararası işbirliğiyle yapılan ve sosyal-beşeri konuları kapsayan proje sayısı		
3-4.	Düzenlenen mezunlar günü sayısı	2	Genel Sekreterlik, Akademik Birimler, Öğrenci İşleri Daire Başkanlığı, Bilgi İşlem Daire Başkanlığı
	Başarılı mezunlarımızın Üniversitemizde konuşmacı olarak katıldığı toplantı sayısı		
	Mezun takip sisteminde kayıtlı olan mezun öğrenci sayısı		
	Paydaş olarak görüşüne başvurulmuş mezun sayısı		
4-1.	Toplam patent başvuru sayısı		BAP, Akademik Birimler, Genel Sekreterlik, Bilgi İşlem Daire Başkanlığı
	Faydalı model/endüstriyel tasarım toplam başvuru sayısı		
	Düzenlenen patent günleri, patent sergisi ve verilen konferans sayısı		
4-2.	Lisans ve lisansüstü seviyesinde girişimcilik, teknoloji yönetimi ve inovasyon yönetimi ders sayısı		Akademik ve Genel Sekreterlik, Bilgi İşlem Daire Başkanlığı
	Teknoloji Transfer Ofisi, teknokent ve kuluçka merkezinde çalışan tam zamanlı kişi sayısı		
	Üniversite dışına ve içine yönelik düzenlenen girişimcilik, teknoloji yönetimi ve inovasyon yönetimi eğitimi/sertifika programı sayısı		
	Yenilikçi fikirlerin belirlenmesine yönelik olarak üniversitenin tüm öğrencilerini ve personelinin kapsamına alan ödüllü, yenilikçi fikir ve iş modeli yarışma sayısı		
4-3.	Akademisyenlerin Teknokent'te ve kuluçka merkezinde, ortak veya sahip olduğu faal firma sayısı		Bilgi İşlem Daire Başkanlığı, Genel Sekreterlik
	Üniversite öğrencilerinin ya da mezun olanların teknokentlerde, kuluçka merkezlerinde, TEKMER'lerde ortak veya sahip olduğu faal firma sayısı		
	Akademisyenlerin teknokentlerde, kuluçka merkezlerinde, TEKMER'lerde ortak veya sahip olduğu firmalarda istihdam edilen kişi sayısı		
4-4.	Üniversite-sanayi işbirliğinde yapılan Ar-Ge ve yenilik projeleri sayısı		Akademik Birimler, Bilimsel Araştırma Projeleri Koordinasyon Birimi, Dış İlişkiler Birimi, Bilgi İşlem Daire Başkanlığı, Personel Daire Başkanlığı, Strateji
	Üniversite-sanayi işbirliğinde yapılan Ar-Ge ve yenilik projelerinden alınan fon tutarı (TL)		
	Uluslararası işbirliği ile yapılan Ar-Ge ve yenilik proje sayısı		

	Uluslararası Ar-Ge ve yenilik işbirliklerinden elde edilen fon tutarı (TL)		Geliştirme Daire Başkanlığı, Hukuk Müşavirliği
	İşbirliği protokolleri çerçevesinde Üniversitemiz dışında görevlendirilen öğretim elemanı/öğrenci sayısı		
5-1.	İdari personel iş doyumunu artış oranı (%)		Genel Sekreterlik, Personel Daire Başkanlığı
	İdari personel kurumsal bağlılık artış oranı (%)		
	Temel yetkinliklere yönelik eğitim sayısı		
	İşle ilgili yetkinlik eğitimi sayısı		
	Yönetmelik yetkinlik eğitim sayısı		
5-2.	Toplam eğitim alanı (m2)		Yapı İşleri ve Teknik Daire Başkanlığı, Akademik Birimler, Bilgi İşlem Daire Başkanlığı
	Yenilenen eğitim ve çalışma alanı (m2)		
	Teknolojik donanımı iyileştirilen eğitim alanı (m2)		
	Merkezi Kütüphane tarafından sunulan elektronik ve basılı yayın ile veri tabanı sayısı		Kütüphane ve Dokümantasyon Daire Başkanlığı
Merkezi Kütüphaneden yararlanan kişi sayısı			
5-3.	Veri işleme ve depolama kapasitesi (TB)		Bilgi İşlem Daire Başkanlığı
	İnternete bağlanma hızı (MBPS)		
	Kampüs kablosuz erişim bağlantı nokta sayısı		
	Üniversite hizmetlerine yönelik otomasyonların entegrasyon oranı (%)		
5-4.	Dış kaynaklı proje sayısı		Bilimsel Araştırma Projeleri Koordinasyon Birimi, Strateji Geliştirme Daire Başkanlığı, Genel Sekreterlik
	Ulusal ve uluslararası danışmanlık ve araştırma fonlarından sağlanan kaynak tutarı (TL)		
	Bağış tutarı (TL)		

### 3- Performans Sonuçlarının Değerlendirilmesi

- Eğitim ile ilgili performanslarımız değerlendirilmiştir.
- Mezuniyet Öncesi Eğitim Programı 2018 yılı itibari ile yeniden 6 yıllığına akredite edilen fakültemizin amaç ve öğrenim kazanımları, akreditasyon standartları göz önüne alınarak iç ve dış paydaş analiziyle gözden geçirilmiş ve sonuçlar rapor haline getirilmiştir.
- Öğretim üyelerinin Covid-19 Pandemisi nedeniyle sanal ortamda ulusal ve uluslararası yapılan bilimsel aktivitelere katılımı sağlanmıştır. Öğretim üyelerinin gerçekleştirdiği proje sayısının henüz istenilen düzeyde olmadığı görülmektedir.
- İdari personel hizmet içi eğitim talepleri saptanmış olup, önümüzdeki dönemlerde öğrenci işleri, personel işleri ve mali işler bürolarının personellerine yönelik kurslar düzenlenmesi hedeflenmektedir.

### 4- Performans Bilgi Sisteminin Değerlendirilmesi

Fakültede yürütülen iş kapasitesine uygun bilgi işlem ağı istenilen düzeyde sağlanamamaktadır. Her ne kadar internete erişim hızı güçlendirilmiş olsa da fakültenin işlerinin dijitalize ortama aktarılması için gereken yazılım programları ve bu programları kullanma donanımına sahip personel konusundaki çalışmalar geliştirilme aşamasındadır.

## 5- Diğer Hususlar

# IV- KURUMSAL KABİLİYET ve KAPASİTENİN DEĞERLENDİRİLMESİ

## A- ÜSTÜNLÜKLER

### Güçlü Yönler

#### EĞİTİM

1. Kurumsal temelin güçlü olması
2. İdari kadronun eğitim deneyiminin bulunması
3. Alanında tanınmış, nitelikli akademisyen kadrosu
4. Ulusal Tıp Eğitimi Akreditasyonu'na (UTEAK) sahip olunması
5. Öz değerlendirme kültürünün kurumsallaşması
6. İç ve dış paydaşların sürece katılımının sağlanarak programın gözden geçirilmesi ve değerlendirilmesi
7. Eğitim altyapısının yenilenme çalışmalarının güncel olarak devam ettirilmesi
8. Mezuniyet sonrası eğitimde çok çeşitli eğitim programların varlığı
9. Anabilim Dallarının ulusal ve/veya uluslararası akreditasyon çalışmalarının başlamış olması
10. Akademik kadronun büyük oranda Eğiticilerin Eğitimi Sertifikası' na sahip olması
11. Eğitim-öğretim kadrosunun mesleki gelişimlerini sürdürmek ve öğretim becerilerini iyileştirmek için olanaklar sunulması
12. Ulusal/Uluslararası değişim programlarının varlığı
13. Bölgede hizmet veren en köklü ve güçlü tıp fakültesi olması

#### ARAŞTIRMA

1. Nitelikli öğretim üyelerinin varlığı
2. Araştırmalar için alt yapı ve olanakların varlığı
3. Döner sermaye gelirlerinden araştırmalara destek sağlanması

#### HİZMET

1. İleri düzey teşhis ve tedavi altyapısı ve donanımı ve kaliteli sağlık hizmetleri sunulması
2. Balcalı Hastanesinin bölge referans hastanesi niteliğini koruması



3. T.C. Sağlık Bakanlığı, Sağlıkta Verimlilik, Kalite ve Akreditasyon Dairesi Başkanlığı tarafından ‘Sağlıkta Kalite Değerlendirmesi’ nden başarı ile geçmesi
4. Uluslararası Sağlık Turizmi Sağlık Tesisi Yetkinlik Kriterlerini tamamlayarak ‘Uluslararası Sağlık Turizmi Yetki Belgesi almaya hak kazanılması
5. Merkez laboratuvarının Joint Commission International (JCI) akreditasyonunun bulunması
6. Sağlık çalışanları ve Personele düzenli hizmet içi eğitim ve sağlıkta kalite eğitimi verilmesi
7. Kan Merkezi ISO 9001 kalite sertifikasyonunun olması
8. Otomasyon sisteminin güncellenmesi
9. Mesleklerini mesai dışında serbest olarak icra eden hekimlerin hasta hizmetlerinde yer alması

## **B- ZAYIFLIKLAR**

### **EĞİTİM**

1. Öğrenci kontenjanlarının kurum iradesi dışında belirlenmesi
2. Artan öğrenci sayısına bağlı olarak derslik ve eğitim-öğretim ortamı ihtiyacı
3. Fakülte bünyesinde bilgi-işlem biriminin bulunmaması
4. Mezun takip sisteminin bulunmaması
5. İş yükü ve performans sistemi
6. İdari kadrolardaki nicel ve nitel yetersizlikler
7. Dekanlık bütçesinin yetersizliği ve döner sermaye gelirlerinden Tıp Fakültesi Dekanlığına pay ayırlanmaması
8. Kurum içi etkileşim eksikliği
9. Öğrencilere yönelik akademik danışmanlık sistemi ve akademik gelişim izleminin etkin şekilde sunulmaması
10. Uygulama/araştırma hastanelerinin eğitim kurumu olma önceliğini kaybetmeleri,
11. İdari ve yardımcı personel için sürekli mesleki eğitimlerin düzenli ve ihtiyaç temelli yapılmaması

### **ARAŞTIRMA**

1. Disiplinler arası ve/veya çok disiplinli araştırma faaliyetlerinin azlığı
2. Deney Hayvanları Laboratuvarının Fakültemiz bünyesinde bulunmaması

3. İleri deneysel araştırma laboratuvarının bulunmaması
4. Yetmiş doktora sonrası araştırmacı sayısının azlığı
5. Hastane arşivlerinin klinik araştırmalarda veri toplamada eksiklikleri
6. Kurumun araştırma alanlarındaki gücünü arttırabilecek kurumsal araştırma hedeflerin yeteri kadar belirlenmemesi
7. Öncelikli alanların gerçekçi olarak belirlenmemesi

## **HİZMET**

1. Araştırma görevlisi ve uzman sayısında ki azlık
2. Performans sisteminin öğretim üyelerinde motivasyon kaybı yaratması

## **C- DEĞERLENDİRME**

Fakültemiz Stratejik Plan çalışmaları sırasında yapılan GZFT analizi doğrultusunda, bilim ve teknolojiadaki gelişmeler ve sağlık politikaları göz önünde bulundurularak, kurumsal kapasitenin en etkin şekilde kullanılması sağlanarak, belirlenen fırsatların değerlendirilmesi, tehditlerin etkilerinin azaltılması ve zayıf yönlerin geliştirilmesi düşünülmektedir. Fakültemiz bundan sonra aşağıdaki göstergeler doğrultusunda performans değerlendirmesi yapacaktır.

1. Öğrenci Sayıları
2. Personel Sayıları
3. Fiziki alanlar
4. Birim Sayıları
5. Lisans programlara kabul edilen öğrencilerin niteliği
6. Lisans programlarına yerleşme oranı
7. Disiplinler arası lisansüstü program oranı
8. Öğretim Üyesi Başına Haftalık Ortalama Ders Yüğü Miktarı
9. Öğrenci başına düşen derslik alanı
10. Normal süresinde mezun olan öğrenci oranı (Rapor, askerlik vb. yasal izin süreleri ile yaz okulu ve hazırlık süreleri hesaplamaya katılmayacaktır.)
11. Öğrenci başına düşen üniversite kütüphanesindeki kitap sayısı
12. ERASMUS değişim programına katılım oranları

13. FARABI deęişim programına katılım oranı
14. Mezun bilgileri dağılımı
15. Eęitim Bilgi Sistemi
16. Öğretim Üyesi Başına Yayın Oranları
17. Atıf Oranları
18. Desteklenen Projelerin Daęılımı
19. Patent Belgesi Sayısı
20. Faydalı Model/Endüstriyel Tasarım Belgesi Sayısı
21. Teknopark'da Faal Firma Sayısı
22. Fakülte-Kent İşbirliğinde Yapılan Projelerden Sağlanan Fon Tutarı
23. Bilimsel Çalışma Guruplarının Sayısı
24. Yaşam boyu öğrenim kapsamında düzenlenen etkinliklerin sayısı
25. Fiziki Alan Oranları
26. Fakülte Gelir Daęılımı
27. Fakülte Gider Daęılımı
28. Öğretim elemanı (Prof., Doç., Dr.Öęr.Üy., Öğr.Gör., Arş.Gör., ) başına düşen döner sermaye geliri (Ciro)
29. Öğrenci Konseyleri Seçimlerine Katılım Oranı
30. Öğrenci Kuluplerine Katılım Oranı
31. Kalite Süreçleri
32. Öğrenci Memnuniyeti
33. Akademik personel memnuniyeti
34. İdari personel memnuniyeti

## V- ÖNERİ VE TEDBİRLER

Fakültemiz, eğitim, araştırma ve hizmet alanında belirledięi hedeflere ulaşmaya ve stratejik plana uymaya, bu hedefleri yerine getirirken karşılaşılabilecek riskler durumunda mali olanakların verimli ve tasarruflu olarak kullanılmasını sağlamaya çalışacaktır.

## EKLER

### EK-1 HARCAMA YETKİLİSİ İÇ KONTROL GÜVENCE BEYANI

#### İÇ KONTROL GÜVENCE BEYANI\*

Harcama yetkilisi olarak yetkim dâhilinde;

Bu raporda yer alan bilgilerin güvenilir, tam ve doğru olduğunu beyan ederim.

Bu raporda açıklanan faaliyetler için bütçe ile tahsis edilmiş kaynakların, planlanmış amaçlar doğrultusunda ve iyi mali yönetim ilkelerine uygun olarak kullanıldığını ve iç kontrol sisteminin işlemlerin yasallık ve düzenliliğine ilişkin yeterli güvenceyi sağladığını bildiririm.

Bu güvence, harcama yetkilisi olarak sahip olduğum bilgi ve değerlendirmeler, iç kontroller, iç denetçi raporları ile Sayıştay raporları gibi bilgim dâhilindeki hususlara dayanmaktadır.

Burada raporlanmayan, idarenin menfaatlerine zarar veren herhangi bir husus hakkında bilgim olmadığını beyan ederim. ADANA 24.01.2022



Prof. Dr. Derya GÜMÜRDÜLÜ

Dekan